



上越教育大学概要

Outline of Joetsu University of Education

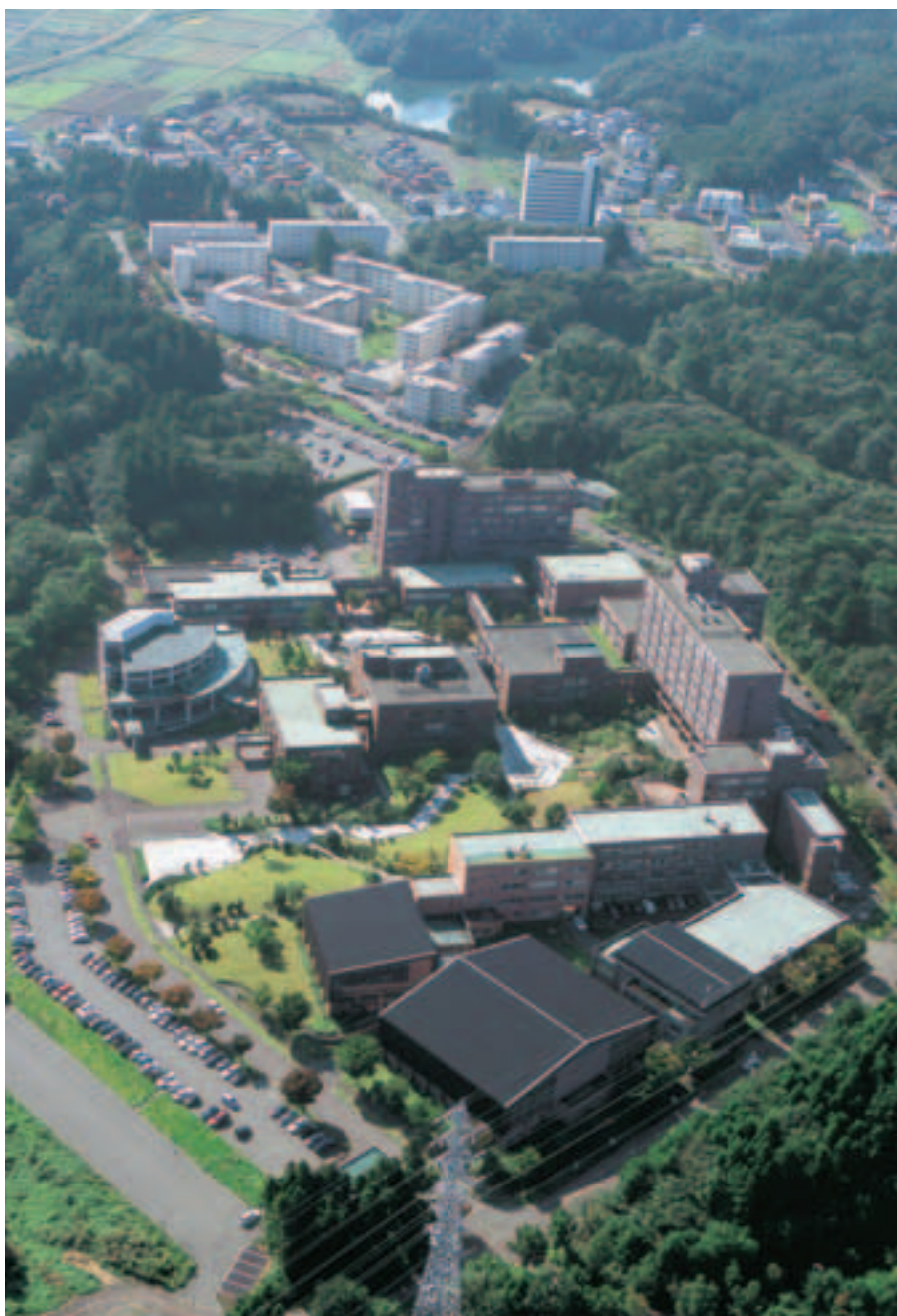
2005



目次

Contents

| | |
|----|---|
| 1 | 創設の趣旨・目的 Outline and Characteristics of the University |
| 2 | 沿革 Historical Sketch |
| 4 | 組織図 Academic Organization |
| 6 | 運営図 Administrative Organization |
| 7 | 役職員 Members of Administration |
| 8 | 役員・職員数 Number of Officials and Staff |
| 9 | 部及び講座の構成 Faculty Organization |
| 10 | 地域別入学状況 Regional Distribution of Entrants |
| 12 | 学生数 Number of Students |
| 13 | 修了者・卒業者数 Number of Graduates |
| 14 | 就職状況 Employment |
| 15 | 奨学生数 Number of Scholarship Grantees |
| 16 | 福利厚生施設 Welfare Facilities for Students |
| 17 | 国際交流 International Exchange Programs |
| 18 | 公開講座等 University Extension |
| 19 | 附属図書館 University Library |
| 20 | 学校教育総合研究センター Center for Educational Research and Development |
| 20 | 保健管理センター University Health Center |
| 21 | 情報基盤センター Information Technology Center |
| 21 | 心理教育相談室 Psychological Counseling Center |
| 22 | 実技教育研究指導センター Center for Skills Training |
| 22 | 障害児教育実践センター Demonstration and Research Center for Children with Disabilities |
| 23 | 附属学校 University Attached Schools |
| 24 | 財政 Finance |
| 25 | 土地・建物 Land and Buildings |
| 26 | 位置図 Location and Access |
| 28 | 建物配置図 Campus Map |
| 29 | 所在地 University Directory |



創設の趣旨・目的

Outline and Characteristics of the University

今日の教育は、広く国民の大きな関心を集め、教育の制度や内容は大きく発展してきた。

しかし、その中心となる学校教育を担う教員に対しては、教育者としての使命感と人間愛に支えられた広い一般的教養、教育の理念・方法及び人間の成長や発達についての深い理解、教科に関する専門的学力、優れた教育技術など、専門職としての高度の資質能力が要求されている。

上越教育大学は、このような時代の要請にこたえて、主として初等中等教育教員に研究・研鑽の機会を提供することを趣旨とする大学院修士課程と、初等教育教員を養成する学部を持ち、学校教育に関する理論的・実践的な教育研究を推進する国立の教育大学として、昭和53年10月1日に設置された。

大学院は、学校教育研究科（修士課程）とし、主として初等中等教育の実践にかかわる諸科学の総合的・専門的研究を行うとともに、初等中等教育教員に高度の学習と研究の機会を与え、その理論的・実践的な能力の向上を図ることをねらいとしており、そのために、入学定員の3分の2程度は、初等中等教育における3年以上の教職経験を有する者を入学させることとしている。

学部は、学校教育学部とし、初等教育教員養成課程を置き、児童等の成長と発達に関する総合的な理解の上に、全教科・領域にわたる優れた指導能力を備えた初等教育教員を養成することを目的としており、人間の生涯を通ずる教育の基礎とされる初等教育と、これに携わる教員の養成の重要性にかんがみ、学生の人間形成についても重視することとしている。

また、教員養成系としては初めて、兵庫教育大学に設置された「大学院連合学校教育学研究科（博士課程）」は、本学、兵庫教育大学、岡山大学及び鳴門教育大学の4大学が、それぞれの大学院修士課程における実績の上に、連携協力して教育・研究組織を編成し、学校教育における教育活動や教科の教育に関する実践的研究を行い、それを踏まえた高度の研究・指導能力を備えた人材を育成することを目的としている。

Reflecting the fact that education is a matter of great concern among Japanese people today, there has been a marked development in educational systems and materials. Today's classroom teacher, the central figure in education, is expected to have a versatile array of qualities such as a high appreciation of culture supported by a sense of mission and humanity; a deep understanding of pedagogical ideas and methods as well as the processes of human growth and development; a specialized knowledge of subject areas; and excellent teaching techniques.

In order to meet these contemporary needs, Joetsu University of Education was established in 1978 as a national university which aims to promote the theoretical and practical studies of school education. It consists of the Graduate School of Education which is chiefly intended for in-service teachers and the College of Education which offers undergraduate courses in teacher training.

The Graduate School of Education (Master's Program) conducts comprehensive and specialized studies of various sciences chiefly involved in the theory and practice of elementary and secondary education. It also offers school teachers the opportunity of pursuing advanced research and improving their theoretical and practical abilities. For that purpose, approximately two-thirds of the admission capacity of the Graduate School of Education is allotted to the teachers who have at least three years of teaching experience.

The College of Education offers undergraduate courses which train students to have excellent teaching abilities in all the subject areas of elementary education. The course work also cultivates a comprehensive understanding of the processes of growth and development in children. Considering the importance of primary education as the starting-point for people's lifelong learning, special emphasis is placed on building character of the students who intend to become elementary school teachers.

In 1996 The Joint Graduate School in Science of School Education was opened at Hyogo University of Teacher Education as the first Ph.D. Program in the field of teacher training in Japan. Its educational and research system is organized on a cooperative arrangement among four universities, Joetsu, Hyogo, Okayama, and Naruto. Supported by the experiences and achievements of each university's Master's Program, the Joint Graduate School (Ph.D. Program) conducts practical research on educational activities and the teaching of subject areas, and thereby aims to train capable persons with high abilities of research and instruction.

沿革

Historical Sketch

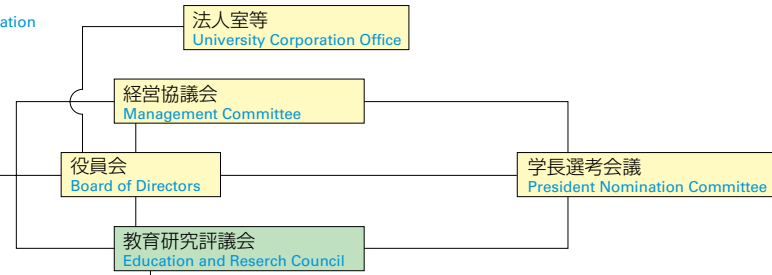
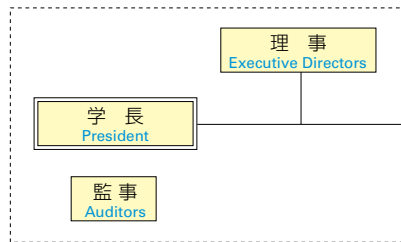
| | | | |
|-------------|---|------------------|---|
| 昭和51年 8月1日 | 文部省内に「教員大学院大学創設準備室」設置（室長 須田八郎） | August 1,1976 | The Foundation Preparation Office of the New Type of Teachers' Graduate School was established under Director Hachiro Suda. |
| 昭和53年 6月17日 | 第84回国会で「国立大学設置法及び国立養護教諭養成所設置法の一部を改正する法律」が成立し、本学の新設が決定 | June 17,1978 | "The Act for National School Establishment" was partially revised at 84 National Diet. The Joetsu University of Education was established by law. |
| 10月1日 | 上越教育大学が開学し、学長に辰野千壽就任、事務局を新潟大学教育学部高田分校内に設置 | October 1,1978 | Joetsu University of Education started under the presidency of Dr.Chitoshi Tatsuno.The Administration Bureau was established on the Takada Campus of College of Education, Niigata University. |
| 昭和56年 4月1日 | 附属実技教育研究指導センター、附属小学校、附属中学校設置（附属学校は新潟大学教育学部附属高田小・中学校を移管） | April 1,1981 | Center for Skills Training, University Attached Elementary School and University Attached Lower Secondary School were established. |
| 4月16日 | 第1回学部入学式挙行 | April 16,1981 | The first entrance ceremony for the College of Education was held. |
| 4月20日 | 旧新潟大学教育学部高田分校の校舎等の一部を使用し、授業開始 | April 20,1981 | School started on the Takada Campus of College of Education, Niigata University. |
| 6月8日 | 山屋敷地区の第一期工事の校舎等の完成に伴い、事務局、研究室、学生宿舎等の移転 | June 8,1981 | Administration Office, professors' offices, and students' dormitories were moved to the new Yamayashiki Campus. |
| 昭和57年 4月1日 | 保健管理センター設置 | April 1,1982 | University Health Center was established. |
| 昭和58年 1月25日 | 附属図書館竣工 | January 25,1983 | University Library was completed. |
| 3月31日 | 本部事務局竣工 | March 31,1983 | Administration Building was completed. |
| 4月1日 | 大学院学校教育研究科設置（学校教育専攻及び教科・領域教育専攻、入学定員 140人） 学校教育研究センター設置 | April 1,1983 | Graduate School of Education and Center for Educational Research and Development were established. |
| 4月12日 | 附属図書館開館 | April 12,1983 | University Library was opened. |
| 4月14日 | 第1回大学院入学式挙行 | April 14,1983 | The first entrance ceremony for the Graduate School of Education was held. |
| 10月1日 | 創立5周年記念式典挙行 | October 1,1983 | The fifth anniversary of the founding. |
| 昭和59年 4月1日 | 大学院学校教育研究科に幼児教育専攻及び障害児教育専攻を増設し、入学定員を300人に改定 | April 1,1984 | The programs of early childhood education and special education were added to the Graduate School of Education. |
| 6月15日 | 学校教育研究センター竣工 | June 15,1984 | The building of Center for Educational Research and Development was completed. |
| 昭和60年 3月15日 | 第1回学部卒業式及び第1回大学院学位記授与式挙行 | March 15,1985 | The first commencement day for both undergraduate and graduate students. |
| 昭和62年 4月1日 | 附属障害児教育実践センター設置 | April 1,1987 | Demonstration and Research Center for the Handicapped was established. |
| 昭和63年 5月11日 | 情報教育研究・訓練センター設置 | May 11,1988 | Center for Research and Training in Education Information was established. |
| 12月7日 | 開学10周年記念式典挙行 | December 7,1988 | The tenth anniversary of the founding. |
| 平成元年 4月1日 | 学長に松野純孝が就任 | April 1,1989 | Professor Junko Matsuno was installed as President. |
| 平成2年 2月28日 | 赤倉野外活動施設竣工 | February 28,1990 | Akakura House for Outdoor Activities was completed. |
| 平成3年12月16日 | 附属障害児教育実践センター竣工 | December 16,1991 | The building of Demonstration and Research Center for the Handicapped was completed. |
| 平成4年 4月1日 | 附属幼稚園設置 | April 1,1992 | University Attached Kindergarten was established. |
| 平成5年 3月10日 | 附属幼稚園園舎竣工 | March 10,1993 | The building of University Attached Kindergarten was completed. |
| 4月1日 | 学長に加藤章が就任 | April 1,1993 | Professor Akira Kato was installed as President. |
| 10月1日 | 情報処理センター設置（情報教育研究・訓練センター廃止） | October 1,1993 | Information Processing Center was established(Center for Research and Training in Educational Information was abolished.) |
| 平成6年11月25日 | 情報処理センター竣工 | November 25,1994 | The building of Information Processing Center was completed. |
| 平成7年 1月25日 | 国際学生宿舎竣工 | January 25,1995 | International House was completed. |
| 平成8年 4月1日 | 兵庫教育大学大学院連合学校教育学研究科へ構成大学として参加 | April 1,1996 | Joetsu University of Education participated as a collaborating university in the Joint Graduate School in Science of School Education, Hyogo University of Teacher Education(Ph.D.Program). |
| 平成10年10月2日 | 創立20周年記念式典挙行 | October 2,1998 | The twentieth anniversary of the founding. |
| 平成11年 4月1日 | 学長に大澤健郎が就任 | April 1,1999 | Professor Takeo Ohsawa was installed as President. |
| 平成12年 4月1日 | 学部の入学定員を200人から160人に改定 大学院学校教育研究科の専攻別入学定員を改定（学校教育専攻120人、幼児教育専攻10人、障害児教育専攻30人、教科・領域教育専攻140人） | April 1,2000 | The number of students to be accepted at the College of Education was revised from 200 to 160. The number of students to belong to each course of Graduate School was readjusted(School Education 120, Early Childhood Education 10, Special Education 30, and Specialized Subject Fields 140). |
| 12月14日 | 心理教育相談室設置 | December 14,2000 | Psychological Counseling Center was established. |
| 平成13年 4月1日 | 学校教育総合研究センター設置（学校教育研究センター改組） | April 1,2001 | Center for Educational Research and Development was established.(Center for Educational Research and Development was reorganized.) |
| 平成15年 4月1日 | 学長に渡邊隆が就任 | April 1,2003 | Professor Takashi Watanabe was installed as President. |
| 7月9日 | 第156回国会で「国立大学法人法」が成立し、国立大学法人化が決定 | July 9,2003 | The National University Corporation Bill was approved at the 156th session of the National Diet and the incorporation of national universities was decided. |
| 平成16年 4月1日 | 国立大学法人上越教育大学成立 | April 1,2004 | The National University Corporation Joetsu University of Education was established. |
| 10月2日 | 国立大学法人上越教育大学設置記念式典挙行 | October 2,2004 | The Memorial Ceremony of the National University Corporation Joetsu University of Education. |

組織図

Academic Organization

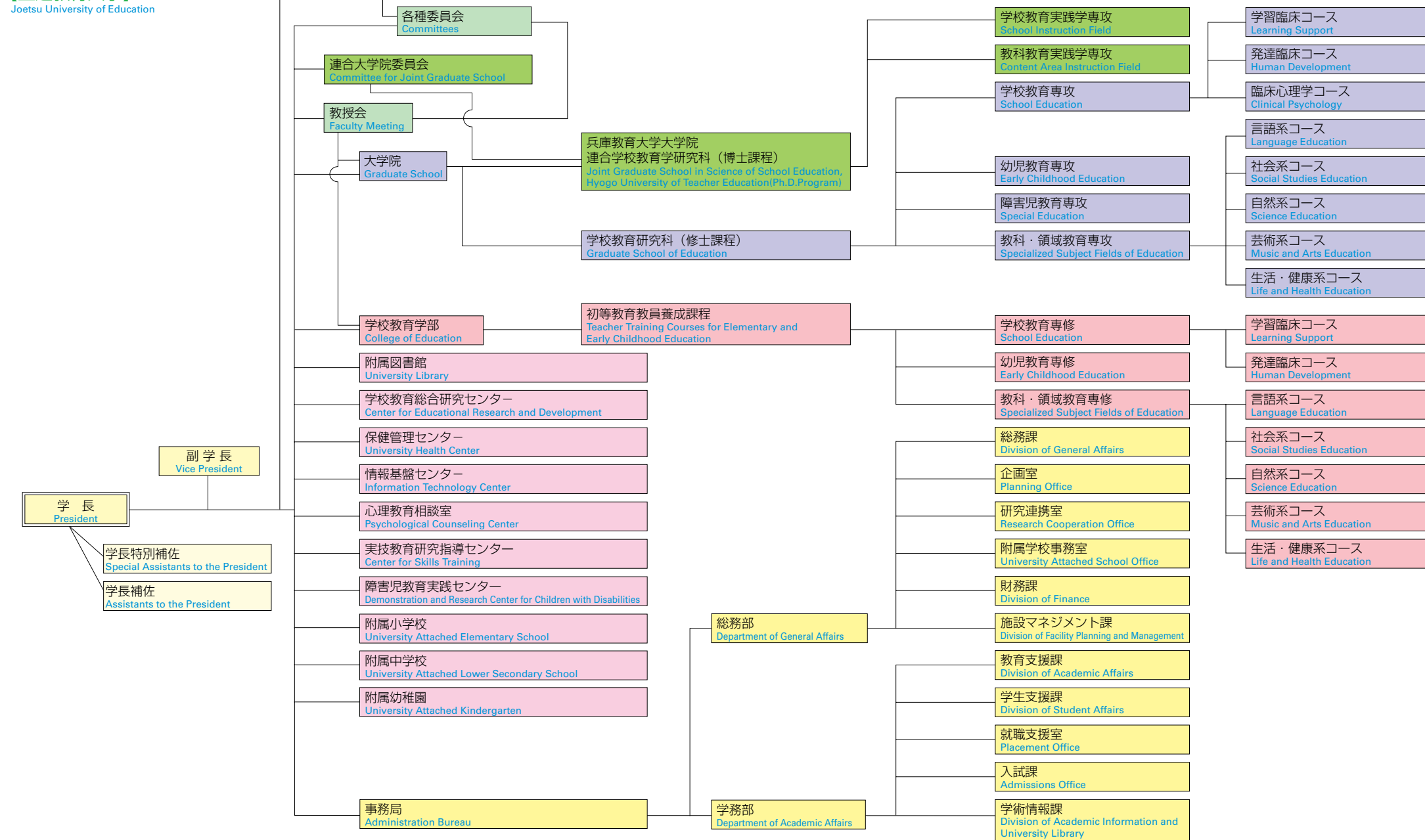
【国立大学法人上越教育大学】

National University Corporation Joetsu University of Education



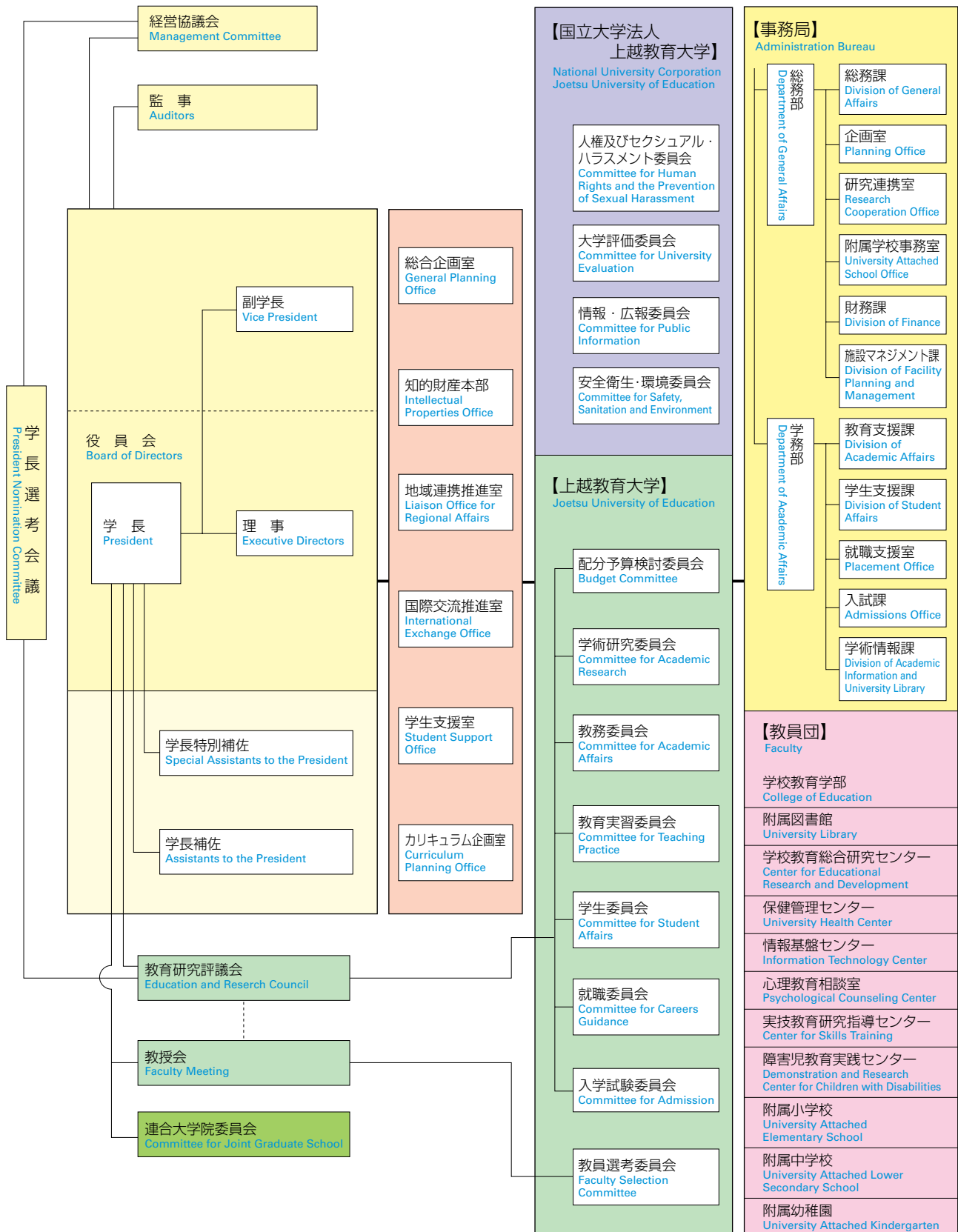
【上越教育大学】

Joetsu University of Education



運営図

Administrative Organization



役員

Members of Administration

| 役員等 | Officials |
|--|---------------------------|
| 学長 President | 渡邊 隆 Watanabe Takashi |
| 理事 兼 副学長 Executive Director and Vice President | 高田喜久司 Takada Kikuji |
| 理事 兼 事務局長 Executive Director and Secretary General | 梶原 憲次 Kajiwara Kenji |
| 理事 (盛岡大学長) Executive Director (President of Morioka University) | 加藤 章 kato Akira |
| 監事 (高助合名会社社長) Auditor (President of Takasuke & Co.) | 高橋 信雄 Takahashi Nobuo |
| 監事 (大原会計事務所長) Auditor (Ohara Accounting Office) | 大原 啓資 Ohara Keisuke |
| 副学長 Vice President | 戸北 凱惟 Tokita Yoshinobu |
| 副学長 Vice President | 川崎 直哉 Kawasaki Naoya |
| 学長特別補佐 (戦略情報担当) Special Assistant to the President (Strategic Information) | 田中 敏 Tanaka Satoshi |
| 学長特別補佐 (学生支援担当) Special Assistant to the President (Student Support) | 水原 健二 Mizuhara Kenji |
| 学長特別補佐 (国際交流担当) Special Assistant to the President (International Exchange) | 白杵美由紀 Usuki Miyuki |

| 経営協議委員会 | Members of Management Council |
|---|-------------------------------|
| 学長 President | 渡邊 隆 Watanabe Takashi |
| 理事 Executive Director | 高田喜久司 Takada Kikuji |
| 理事 Executive Director | 梶原 憲次 Kajiwara Kenji |
| 副学長 Vice President | 戸北 凱惟 Tokita Yoshinobu |
| 副学長 Vice President | 川崎 直哉 Kawasaki Naoya |
| 附属小学校長 Principal of University Attached Elementary School | 若井 彌一 Wakai Yaichi |
| 上越市長 Mayor of Joetsu City | 木浦 正幸 Konoura Masayuki |
| 株式会社WOWOW代表取締役会長 Chairman of WOWOW, Inc | 佐久間昇二 Sakuma Shoji |
| 独立行政法人国立科学博物館長 Director General, Independent Administrative Institution National Science Museum | 佐々木正峰 Sasaki Masamine |
| 和洋女子大学長 President of Wayo Women's University | 蓮見 音彦 Hasumi Otohiko |
| 前新潟県中学校長協会会長 Former President of the Association of the Principals of the Lower Secondary Schools in Niigata Prefecture | 林 尚彦 Hayashi Hisahiko |
| 玉川大学学術研究所教授 Professor of Tamagawa University Research Institute | 山極 隆 Yamagiwa Takashi |

| 教育研究評議会評議員 | Members of Education and Reserch Council |
|--|--|
| 学長 President | 渡邊 隆 Watanabe Takashi |
| 理事 兼 副学長 Executive Director and Vice President | 高田喜久司 Takada Kikuji |
| 副学長 Vice President | 戸北 凱惟 Tokita Yoshinobu |
| 副学長 Vice President | 川崎 直哉 Kawasaki Naoya |
| 附属図書館長 Director of University Libraly | 大悟法 滋 Daigobo Shigeru |
| 第一部学部主事 Dean of Cluster I | 濁川 明男 Nigorikawa Akio |
| 第二部学部主事 Dean of Cluster II | 藤原 義博 Fujiwara Yoshihiro |
| 第三部学部主事 Dean of Cluster III | 赤羽 孝之 Akahane Takayuki |
| 第四部学部主事 Dean of Cluster IV | 青木 眞 Aoki Makoto |
| 第五部学部主事 Dean of Cluster V | 後藤 丹 Goto Makoto |
| 附属小学校長 Principal of University Attached Elementary School | 若井 彌一 Wakai Yaichi |
| 教授 Professor | 小林 辰至 Kobayashi Tatsushi |
| 理事 兼 事務局長 Executive Director and Secretary General | 梶原 憲次 Kajiwara Kenji |
| 総務部長 Director of the Department of General Affairs | 堀江 重雄 Horie Shigeo |
| 学務部長 Director of the Department of Academic Affairs | 高田 弘行 Takada Hiroyuki |

| 部局長等 | Division Heads |
|---|-----------------------------|
| 附属図書館長 Director of University Libraly | 大悟法 滋 Daigobo Shigeru |
| 第一部学部主事 Dean of Cluster I | 濁川 明男 Nigorikawa Akio |
| 第二部学部主事 Dean of Cluster II | 藤原 義博 Fujiwara Yoshihiro |
| 第三部学部主事 Dean of Cluster III | 赤羽 孝之 Akahane Takayuki |
| 第四部学部主事 Dean of Cluster IV | 青木 眞 Aoki Makoto |
| 第五部学部主事 Dean of Cluster V | 後藤 丹 Goto Makoto |
| 学校教育総合研究センター長 Director of Center for Educational Research and Development | 小林 辰至 Kobayashi Tatsushi |
| 保健管理センター所長 Director of University Health Center | 星名 信昭 Hoshina Nobuaki |
| 情報基盤センター長 Director of Information Technology Center | 室谷 利夫 Murotani Toshio |
| 心理教育相談室長 Director of Psychological Counseling Center | 加藤 哲文 Kato Tetsubumi |
| 実技教育研究指導センター長 Director of Center for Skills Training | 山本 茂夫 Yamamoto Shigeo |
| 障害児教育実践センター長 Director of Demonstration and Research Center for Children with Disabilities | 土谷 良巳 Tsuchiya Yoshimi |
| 附属小学校長 Principal of University Attached Elementary School | 若井 彌一 Wakai Yaichi |
| 附属小学校副校長 Vice Principal of University Attached Elementary School | 歌川 孝 Utagawa Takashi |
| 附属中学校長 Principal of University Attached Lower Secondary School | 齋藤 九一 Saito Kuichi |
| 附属中学校副校長 Vice Principal of University Attached Lower Secondary School | 竹田 幸雄 Takeda Yukio |
| 附属幼稚園長 Principal of University Attached Kindergarten | 大瀧ミドリ Otaki Midori |
| 附属幼稚園副園長 Vice Principal of University Attached Kindergarten | 西澤可江子 Nishizawa Kaeko |

| | |
|---|---------------------------|
| 総合企画室長 Head of the General Planning Office | 高田喜久司 Takada Kikuji |
| 知的財産部長 Head of the Intellectual Properties Office | 川崎 直哉 Kawasaki Naoya |
| 地域連携推進室長 Head of the Liaison Office for Regional Affairs | 戸北 凱惟 Tokita Yoshinobu |
| 国際交流推進室長 Head of the International Exchange Office | 戸北 凱惟 Tokita Yoshinobu |
| 学生支援室長 Head of the Student Support Office | 高田喜久司 Takada Kikuji |
| カリキュラム企画室長 Head of the Curriculum Planning Office | 高田喜久司 Takada Kikuji |

| 事務局 | Administration Bureau |
|--|------------------------------|
| 事務局長 Secretary General | 梶原 憲次 Kajiwara Kenji |
| 総務部長 Director of the Department of General Affairs | 堀江 重雄 Horie Shigeo |
| 総務課長 Head of the Division of General Affairs | 稲葉 幸夫 Inaba Yukio |
| 企画室長 Head of the Planning Office | 亀井 宣幸 Kamei Nobuyuki |
| 研究連携室長 Head of the Research Cooperation Office | 田中 芳一 Tanaka Yoshikazu |
| 附属学校事務室長 Head of the University Attached School Office | 平野 秀秋 Hirano Hideaki |
| 財務課長 Head of the Division of Finance | 霜越 隆晴 Shimokoshi Takaharu |
| 施設マネジメント課長 Head of the Division of Facility Planning and Management | 甲州与志雄 Koshu Yoshio |
| 学務部長 Director of the Department of Academic Affairs | 高田 弘行 Takada Hiroyuki |
| 教育支援課長 Head of the Division of Academic Affairs | 東 博信 Higashi Hironobu |
| 学生支援課長 Head of the Division of Student Affairs | 倉重 洋一 Kurashige Yoichi |
| 就職支援室長 Head of the Placement Office | 守屋 仁 Moriya Hitoshi |
| 入試課長 Head of the Admissions Office | 田上 隆 Tagami Takashi |
| 学術情報課長 Head of the Division of Academic Information and University Library | 本橋文次郎 Motohashi Bunjiro |

役員・職員数

Number of Officials and Staff

| 区分 Classification | 役員 Officials | | | | | 職員 Staff | | | | | | | | | | | | | 合計 Grand Total |
|---|-----------------|---------------------------|------------------|------------------|------------------|-----------------------|---|--------------------------------|----------------------------|---------------------------|-----------------|-------------------------------------|---|------------------------------------|--|-----------------|-----------------|-------------------------------|-------------------|
| | 学長 President | 理事 Executive Directors | | 監事 Auditors | | 副学長 Vice President | 学長特別補佐 Special Assistants to the President | 大学教員 Teachers of University | | | | | 附属学校教員 Teachers of University Attached Schools | | | | | 事務局職員 Administrative Staff | |
| | | 常勤 full time | 非常勤 part time | 非常勤 part time | 教授 Professors | | | 助教授 Associate Professors | 講師 Assistant Professors | 助手 Research Assistants | 小計 Sub Total | Vice Principals of Attached Schools | Attached Schools Teachers of Attached Schools | Nurse Teachers of Attached Schools | 養護教諭 Nurse Teachers of Attached Schools | 小計 Sub Total | | | |
| | | | | | | | | | | | | | | | | | 小計 Sub Total | | |
| 役員 Officials | 1 | 2 | 1 | 2 | 6 | | | | | | | | | | | | | | 6 |
| 副学長 Vice President | | (1) | | | (1) | 2 | | | | | | | | | | | | | (1) |
| 学長特別補佐 Special Assistants to the President | | | | | | | 3 | | | | | | | | | | | | 3 |
| 学校教育学部 College of Education | | | | | | (2) | (1) | 61 | 61 | 15 | 3 | 140 | | | | | | | (3) |
| 附属図書館 University Library | | | | | | | | (1) | | | | (1) | | | | | | | (1) |
| 学校教育総合研究センター Center for Educational Research and Development | | | | | | | | (1) | 6 | | | (1) | | | | | | | (1) |
| 保健管理センター University Health Center | | | | | | | | (1) | | | | (1) | | | | | | | (1) |
| 情報基盤センター Information Technology Center | | | | | | | | (1) | | (2) | | (3) | | | | | | | (3) |
| 心理教育相談室 Psychological Counseling Center | | | | | | | | (3) | (3) | (2) | (1) | (9) | | | | | | | (9) |
| 実技教育研究指導センター Center for Skills Training | | | | | | | | (1) | 4 | | | (1) | | | | | | | (1) |
| 障害児教育実践センター Demonstration and Research Center for Children with Disabilities | | | | | | | | (1) | 1 | 1 | 1 | 4 | | | | | | | (1) |
| 附属小学校 University Attached Elementary School | | | | | | | | (1) | | | | (1) | 1 | 15 | 1 | 17 | | | (1) |
| 附属中学校 University Attached Lower Secondary School | | | | | | | | (1) | | | | (1) | 1 | 15 | 1 | 17 | | | (1) |
| 附属幼稚園 University Attached Kindergarten | | | | | | | | (1) | | | | (1) | 1 | 3 | 1 | 5 | | | (1) |
| 事務局 Administration Bureau | | (1) | | | (1) | | | | | | | | | | | | | 102 | (1) |
| 計 Total | 1 | (2) | 1 | 2 | (2) | (2) | (1) | (12) | (3) | (4) | (1) | (20) | 3 | 33 | 3 | 39 | 102 | | (25) |

平成17年5月1日現在
As of May 1, 2005

() 内は、左欄の組織(職)を兼務している役員又は職員を示す。
The parentheses indicate the concurrent offices.

部及び講座の構成

Faculty Organization

| 第一部 Cluster I | |
|--|--|
| 学習臨床 Learning Support | 教育方法臨床分野 Learning and Curriculum Studies 学習過程臨床分野 Learning and Counseling 情報教育分野 Information and Communication Technology 総合学習分野 Period of Integrated Studies |
| 幼児教育 Early Childhood Education | 幼児教育学 Study of Early Childhood Education 幼児心理学 Study of Early Childhood Psychology 保育内容の研究 Study of Contents of Early Childhood Education 生活科教育学 Pedagogy of Life Environment Studies |
| 第二部 Cluster II | |
| 生徒指導総合 School Guidance and School Administration | 教育哲学(教育学) Philosophy of Education(Pedagogy) 教育社会学 Sociology of Education 学校社会学 Sociology of School Education 道德教育 Moral Education 学級経営 Classroom Management 生徒指導 Pupil Guidance 特別活動 Extra-class Activities 進路指導 Career Guidance and Counseling 学校教育相談 School Counseling 教育経営学 Educational Policy and Management 教育制度学 Educational System 比較教育学 Comparative Education 教育行政学 Educational Administration 学校経営学 School Management 教師教育学 Teacher Education |
| 心理臨床 School and Clinical Psychologies | 臨床心理学 Clinical Psychology 学校心理学 School psychology |
| 障害児教育 Special Education | 障害児教育学 Education of Children with Disabilities 障害児心理学 Psychology of Children with Disabilities 障害児生体・病理学 Physiology and Pathology of Children with Disabilities 障害児指導法 Teaching Methods for Children with Disabilities |
| 第三部 Cluster III | |
| 言語系教育 Languages | 国語学 Japanese Linguistics 国文学 Japanese Literature 漢文学 Chinese Philology and Literature 国語科教育 Japanese Education 書写・書道 Handwriting and Calligraphy 英語学 English Linguistics 英米文学 British and American Literature 英語科教育 English Education 小学校英語教育 Elementary School English Education ドイツ文学 German Literature |
| 社会系教育 Social Studies | 歴史学 History 地理学 Geography 法律学 Jurisprudence 社会学 Sociology 経済学 Economics 倫理学 Ethics 宗教学 Study of Religions 社会科教育 Social Studies Education |

| 第四部 Cluster IV | |
|-----------------------------------|--|
| 自然系教育 Natural Science Education | 代数学 Algebra 幾何学 Geometry 解析学 Analysis 応用数学 Applied Mathematics 数学科教育 Mathematics Education 物理学 Physics 化学 Chemistry 生物学 Biology 地学 Geoscience 理科教育 Science Education 野外観察 Field Observation |
| 生活・健康系 Living and Health Sciences | 体育学 Physical Education and Sport 運動学 Sports Sciences 学校保健 School Health Education Sciences 保健体育科教育 Health and Physical Education 機械工学 Mechanical Engineering 電気工学 Electrical Engineering 情報科学 Information Science 金属加工学 Mechanical Metallurgy 木材加工学 Physical Processing of Wood 技術科教育 Technology Education 食物学 Nutritional and Food Sciences 被服学 Textiles and Clothing Sciences 保育学 Child Study 家庭経営学 Home Management 家庭科教育 Home Economics Education |
| 第五部 Cluster V | |
| 芸術系教育 Music and Art | 声楽 Voice 器楽 Instrumental Music 作曲 Composition 音楽学 Musicology 音楽教育学 Music Education 絵画 Painting and Print 彫塑 Sculpture デザイン Design 工芸 Craft 美術理論・美術史 Theory of Art/History of Art 美術教育学 Art Education |



国立大学法人上越教育大学設置記念
ブロンズ像「記念撮影ー旅のはじまり・子どもたちと」

地域別入学者状況

Regional Distribution of Entrants

大学院学校教育研究科（修士課程）

Graduate School of Education(Master's Program)

| 北海道・東北 | Hokkaido and Tohoku | 入学者数 Entrants |
|--------|---------------------|---------------|
| 北海道 | Hokkaido | 9 |
| 青森 | Aomori | 2 (1) |
| 岩手 | Iwate | 3 (1) |
| 宮城 | Miyagi | 9 (1) |
| 秋田 | Akita | 4 (3) |
| 山形 | Yamagata | 2 |
| 福島 | Fukushima | 4 (2) |
| 関東 | | |
| 茨城 | Ibaraki | 6 (2) |
| 栃木 | Tochigi | 3 (1) |
| 群馬 | Gunma | 6 (5) |
| 埼玉 | Saitama | 18 (8) |
| 千葉 | Chiba | 5 (1) |
| 東京 | Tokyo | 43 (7) |
| 神奈川 | Kanagawa | 10 (1) |
| 中部 | | |
| 新潟 | Niigata | 89 (47) |
| 富山 | Toyama | 3 (2) |
| 石川 | Ishikawa | 8 (3) |
| 福井 | Fukui | 1 (1) |
| 山梨 | Yamanashi | 5 (2) |
| 長野 | Nagano | 20 (11) |
| 岐阜 | Gifu | 4 (4) |
| 静岡 | Shizuoka | 7 (6) |
| 愛知 | Aichi | 9 (3) |
| 近畿 | | |
| 三重 | Mie | |
| 滋賀 | Shiga | |
| 京都 | Kyoto | |
| 大阪 | Osaka | 1 |
| 兵庫 | Hyogo | 1 |
| 奈良 | Nara | |
| 和歌山 | Wakayama | |
| 中国 | | |
| 鳥取 | Tottori | 1 |
| 島根 | Shimane | |
| 岡山 | Okayama | 2 |
| 広島 | Hiroshima | |
| 山口 | Yamaguchi | 2 (1) |
| 四国 | | |
| 徳島 | Tokushima | |
| 香川 | Kagawa | |
| 愛媛 | Ehime | |
| 高知 | Kochi | |
| 九州・沖縄 | | |
| 福岡 | Fukuoka | 2 (1) |
| 佐賀 | Saga | |
| 長崎 | Nagasaki | 1 (1) |
| 熊本 | Kumamoto | |
| 大分 | Oita | |
| 宮崎 | Miyazaki | |
| 鹿児島 | Kagoshima | |
| 沖縄 | Okinawa | 2 (2) |
| 外国 | Foreign Countries | 16 |
| 合計 | Total | 298 (117) |

() 内は、現職教員で内数
The figures in parentheses indicate the number of school teachers.

学校教育学部

College of Education

| 北海道・東北 | Hokkaido and Tohoku | 入学者数 Entrants |
|--------|---------------------|---------------|
| 北海道 | Hokkaido | |
| 青森 | Aomori | |
| 岩手 | Iwate | 2 |
| 宮城 | Miyagi | 1 |
| 秋田 | Akita | 1 (1) |
| 山形 | Yamagata | |
| 福島 | Fukushima | 5 (2) |
| 関東 | | |
| 茨城 | Ibaraki | 2 (1) |
| 栃木 | Tochigi | 14 (8) |
| 群馬 | Gunma | 3 (2) |
| 埼玉 | Saitama | |
| 千葉 | Chiba | 3 (3) |
| 東京 | Tokyo | 1 (1) |
| 神奈川 | Kanagawa | 1 |
| 中部 | | |
| 新潟 | Niigata | 47 (21) |
| 富山 | Toyama | 16 (12) |
| 石川 | Ishikawa | 17 (11) |
| 福井 | Fukui | 8 (3) |
| 山梨 | Yamanashi | 3 (1) |
| 長野 | Nagano | 21 (17) |
| 岐阜 | Gifu | 1 (1) |
| 静岡 | Shizuoka | 3 (1) |
| 愛知 | Aichi | 4 (1) |
| 近畿 | | |
| 三重 | Mie | 2 (1) |
| 滋賀 | Shiga | 2 (2) |
| 京都 | Kyoto | 1 (1) |
| 大阪 | Osaka | 1 |
| 兵庫 | Hyogo | 2 |
| 奈良 | Nara | 1 (1) |
| 和歌山 | Wakayama | |
| 中国 | | |
| 鳥取 | Tottori | |
| 島根 | Shimane | |
| 岡山 | Okayama | |
| 広島 | Hiroshima | 1 |
| 山口 | Yamaguchi | |
| 四国 | | |
| 徳島 | Tokushima | |
| 香川 | Kagawa | 1 |
| 愛媛 | Ehime | 1 (1) |
| 高知 | Kochi | |
| 九州・沖縄 | | |
| 福岡 | Fukuoka | 2 |
| 佐賀 | Saga | |
| 長崎 | Nagasaki | |
| 熊本 | Kumamoto | |
| 大分 | Oita | |
| 宮崎 | Miyazaki | |
| 鹿児島 | Kagoshima | 1 |
| 沖縄 | Okinawa | 1 (1) |
| 外国 | Foreign Countries | |
| 合計 | Total | 169 (93) |

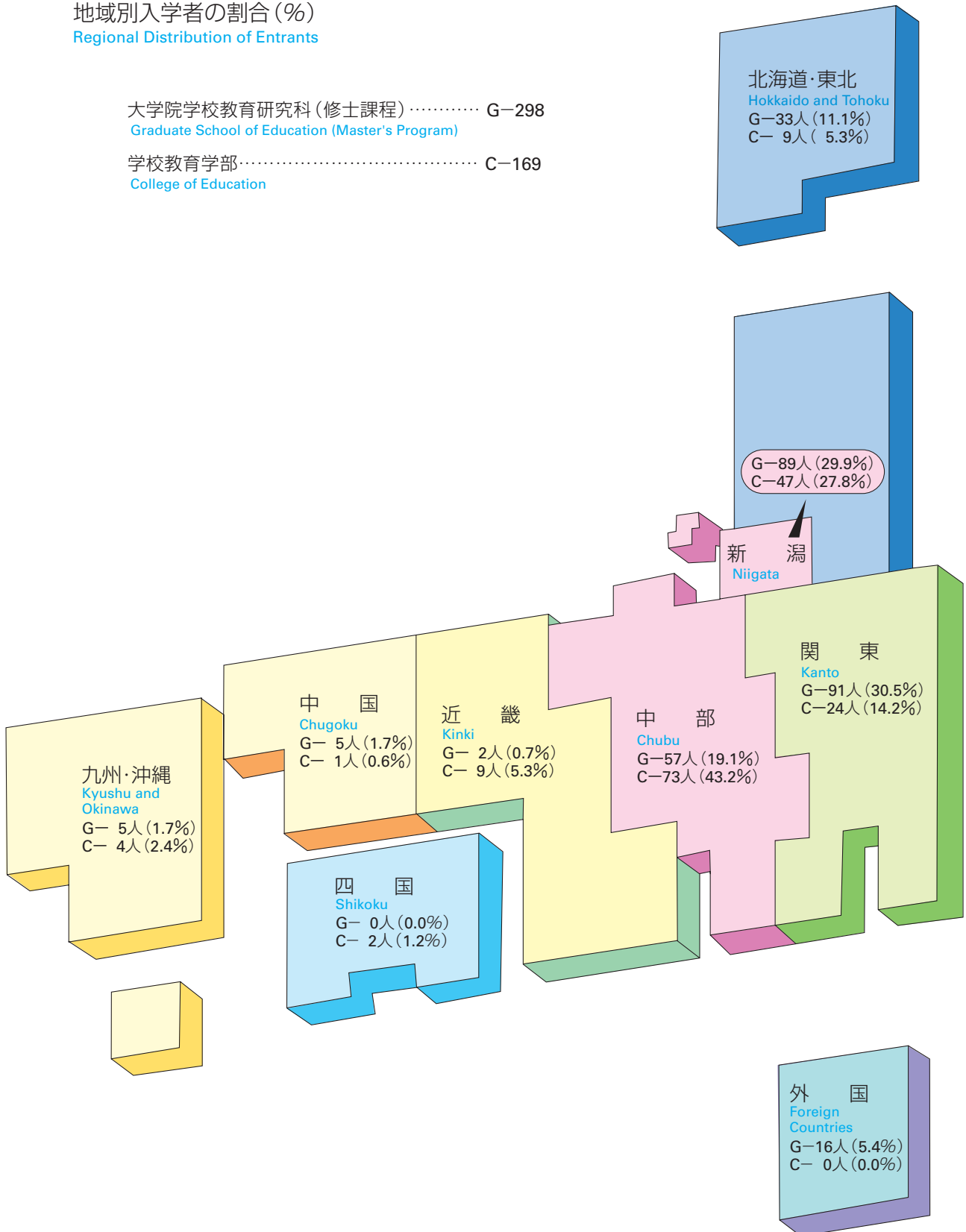
() 内は、女子で内数。
The figures in parentheses indicate the number of female students.

地域別入学者の割合 (%)

Regional Distribution of Entrants

大学院学校教育研究科 (修士課程) G-298
 Graduate School of Education (Master's Program)

学校教育学部 C-169
 College of Education



学生数

Number of Students

大学院学校教育研究科（修士課程）

Graduate School of Education(Master's Program)

| 区分 Classification | 入学定員 Admission Capacity | 現員 Present Number | | | | | | | | |
|--|----------------------------|----------------------|-------------|------------|-----------------|-------------|------------|-------------------|-------------|------------|
| | | 1年次 1st Year | | | 2年次 2nd Year | | | 合計 Grand Total | | |
| | | 男 Male | 女 Female | 計 Total | 男 Male | 女 Female | 計 Total | 男 Male | 女 Female | 計 Total |
| 学校教育専攻 School Education | 120 | 80(2) | 42(5) | 122(7) | 77(3) | 28(1) | 105(4) | 157(5) | 70(6) | 227(11) |
| 幼児教育専攻 Early Childhood Education | 10 | 2 | 1 | 3 | | 1 | 1 | 2 | 2 | 4 |
| 障害児教育専攻 Special Education | 30 | 13 | 20(1) | 33(1) | 10 | 10 | 20 | 23 | 30(1) | 53(1) |
| 教科・領域教育専攻 Specialized Subject Fields of Education | 140 | 83(3) | 57(5) | 140(8) | 64(4) | 30(3) | 94(7) | 147(7) | 87(8) | 234(15) |
| 合計 Grand Total | 300 | 178(5) | 120(11) | 298(16) | 151(7) | 69(4) | 220(11) | 329(12) | 189(15) | 518(27) |

平成17年5月1日現在
As of May 1,2005

()内は、外国人留学生で内数
The figures in parentheses indicate the number of foreign students.

学校教育学部

College of Education

| 区分 Classification | 入学定員 Admission Capacity | 現員 Present Number | | | | | | | | | | | | | | |
|---|----------------------------|----------------------|-------------|------------|-----------------|-------------|------------|-----------------|-------------|------------|-----------------|-------------|------------|-------------------|-------------|------------|
| | | 1年次 1st Year | | | 2年次 2nd Year | | | 3年次 3rd Year | | | 4年次 4th Year | | | 合計 Grand Total | | |
| | | 男 Male | 女 Female | 計 Total | 男 Male | 女 Female | 計 Total | 男 Male | 女 Female | 計 Total | 男 Male | 女 Female | 計 Total | 男 Male | 女 Female | 計 Total |
| 初等教育教員養成課程 Teacher Training Courses for Elementary and Early Childhood Education | 160 | 76 | 93 | 169 | 67 | 101 | 168 | 62 | 110 | 172 | 71 | 108 (1) | 179 (1) | 276 | 412 (1) | 688 (1) |

平成17年5月1日現在
As of May 1,2005

()内は、外国人留学生で内数
The figures in parentheses indicate the number of foreign students.

兵庫教育大学大学院連合学校教育学研究科（博士課程）

Joint Graduate School in Science of School Education, Hyogo University of Teacher Education(Ph.D.Program)

| 区分 Classification | 入学定員 Admission Capacity | 現員 Present Number | | | | | | | | | | | |
|---|----------------------------|----------------------|-------------|------------|-----------------|-------------|------------|-----------------|-------------|------------|-------------------|-------------|------------|
| | | 1年次 1st Year | | | 2年次 2nd Year | | | 3年次 3rd Year | | | 合計 Grand Total | | |
| | | 男 Male | 女 Female | 計 Total | 男 Male | 女 Female | 計 Total | 男 Male | 女 Female | 計 Total | 男 Male | 女 Female | 計 Total |
| 学校教育実践学専攻 School Instruction Field | 8 | 1 | 3 | 4 | | | | 3 | 1 | 4 | 4 | 4 | 8 |
| 教科教育実践学専攻 Content Area Instruction Field | 16 | 4 | 1 | 5 | 2 | | 2 | 3 | 1 | 4 | 9 | 2 | 11 |
| 合計 Grand Total | 24 | 5 | 4 | 9 | 2 | | 2 | 6 | 2 | 8 | 13 | 6 | 19 |

平成17年5月1日現在
As of May 1,2005

この連合学校教育学研究科は、兵庫教育大学のほか、上越教育大学、岡山大学及び鳴門教育大学が協力して教育研究の実施に当たる。入学定員は、兵庫教育大学大学院学校教育学研究科の入学定員で、現員は、上越教育大学への配属学生数

The Joint Graduate School conducts education and research by means of the cooperative arrangement among Joetsu University of Education, Okayama University, and Naruto University of Education, in addition to Hyogo University of Teacher Education. The admission capacity indicates that of the Joint Graduate School collectively, and present number here indicates the number of students assigned specifically to Joetsu University of Education.

修了者・卒業者数

Number of Graduates

大学院学校教育研究科（修士課程）

Graduate School of Education(Master's Program)

| 区分 Classification | | 59年度～12年度 1984-2000 | 13年度 2001 | 14年度 2002 | 15年度 2003 | 16年度 2004 | 累計 Total |
|---|--|------------------------|--------------|--------------|--------------|--------------|--------------|
| 学校教育専攻 School Education | 学習臨床コース Learning Support | | 30(25) | 58(43) | 55(41) | 52(34) | 195(143) |
| | 発達臨床コース Human Development | | 37(36) | 29(20) | 49(28) | 45(34) | 160(118) |
| | 教育基礎コース Foundations | 193(140) | 2(1) | | | | 195(141) |
| | 教育経営コース Organization and Administration | 178(133) | | | | | 178(133) |
| | 教育方法コース Method and Evaluation | 307(295) | | | | | 307(295) |
| | 生徒指導コース Guidance and Moral Education | 257(241) | | | | | 257(241) |
| | 計 Total | 935(809) | 69(62) | 87(63) | 104(69) | 97(68) | 1,292(1,071) |
| 幼児教育専攻 Early Childhood Education | 103(13) | 5(1) | 4(1) | 5(0) | 4(0) | 121(15) | |
| 障害児教育専攻 Special Education | 348(173) | 27(9) | 21(9) | 20(10) | 20(5) | 436(206) | |
| 教科・領域 教育専攻 Specialized Subject Fields of Education | 言語系コース Language Education | 372(229) | 22(14) | 31(12) | 29(16) | 24(13) | 478(284) |
| | 社会系コース Social Studies Education | 358(247) | 26(14) | 16(6) | 16(6) | 13(8) | 429(281) |
| | 自然系コース Science Education | 504(391) | 23(18) | 16(10) | 15(6) | 19(11) | 577(436) |
| | 芸術系コース Music and Fine Arts Education | 424(161) | 34(9) | 34(13) | 29(7) | 12(7) | 533(197) |
| | 生活・健康系コース Living and Health Sciences Education | 451(269) | 40(15) | 30(11) | 34(14) | 24(14) | 579(323) |
| | 計 Total | 2,109(1,297) | 145(70) | 127(52) | 123(49) | 92(53) | 2,596(1,521) |
| 合計 Grand Total | 3,495(2,292) | 246(142) | 239(125) | 252(128) | 213(126) | 4,445(2,813) | |

()内は、現職教員で内数
The figures in parentheses indicate the number of in-service teachers.

学校教育学部

College of Education

| 区分 Classification | 59年度～12年度 1984-2000 | 13年度 2001 | 14年度 2002 | 15年度 2003 | 16年度 2004 | 累計 Total |
|---|------------------------|--------------|--------------|--------------|--------------|-------------|
| 初等教育教員養成課程 Teacher Training Courses for Elementary and Early Childhood Education | 3,371 | 198 | 205 | 164 | 153 | 4,091 |

就職状況

Employment

大学院学校教育研究科（修士課程）
Graduate School of Education(Master's Program)

| 区分 Classification | | 教員就職者 Number of Appointments as Teachers | | | | | | 保育士 Nursery School | 左記以外 の就職者 Other Occupation | 進学者 Graduate School | その他 Others | 合計 Grand Total |
|---|--|---|-------------------------------------|------------------------|---------------------|---|-------------------------|--------------------------|-------------------------------------|---------------------------|---------------|----------------------|
| | | 小学校 Elementary School | 中学校 Lower Secondary School | 高等学校 High School | 幼稚園 Kindergarten | 盲・聾・ 養護学校 School for Handicapped Children | その他 Other Schools | | | | | |
| 学校教育専攻 School Education | 学習臨床コース Learning Support | 6(4) | 2(2) | 1(1) | | 1(1) | | | 2 | | 6 | 18 |
| | 発達臨床コース Human Development | 1(1) | 4(3) | | | | | | 4 | 1 | 1 | 11 |
| | 計 Total | 7(5) | 6(5) | 1(1) | | 1(1) | | | 6 | 1 | 7 | 29 |
| 幼児教育専攻 Early Childhood Education | | 1 | | | 2 | | | | 1 | | | 4 |
| 障害児教育専攻 Special Education | | 3(3) | | | | | | | 1 | 3 | 3 | 15 |
| 教科・領域 教育専攻 Specialized Subject Fields of Education | 言語系コース Language Education | 2(2) | | 1(1) | | | | | 1 | 1 | 6 | 11 |
| | 社会系コース Social Studies Education | | | | | | | | 2 | 1 | 2 | 5 |
| | 自然系コース Science Education | | 4(3) | | | | | | | | 4 | 8 |
| | 芸術系コース Music and Fine Arts Education | 3 | 1(1) | | | | | | | 1 | | 5 |
| | 生活・健康系コース Living and Health Sciences Education | 4(2) | 4(4) | | | | | | | | 2 | 10 |
| 計 Total | 9(4) | 9(8) | 1(1) | | | | | | 3 | 3 | 14 | 39 |
| 合計 Grand Total | | 20(12) | 15(13) | 2(2) | 2 | 6(3) | | | 11 | 7 | 24 | 87 |

平成17年5月1日現在
As of May 1, 2005

現職教員を除く者で、()内は期限付き教員として採用された者で内数
The figures indicate the number of students excluding in-service teachers, and the figures in parentheses indicate the number of students employed as part-time teachers.

学校教育学部
College of Education

| 区分 Classification | | 教員就職者 Number of Appointments as Teachers | | | | | | 保育士 Nursery School | 左記以外 の就職者 Other Occupation | 進学者 Graduate School | その他 Others | 合計 Grand Total |
|---|--|---|-------------------------------------|------------------------|---------------------|---|-------------------------|--------------------------|-------------------------------------|---------------------------|---------------|----------------------|
| | | 小学校 Elementary School | 中学校 Lower Secondary School | 高等学校 High School | 幼稚園 Kindergarten | 盲・聾・ 養護学校 School for Handicapped Children | その他 Other Schools | | | | | |
| 初等教育教員養成課程 Teacher Training Courses for Elementary and Early Childhood Education | | 68(31) | 22(14) | 1(1) | 6(2) | 2(1) | | 10 | 8 | 23 | 13 | 153 |

平成17年5月1日現在
As of May 1, 2005

()内は、期限付きで教員として採用された者で内数
The figures in parentheses indicate the number of students employed as part-time teachers.

奨学生数

Number of Scholarship Grantees

| 区分 Classification | 在籍者数 Number of Students | 日本学生支援機構 Japan Scholarship Foundation | | | | 各種奨学金 Others | | 合計 Grand Total | |
|---|----------------------------|--|-----------------------------------|------------|---|--|---|--|---|
| | | 第1種 Loans without Interest | きぼう 21プラン "Hope 21" Plan | 計 Total | 受給率(%) Ratio of Scholarship Grantees to the Number of Students | 奨学生数 Number of Scholarship Students | 受給率(%) Ratio of Scholarship Grantees to the Number of Students | 奨学生数 Number of Scholarship Students | 受給率(%) Ratio of Scholarship Grantees to the Number of Students |
| 大学院学校教育 研究科(修士課程) Graduate School of Education (Master's Program) | 1年次 1st Year | 92 | 42 | 6 | 48 | 52.2 | | 48 | 52.2 |
| | 2年次 2nd Year | 90 | 40 | 5 | 45 | 50.0 | 2 | 47 | 52.2 |
| | 計 Total | 182 | 82 | 11 | 93 | 51.1 | 2 | 95 | 52.2 |
| 学校教育学部 College of Education | 1年次 1st Year | 168 | 26 | 46 | 72 | 42.9 | 4 | 76 | 45.2 |
| | 2年次 2nd Year | 170 | 33 | 30 | 63 | 37.1 | 3 | 66 | 38.8 |
| | 3年次 3rd Year | 172 | 28 | 24 | 52 | 30.2 | 7 | 59 | 34.3 |
| | 4年次 4th Year | 162 | 27 | 24 | 51 | 31.5 | 6 | 57 | 35.2 |
| | 計 Total | 672 | 114 | 124 | 238 | 35.4 | 20 | 258 | 38.4 |
| 合計 Grand Total | 854 | 196 | 135 | 331 | 38.8 | 22 | 353 | 41.3 | |

平成17年3月31日現在
As of March 31, 2005

大学院の在籍者数は、現職教員及び外国人留学生を除く数。
The figures concerning Graduate School of Education show the number of students excluding in-service teachers and foreign students.

プレイスメントプラザ Placement Plaza



就職相談員による相談
Consultation by the
Employment Counselor

福利厚生施設

Welfare Facilities for Students

大学会館

Commons Hall

| 室名 Room Name | 階別 Floor | 内容 Service |
|---------------------------|-------------|--|
| 第1食堂 1st cafeteria | 1 | 朝・昼・夜の食事等 (310席) Breakfast,Lunch and Supper(310 Seats) |
| 第2食堂 2nd cafeteria | 2 | 昼の食事等 (28席) Lunch(28 seats) |
| 売店 Shop | 1 | 書籍・文具・日用品・食料品・コピーサービス等 Books,Stationery,Necessaries Groceries and Photocopy Service |
| 喫茶店 Tea Lounge | 2 | 喫茶・軽食 (30席) Coffee,Tea and Snack(30 seats) |
| 理容室 Berber | 2 | 調髪等 (2席) Haircut(2 Seats) |
| 美容室 Beauty Parlor | 2 | パーマ・カット・着付等 (2席) Haircut, Hair Setting and Dressing(2 Seats) |
| 第1集会室 1st Meeting Room | 2 | 会議・研究会等 Meeting and Seminar |
| 第2集会室 2nd Meeting Room | 2 | 会議・研究会等 Meeting and Seminar |
| 第3集会室 3rd Meeting Room | 2 | 会議・研究会等 Meeting and Seminar |
| 第4集会室 4th Meeting Room | 2 | 会議・研究会等 (和室) Meeting and Seminar (Japanese Style) |
| 第5集会室 5th Meeting Room | 2 | 茶道・会議・研究会等 (和室) Tea Ceremony, Meeting and Seminar (Japanese Style) |

赤倉野外活動施設

Akakura House for Outdoor Activities

| 室名 Room Name | 階別 Floor | 内容 Service |
|---|-------------|--|
| 食堂・講義室・集会室 Cafeteria, Lecture and Meeting Room | 1 | 食事・講義・会議・研究会等 (40席) Meal,Lecture,Meeting and Seminar(40 Seats) |
| 宿泊室 Lodging Rooms | 2 | 和室4室 (収容人員16人), 洋室3室 (収容人員24人) 4Japanese-style Rooms(for 16 Persons),3Western-style Rooms(for 24 Persons) |

学生宿舎

Dormitories

| 区分 Classification | 構造 Structure | 棟数 Number of Buildings | 延面積 (㎡) Total Floor Area | 部屋数 Number of Rooms | 収容人員・世帯 Capacity |
|-----------------------------------|-----------------|---------------------------|-----------------------------|------------------------|---------------------|
| 単身用学生宿舎 Dormitory for Singles | RC5 | 12 | 13,849 | 630 | 720 |
| 世帯用学生宿舎 Dormitory for Families | | 2 | 4,007 | 80 | 80 |

国際学生宿舎

International House

| 区分 Classification | 構造 Structure | 延面積 (㎡) Total Floor Area | 部屋数 Number of Rooms | 収容人員・世帯 Capacity |
|-----------------------|-----------------|-----------------------------|------------------------|---------------------|
| 単身用居室 Single Rooms | RC5 | 1,918 | 17 | 17 |
| 夫婦用居室 Couple Rooms | | | 15 | 15 |
| 家族用居室 Family Rooms | | | 10 | 10 |

国際交流

International Exchange Programs

外国人留学生

Number of Foreign Students

| 国・地域名 Countries and Area | 大学院（修士課程） 学生 Graduate School (Master's Program) Students | | 学部学生 College Students | | 特別聴講学生 Special Auditors | | 研究生 Research Students | | 合計 Grand Total | | |
|-----------------------------|--|---------------|--------------------------|---------------|----------------------------|---------------|--------------------------|---------------|-------------------|---------------|------------|
| | 国費 Government | 私費 Private | 国費 Government | 私費 Private | 国費 Government | 私費 Private | 国費 Government | 私費 Private | 国費 Government | 私費 Private | 計 Total |
| 中国 China | 4(2) | 22 | | 1 | | | | 9(1) | 4(2) | 32(1) | 36(3) |
| 台湾 Taiwan | | 1 | | | | | | 1 | | 2 | 2 |
| 韓国 Korea | | 1 | | | | | | 1(1) | | 2(1) | 2(1) |
| スリランカ Sri Lanka | | 1 | | | | | | | | 1 | 1 |
| フィリピン Philippines | | | | | | | 1 | | 1 | | 1 |
| 計 Total | 4(2) | 25 | | 1 | | | 1 | 11(2) | 5(2) | 37(2) | 42(4) |

平成17年5月1日現在
As of May 1, 2005

()は、博士課程で内数
The figures in parentheses indicate the number of Ph.D. Program

海外派遣留学生

Students Studying Abroad

| 区分 Classification | 派遣国名 Countries | 大学名 Universities | 12年度 2000 | 14年度 2002 | 15年度 2003 | 16年度 2004 | 17年度 2005 |
|---|------------------------|---|--------------|--------------|--------------|--------------|--------------|
| 短期留学推進制度（派遣） Short-term Student Exchange Promotion Program(Outbound) | イギリス United Kingdom | グラスゴー大学 University of Glasgow | 1 | | | | |
| | カナダ Canada | ブランドン大学 Brandon University | | | 1 | | |
| | 韓国 Korea | 韓国教員大学校 Korea National University of Education | | 1 | | 1 | |
| | 中国 China | 哈爾濱師範大学 Harbin Normal University | | | 1 | | |

大学間交流協定締結校

Agreement of International Academic Exchange

| 国名 Countries | 大学名 Universities | 締結年月日 Dates Concluded |
|-------------------------------------|---|----------------------------------|
| カナダ Canada | ブランドン大学 Brandon University | 平成2年6月20日 June 20, 1990 |
| イギリス United Kingdom | グラスゴー大学 University of Glasgow | 平成3年6月12日 June 12, 1991 |
| 中国 China | 哈爾濱師範大学 Harbin Normal University | 平成7年8月8日 August 8, 1995 |
| 韓国 Korea | 韓国教員大学校 Korea National University of Education | 平成8年12月20日 December 20, 1996 |
| アメリカ合衆国 United States of America | アイオワ大学 The University of Iowa | 平成10年6月2日 June 2, 1998 |
| 中国 China | 北京師範大学 Beijing Normal University | 平成13年11月12日 November 12, 2001 |

公開講座等

University Extension

公開講座

University Extension Courses

一般市民の教養を高め、地域の文化の向上及び現職教員等の研修に資するため、本学に公開講座を開設している。

Every year the University offers several extension courses on a variety of topics to people in the local communities as well as to school teachers.

平成17年度実施計画 Working Plan for 2005

| 講座名 Extension Courses | 対象者 Participant | 講座名 Extension Courses | 対象者 Participant |
|---|--------------------------------------|---|--------------------------------------|
| 少年少女スポーツ教室Ⅰ（山屋敷サッカークラブ） Boys and Girls Sports Class Ⅰ (Yamayasiki Soccer Club) | 中学生 students | 水中運動でシェイプアップ Water Workout and Exercise | 市民一般 citizens |
| ピアノ入門 Introduction to Piano Playing | 市民一般 citizens | いのち再考～始まりと終わり～ Thinking about Life -The Beginning and Ending of Life- | 現職教員 teachers 市民一般 citizens |
| すぐ使えるロシア語会話 Practical Russian : For Beginners | 市民一般 citizens | おもしろ柔道教室 Enjoyable Judo Class | 小学生 students |
| 少年・少女剣道教室 Kendo Seminar for Elementary School・child | 小学生 students | 小中学校教師のための道徳授業研修講座 ～道徳授業の多様な展開～ Seminar on Moral Instruction for Elementary and Secondary School Teachers | 現職教員 teachers |
| 中・高齢者のためのやさしい運動教室 An Introductory Fitness Program for Middle-Aged and Senior Citizens | 市民一般 citizens | 公立小学校における「英語活動」の進め方入門 An Introduction to English Activities in Public Elementary Schools | 現職教員 teachers |
| スクールリーダーのための学校改善講座 Some Directions of School Improvement for School Leaders | 現職教員 teachers | 中級ドイツ語講座 German(Intermediate) | 市民一般 citizens |
| 宗教を原点に日本の文化と世界の文化の違いを探る Religions of Japan and of The World - From The Aspect of Comparative Culture | 現職教員 teachers 市民一般 citizens | 女性作家を読む～短編小説を楽しむ③～ Let's Read Female Literature | 市民一般 citizens |
| 個別の指導計画作成法と活用法Ⅰ The Way How to Produce Individualized Teaching Program and Make Use of It Ⅰ | 現職教員 teachers | 越の文化を探るⅩ The Cultural History of Kosi Ⅹ | 市民一般 citizens |
| 個別の指導計画作成法と活用法Ⅱ The Way How to Produce Individualized Teaching Program and Make Use of It Ⅱ | 現職教員 teachers | 少年少女スポーツ教室Ⅱ（山屋敷フットサルクラブ） Boys and Girls Sports Class Ⅱ (Yamayasiki Futsal Club) | 中学生 students |
| 陶芸・・・器とピザを作って焼いて食べる！ Ceramic Art - Making Pizza and Dishes | 市民一般 citizens | 入門－日本の音楽－ Introduction to Japanese Traditional Music for School Music Teachers | 現職教員 teachers |
| 地域に信頼される学校づくり －市民、保護者、教師で地域の学校を考える－ Creating a Reliable School in Communities: Collaboration between Citizens, Parents, Teachers and Students | 現職教員 teachers 市民一般 citizens | 理科野外観察指導実習A～J Excursion of Field Observation in Science | 現職教員 teachers |
| 現職教員を対象とした音楽ワークショップ Music Workshop for In-service Elementary and High School Teachers | 現職教員 teachers | | |

免許法認定公開講座

Extension Course for a Teacher's License

現職教員に対し、専修免許状取得のための学修の機会を提供するため、免許法認定公開講座を開設している。

School teachers are welcome to the Extension Course for a Teacher's License which offers them an opportunity to study for an advanced class certificate.

文化講演会

Cultural Lectures

本学の学生及び一般市民の教養を高め、視野を広げるため上越市と共催で、優れた研究者、文化人を招いて文化講演会を開催している。

A number of distinguished speakers are invited to the Cultural Lectures cosponsored by the University and Joetsu City for the benefit of the citizens as well as the students.

附属図書館

University Library

図書、雑誌その他の資料を一元的に収集・整理・保存し、学生の学習及び職員の教育・研究活動に資することを目的として附属図書館を設置している。

附属図書館では、開架方式を採用しており、直接書架に接し、図書を自由に閲覧できるようにしている。

The University Library was established for the unified collection, classification, and custody of books, journals and other materials for the benefit of the students and faculty members. The open stack system facilitates free and direct access to necessary books.



蔵書数及び受入雑誌種類数

Number of Books and Journals

平成17年3月31日現在 As of March 31, 2005

| 区分 Classification | 和書 Japanese | 洋書 Foreign | 計 Total |
|----------------------|----------------|---------------|------------|
| 図書 Books | 237,101 | 69,514 | 306,615 |
| 雑誌 Journals | 1,328 | 343 | 1,671 |

開館時間

Hours of Operation

| 区分 Classification | 通常 During Term | 休業期間 During Holidays |
|----------------------------|-------------------|-------------------------|
| 月曜日～金曜日 Monday - Friday | 9:00 - 22:00 | 9:00 - 17:00 |
| 土・日曜日 Saturday, Sunday | | 11:00 - 17:00 |

利用状況

Overview of Library Use

平成16年度 2004

| 開館日数 Open Days | 入館者数 Visitors | 館外貸出 Circulation | | | | | | | | 相互協力 Inter Library Loan | | | |
|-------------------|------------------|---|-------------|-----------------------|------------|----------------------------------|-------------|-----------------------|------------|----------------------------|------------------|-----------------|-----------------|
| | | 貸出人数 Number of people who borrowed books | | | | 貸出冊数 Number of books borrowed | | | | 文献複写件数 Photocopy | | 相互貸借件数 Books | |
| | | 学生 Student | 職員 Staff | 学外者 Outside Person | 計 Total | 学生 Student | 職員 Staff | 学外者 Outside Person | 計 Total | 受付 From Outside | 依頼 To Outside | 貸出 Lending | 借受 Borrowing |
| 282 | 88,451 | 15,313 | 1,572 | 683 | 17,568 | 34,178 | 3,613 | 1,693 | 39,484 | 2,450 | 2,510 | 493 | 253 |

学校教育総合研究センター

Center for Educational Research and Development

学校及び地域社会と連携しながら、学校教育の実践に関する諸課題を把握し、本学教員、現職教員、学部・大学院学生及びその他の関係者と共同して、当該課題に関する臨床的・実践的・開発的研究を推進することによって、学校教育の改善、充実及び発展に寄与することを目的とする学内共同の教育研究施設として、学校教育総合研究センターを設置している。

このセンターは、教育実践研究部門と教育開発研究部門の2つの部門で構成されており、教育実践研究部門には、情報教育研究分野、教師教育総合研究分野、教育臨床研究分野の3分野、教育開発研究部門は、学習環境開発分野、カリキュラム開発研究分野、大学教育開発研究分野の3分野で構成されている。

The Center for Educational Research and Development was established as a joint research center within the University for the purpose of contributing to the reform and development of school education. In order to attain this objective, the Center conducts research into various problems in the field of actual school teaching in close cooperation with local communities and schools. The Center also promotes practical, clinical and developmental studies on those subjects with collaboration with the University staff, school teachers, and students in the College of Education and the Graduate School. The Center consists of the Educational Practice Research Section and the Educational Development Research Section. The Educational Practice Research Section has three fields of research: the Information and Information Technology Education, the Teacher Training, and the Learning Support. The Educational Development Research Section also has three fields: the Learning Environment Development, the Curriculum Development and the Higher Education Development.



保健管理センター

University Health Center

学生及び職員の心身の健康の保持・増進を図るため、保健管理センターを設置している。

このセンターでは、心身の健康状態を客観的に把握し、指導・助言を行うため、定期健康診断をはじめ、専門の職員による健康相談や精神衛生相談を実施するとともに、種々の疾病やけがに対して応急措置を講じている。

The University Health Center was established to promote and preserve the health of the students, faculty and staff. In order to evaluate the mental and physical health of the staff and students, the doctor and nurses give periodic health examinations as well as guidance and counseling, in addition to administering first aid for various illnesses and injuries.



情報基盤センター

Information Technology Center

高度情報通信社会の進展に対応し、情報処理基盤を整備するとともに情報セキュリティを確保し、その円滑な管理・運用を図り、教育・研究・学術情報及び事務処理等に資するほか、大学運営に係る情報化を総合的に推進するため、情報基盤センターを設置している。

情報基盤センターでは、その目的を達成するため「インターネット接続した学内LAN」及び「研究教育を支援する各種処理室」を有し、それらのシステムを数年ごとに更新することで、常に新しい技術によって教育・研究を支援することを目指している。

In order to contribute to academic research and education as well as to facilitate information processing and office management within the university, the Information Technology Center keeps in step with today's highly information-oriented society and aims to improve and maintain the level of information processing technology and information security at the university.

The center has a LAN system connected to the Internet as well as various processing rooms, the facilities of which are renovated every few years in order to provide up-to-date support for research and education.



心理教育相談室

Psychological Counseling Center

心理臨床に関わる相談に対する社会的要請に応じるとともに、本学の大学院学生等の心理臨床に関わる相談活動に関する教育訓練を行い、もって心理臨床における実践的な教育及びその研究の推進に寄与することを目的とするため、心理教育相談室を設置している。

The Psychological Counseling Center was established to meet the social needs for psychological clinical consultation. The Center also conducts the education and training of graduate students in this area, and thereby contributes to the promotion of practical education and research in the field of clinical psychology.



実技教育研究指導センター Center for Skills Training

学部・大学院における教育や研究と密接な関連を保ち、主として学生の自学自習により、教育に関する实际的、技術的能力、実技指導能力などの涵養を図るため、実技教育研究指導センターを設置している。

このセンターには、「音楽教育」「美術教育」「体育教育」「言語系教育（外国語及び書写書道）」の分野を置いている。

The Center for Skills Training was established to develop students' practical skills and teaching abilities in the areas of Music, Art and Design, Physical Education, and Languages(Foreign Languages,Handwriting and Calligraphy),mainly through individual study by the students.



障害児教育実践センター

Demonstration and Research Center for Children with Disabilities

大学院における障害児に関する実践的教育の研究推進と実地指導能力の向上を図るため、障害児教育実践センターを設置している。

This center was established to conduct scientific research in special education, and to promote graduate students' practical skills in the instruction and care of children with disabilities.

This center is functioning with the Division of Special Education.



附属学校

University Attached Schools

学校教育に関する実証的な研究と学生の教育実習を行うため、附属小学校、附属中学校及び附属幼稚園を設置している。

The University has two schools and a kindergarten. The main purposes of these schools are to pursue and verify educational studies and to offer the students the opportunity of practice teaching.



| 区分 Classification | 入学定員 Admission Capacity | 総定員 Total Capacity | 学級数 Number of Classes | 児童・生徒数 Present Number | | | | | | |
|---------------------------------|----------------------------|-----------------------|--------------------------|--------------------------|-----------------|-----------------|-----------------|-----------------|-----------------|------------|
| | | | | 1学年 1st Year | 2学年 2nd Year | 3学年 3rd Year | 4学年 4th Year | 5学年 5th Year | 6学年 6th Year | 計 Total |
| 附属小学校 Elementary School | 80 | 480 | 12 | 55(28) | 60(25) | 61(30) | 69(29) | 73(39) | 59(30) | 377(181) |
| 附属中学校 Lower Secondary School | 120 | 360 | 9 | 119(70) | 119(59) | 119(60) | - | - | - | 357(189) |

平成17年5月1日現在
As of May 1, 2005

()内は、女子で内数
The figures in parentheses indicate the number of females.

| 区分 Classification | 入園定員 Admission Capacity | 総定員 Total Capacity | 学級数 Number of Classes | 幼児数 Present Number | | | | |
|-----------------------|----------------------------|-----------------------|--------------------------|-----------------------|--------------------|--------------------|------------|--------|
| | | | | 3歳児 3-Year-Olds | 4歳児 4-Year-Olds | 5歳児 5-Year-Olds | 計 Total | |
| 附属幼稚園 Kindergarten | 3歳児 3-Year-Olds | 20 | 20 | 1 | 24(12) | 18(6) | 24(14) | 66(32) |
| | 4歳児 4-Year-Olds | 15 | 35 | 1 | | | | |
| | 5歳児 5-Year-Olds | - | 35 | 1 | | | | |

平成17年5月1日現在
As of May 1, 2005

()内は、女子で内数
The figures in parentheses indicate the number of females.

財政

Finance

平成17年度予算
Budget 2005

収入
Income

| 区 分 Classification | 金 額 Amount | 百万円 Unit:One Million Yen |
|--|---------------|-----------------------------|
| 運営費交付金 Grants for Management | | 3,467 |
| 施設整備資金貸付金償還時補助金 Government Subsidy for University Repayment of Ministry Loan for Facilities Improvement | | 18 |
| 国立大学財務・経営センター施設費交付金 Facilities Improvement Subsidy from Center for National University Finance and Management | | 25 |
| 自己収入 Non-subsidy Income at Joetsu University of Education | | 837 |
| 授業料，入学料及び検定料 Tuition and Admission Fees | | 747 |
| 雑収入 Others | | 90 |
| 産学連携等研究収入及び寄附金収入等 Industry-university Cooperation and Donation | | 24 |
| 計 Total | | 4,371 |

支出
Expense

| 区 分 Classification | 金 額 Amount | 百万円 Unit:One Million Yen |
|---|---------------|-----------------------------|
| 業務費 Operation | | 4,304 |
| 教育研究経費 Educational Research | | 3,162 |
| 一般管理費 General Administration | | 1,142 |
| 施設整備費 Facilities Improvement | | 25 |
| 産学連携等研究経費及び寄附金事業費等 Industry-university Cooperation and Donation | | 24 |
| 長期借入金償還金 Redemption of Long-term Borrowing | | 18 |
| 計 Total | | 4,371 |

平成16年度外部資金受入状況
Funds Raised from Enterprises 2004

| 区 分 Classification | 件 数 Number | 金 額 Amount | 千円 Unit:1,000Yen |
|---|---------------|---------------|---------------------|
| 科学研究費補助金 Grant-in-Aid for Scientific Research | 45 | | 60,560 |
| 特定領域研究 Grant-in-Aid for Scientific Research on Priority Areas | 1 | | 3,900 |
| 基盤研究 (B) Grant-in-Aid for Scientific Research(B) | 5 | | 18,900 |
| 基盤研究 (C) Grant-in-Aid for Scientific Research(C) | 28 | | 28,900 |
| 若手研究 (B) Grant-in-Aid for Scientists(B) | 9 | | 8,100 |
| 奨励研究 Encouragement of Young Scientists | 2 | | 760 |
| 奨学寄附金 Scholarship Donations | 22 | | 20,875 |
| 受託研究 Contract Research | 1 | | 3,024 |
| 受託事業 Trust Business | 3 | | 70,868 |
| 補助金 Subsidy | 3 | | 4,304 |
| 計 Total | 74 | | 159,631 |

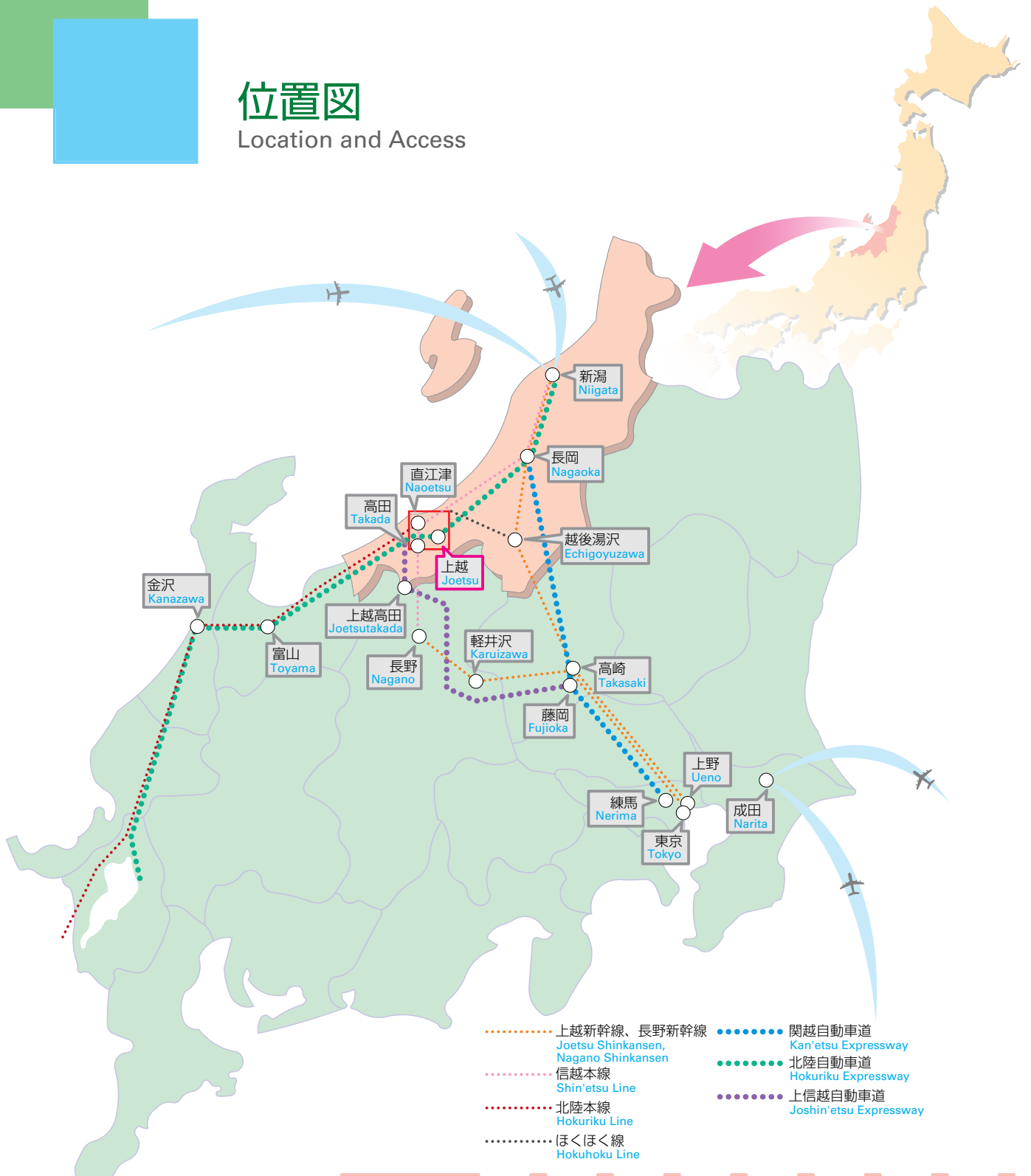
土地・建物

Land and Buildings

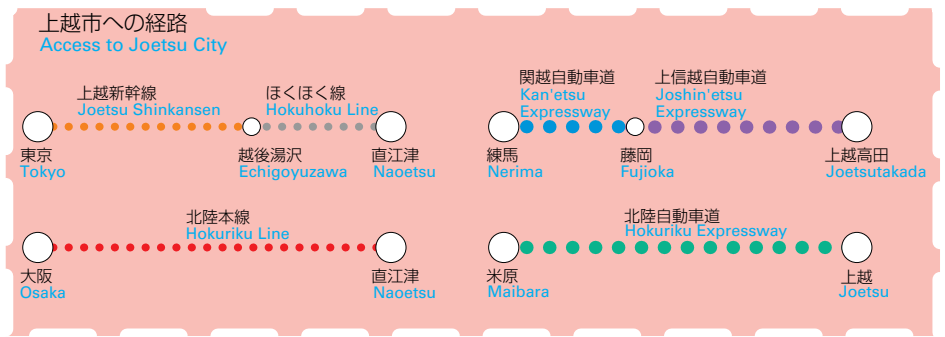
| 区分 Classification | 土地面積(m ²) Land | 建物 Buildings | | | |
|-----------------------------|-------------------------------|------------------|--|--|--------|
| | | 名称 Facilities | 建物面積(m ²) Building Area | 延面積(m ²) Total Floor Area | |
| 山屋敷地区 Yamayashiki Campus | 356,020 | 本部事務局 | Administration Building | 733 | 2,162 |
| | | 附属図書館 | University Library | 945 | 3,196 |
| | | 講義棟 | First Lecture Building | 828 | 2,193 |
| | | 実験棟 | Laboratories | 573 | 1,152 |
| | | 大学会館 | Commons Hall | 1,641 | 2,217 |
| | | 講堂 | Auditorium | 1,045 | 1,078 |
| | | 自然棟 | Sciences Building | 912 | 6,393 |
| | | 第2講義棟 | Second Lecture Building | 298 | 1,020 |
| | | 情報基盤センター | Information Technology Center | 242 | 484 |
| | | 人文棟 | Humanities Building | 1,516 | 9,340 |
| | | 音楽棟 | Music Building | 741 | 2,829 |
| | | 美術棟 | Fine Arts Building | 1,526 | 3,862 |
| | | 体育棟 | Physical Education Building | 594 | 1,723 |
| | | 小体育館 | Second Gymnasium | 636 | 1,214 |
| | | 体育館 | First Gymnasium | 1,404 | 1,404 |
| | | スポーツ科学実験棟 | Sports Science Laboratory | 286 | 800 |
| | | 職員研修センター | Guest House | 402 | 402 |
| | | 障害児教育実践センター | Demonstration and Research Center for Children with Disabilities | 660 | 1,159 |
| | | 単身用学生宿舎 | Dormitory for Singles | 3,533 | 13,610 |
| | | 国際学生宿舎 | International House | 472 | 1,918 |
| | | 世帯用学生宿舎 | Dormitory for Families | 801 | 4,007 |
| | | 職員宿舎 | Apartment House for the Faculty | 380 | 1,814 |
| | | 附属幼稚園 | University Attached Kindergarten | 625 | 625 |
| | | 設備機械棟 | Power Equipment Building | 438 | 688 |
| | | プール附属棟 | Indoor Swimming Pool | 189 | 189 |
| | | 課外活動共用施設 | Club House | 203 | 397 |
| その他 | Others | 1,527 | 1,865 | | |
| 計 | Total | 23,150 | 67,741 | | |
| 西城地区 Nishishiro Campus | 36,372 | 学校教育総合研究センター | Center for Educational Research and Development | 893 | 1,864 |
| | | 附属小学校校舎 | University Attached Elementary School | 2,292 | 4,751 |
| | | 附属小学校体育館 | University Attached Elementary School Gymnasium | 600 | 600 |
| | | その他 | Others | 435 | 435 |
| 計 | Total | 4,220 | 7,650 | | |
| 本城地区 Motoshiro Campus | 50,128 | 附属中学校校舎 | University Attached Lower Secondary School | 1,916 | 4,240 |
| | | 附属中学校体育館 | University Attached Lower Secondary School Gymnasium | 934 | 2,157 |
| | | その他 | Others | 430 | 430 |
| | | 計 | Total | 3,280 | 6,827 |
| その他 Others | 18,087 | 赤倉野外活動施設 | Akakura House for Outdoor Activities | 282 | 529 |
| | | その他 | Others | 3,424 | 9,073 |
| | | 計 | Total | 3,706 | 9,602 |
| 合計 Grand Total | 460,607 | | | 34,356 | 91,820 |

位置図

Location and Access



- 上越新幹線、長野新幹線
Joetsu Shinkansen, Nagano Shinkansen
- 信越本線
Shin'etsu Line
- 北陸本線
Hokuriku Line
- ほくほく線
Hokuhoku Line
- 関越自動車道
Kan'etsu Expressway
- 北陸自動車道
Hokuriku Expressway
- 上信越自動車道
Joshin'etsu Expressway





関川から望む、妙高山、火打山、南葉山
Mt. Myoko, Mt. Hiuchi and Mt. Nanba overlooked from Seki River.



本学への道順

- 信越本線「高田駅」下車，高田駅近くの町6丁目停留所から教育大学線のバスに乗車(約15分)教育大学下車。
- 「高田駅」からタクシーで約10分。
- 信越本線「春日山駅」下車，徒歩約30分
- 北陸本線・信越本線「直江津駅」下車，直江津駅前停留所から教育大学線のバスに乗車(約20分)教育大学下車。「直江津駅」からタクシーで約15分。

How to get to the University from the railway stations :

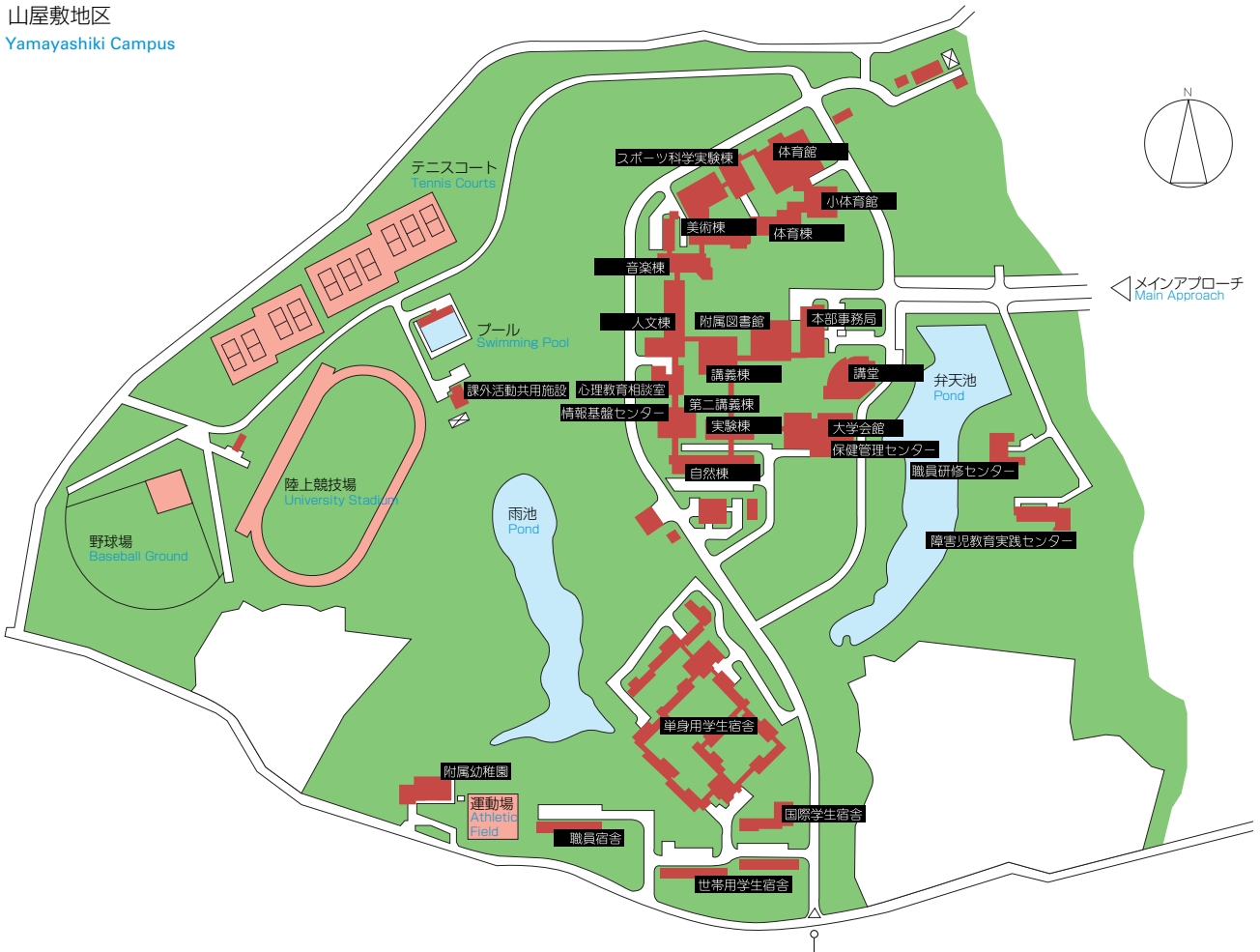
- From Takada Station (Shin'etsu Line) : take a taxi (10 minutes) or a bus on Kyoikudaigaku Route (15 minutes).
- From Kasugayama Station (Shin'etsu Line) : it is 30 minutes' walk.
- From Naoetsu Station (Hokuriku Line, Shin'etsu Line) : take a taxi (15 minutes) or a bus on Kyoikudaigaku Route (20 minutes).

建物配置図

Campus Map

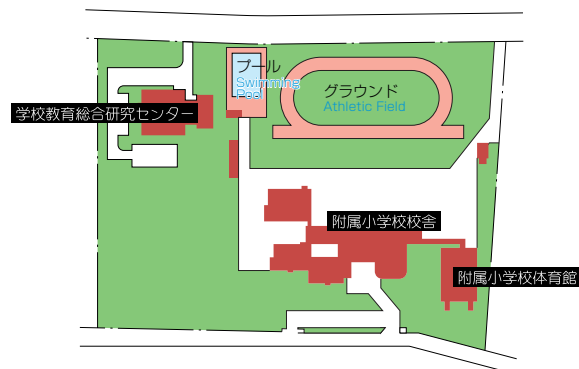
山屋敷地区

Yamayashiki Campus



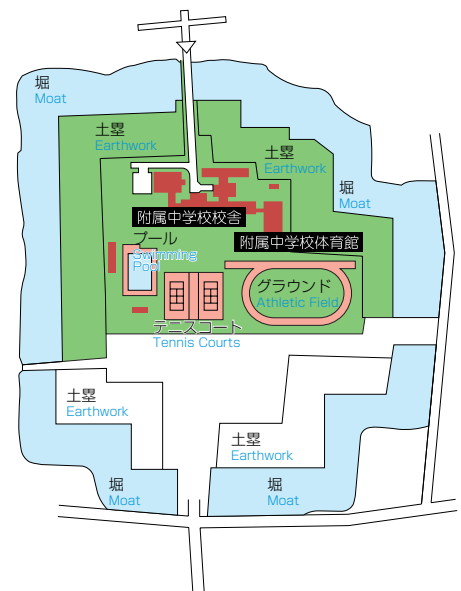
西城地区

Nishishiro Campus



本城地区

Motoshiro Campus



所在地

University Directory

| 名称 Facilities | 所在地 Address | 電話番号 Telephone Number |
|--|--|--|
| 事務局 Administration Bureau 大学院学校教育研究科 Graduate School of Education 学校教育学部 College of Education 附属図書館 University Library 保健管理センター University Health Center 情報基盤センター Information Technology Center 心理教育相談室 Psychological Counseling Center 実技教育研究指導センター Center for Skills Training 障害児教育実践センター Demonstration and Research Center for Children with Disabilities 職員研修センター Guest House | 〒943-8512 上越市山屋敷町1番地 1,Yamayashiki-machi,Joetsu-shi 943-8512 | 代表 Main Number Tel.(025)522-2411 総務課 Division of General Affairs Tel.(025)521-3214 企画室 Planning Office Tel.(025)521-3659 研究連携室 Research Cooperation Office Tel.(025)521-3615 財務課 Division of Finance Tel.(025)521-3234 施設マネジメント課 Division of Facility Planning and Management Tel.(025)521-3263 教育支援課 Division of Academic Affairs Tel.(025)521-3273 学生支援課 Division of Student Affairs Tel.(025)521-3283 就職支援室 Placement Office Tel.(025)521-3597 入試課 Admissions Office Tel.(025)521-3292 学術情報課 Division of Academic Information and University Library Tel.(025)521-3603 |
| 学校教育総合研究センター Center for Educational Research and Development | 〒943-0834 上越市西城町1丁目7番2号 1-7-2,Nishishiro-cho,Joetsu-shi 943-0834 | Tel.(025)525-9147 |
| 附属小学校 University Attached Elementary School | 〒943-0834 上越市西城町1丁目7番1号 1-7-1,Nishishiro-cho,Joetsu-shi 943-0834 | Tel.(025)523-3610 |
| 附属中学校 University Attached Lower Secondary School | 〒943-0835 上越市本城町6番2号 6-2,Motoshiro-cho,Joetsu-shi 943-0835 | Tel.(025)523-5313 |
| 附属幼稚園 University Attached Kindergarten | 〒943-0815 上越市山屋敷町1番地 1,Yamayashiki-machi,Joetsu-shi 943-0815 | Tel.(025)521-3697 |
| 単身用学生宿舎 Dormitory for Singles 世帯用学生宿舎 Dormitory for Families 国際学生宿舎 International House | 〒943-0815 上越市山屋敷町1番地 1,Yamayashiki-machi,Joetsu-shi 943-0815 | |
| 赤倉野外活動施設 Akakura House for Outdoor Activities | 〒949-2111 新潟県妙高市大字赤倉字広157-3 157-3,Hiro,Akakura,Myoko-shi,Niigata-ken 949-2111 | Tel.(0255)87-2464 |

附属学校事務室
University Attached
School Office



 **上越教育大学**
Joetsu University of Education

平成17年6月発行
編集発行 / 上越教育大学総務部総務課
〒943-8512 新潟県上越市山屋敷町1番地
<http://www.juen.ac.jp/>

June.2005
Published by Division of General Affairs,
JOETSU UNIVERSITY OF EDUCATION
1, Yamayashiki-machi, Joetsu-shi, Niigata-ken 943-8512
JAPAN