



# 上越教育大学概要 2006

Outline of Joetsu University of Education





# 目次

## Contents

1	創設の趣旨・目的 <a href="#">Outline and Characteristics of the University</a>
2	沿革 <a href="#">Historical Sketch</a>
4	組織図 <a href="#">Academic Organization</a>
6	運営図 <a href="#">Administrative Organization</a>
7	役職員 <a href="#">Members of Administration</a>
8	役員・職員数 <a href="#">Number of Officials and Staff</a>
9	部及び講座の構成 <a href="#">Faculty Organization</a>
10	地域別入学状況 <a href="#">Regional Distribution of Entrants</a>
12	学生数 <a href="#">Number of Students</a>
13	修了者・卒業者数 <a href="#">Number of Graduates</a>
14	就職状況 <a href="#">Employment</a>
15	奨学生数 <a href="#">Number of Scholarship Grantees</a>
16	福利厚生施設 <a href="#">Welfare Facilities for Students</a>
17	国際交流 <a href="#">International Exchange Programs</a>
18	公開講座等 <a href="#">University Extension</a>
19	附属図書館 <a href="#">University Library</a>
20	学校教育総合研究センター <a href="#">Center for Educational Research and Development</a>
20	保健管理センター <a href="#">University Health Center</a>
21	情報基盤センター <a href="#">Information Technology Center</a>
21	心理教育相談室 <a href="#">Psychological Counseling Center</a>
22	実技教育研究指導センター <a href="#">Center for Skills Training</a>
22	障害児教育実践センター <a href="#">Demonstration and Research Center for Children with Disabilities</a>
23	附属学校 <a href="#">University Attached Schools</a>
24	財政 <a href="#">Finance</a>
25	土地・建物 <a href="#">Land and Buildings</a>
26	位置図 <a href="#">Location and Access</a>
28	建物配置図 <a href="#">Campus Map</a>
29	所在地 <a href="#">University Directory</a>



# 創設の趣旨・目的

## Outline and Characteristics of the University

今日の教育は、広く国民の大きな関心を集め、教育の制度や内容は大きく発展してきた。

しかし、その中心となる学校教育を担う教員に対しては、教育者としての使命感と人間愛に支えられた広い一般教養、教育の理念・方法及び人間の成長や発達についての深い理解、教科に関する専門的学力、優れた教育技術など、専門職としての高度の資質能力が要求されている。

上越教育大学は、このような時代の要請にこたえて、主として初等中等教育教員に研究・研鑽の機会を提供することを趣旨とする大学院修士課程と、初等教育教員を養成する学部を持ち、学校教育に関する理論的・実践的な教育研究を推進する国立の教育大学として、昭和53年10月1日に設置された。

大学院は、学校教育研究科（修士課程）とし、主として初等中等教育の実践にかかわる諸科学の総合的・専門的研究を行うとともに、初等中等教育教員に高度の学習と研究の機会を与え、その理論的・実践的な能力の向上を図ることをねらいとしており、そのために、入学定員の3分の2程度は、初等中等教育における3年以上の教職経験を有する者を入学させることとしている。

学部は、学校教育学部とし、初等教育教員養成課程を置き、児童等の成長と発達に関する総合的な理解の上に、全教科・領域にわたる優れた指導能力を備えた初等教育教員を養成することを目的としており、人間の生涯を通ずる教育の基礎とされる初等教育と、これに携わる教員の養成の重要性にかんがみ、学生の人間形成についても重視することとしている。

また、教員養成系としては初めて、兵庫教育大学に設置された「大学院連合学校教育学研究科（博士課程）」は、本学、兵庫教育大学、岡山大学及び鳴門教育大学の4大学が、それぞれの大学院修士課程における実績の上に、連携協力して教育・研究組織を編成し、学校教育における教育活動や教科の教育に関する実践的研究を行い、それを踏まえた高度の研究・指導能力を備えた人材を育成することを目的としている。

Reflecting the fact that education is a matter of great concern among Japanese people today, there has been a marked development in educational systems and materials. Today's classroom teacher, the central figure in education, is expected to have a versatile array of qualities such as a high appreciation of culture supported by a sense of mission and humanity; a deep understanding of pedagogical ideas and methods as well as the processes of human growth and development; a specialized knowledge of subject areas; and excellent teaching techniques.

In order to meet these contemporary needs, Joetsu University of Education was established in 1978 as a national university which aims to promote the theoretical and practical studies of school education. It consists of the Graduate School of Education which is chiefly intended for in-service teachers and the College of Education which offers undergraduate courses in teacher training.

The Graduate School of Education (Master's Program) conducts comprehensive and specialized studies of various sciences chiefly involved in the theory and practice of elementary and secondary education. It also offers school teachers the opportunity of pursuing advanced research and improving their theoretical and practical abilities. For that purpose, approximately two-thirds of the admission capacity of the Graduate School of Education is allotted to the teachers who have at least three years of teaching experience.

The College of Education offers undergraduate courses which train students to have excellent teaching abilities in all the subject areas of elementary education. The course work also cultivates a comprehensive understanding of the processes of growth and development in children. Considering the importance of primary education as the starting-point for people's lifelong learning, special emphasis is placed on building character of the students who intend to become elementary school teachers.

In 1996 The Joint Graduate School in Science of School Education was opened at Hyogo University of Teacher Education as the first Ph.D. Program in the field of teacher training in Japan. Its educational and research system is organized on a cooperative arrangement among four universities, Joetsu, Hyogo, Okayama, and Naruto. Supported by the experiences and achievements of each university's Master's Program, the Joint Graduate School (Ph.D. Program) conducts practical research on educational activities and the teaching of subject areas, and thereby aims to train capable persons with high abilities of research and instruction.

# 沿革

## Historical Sketch

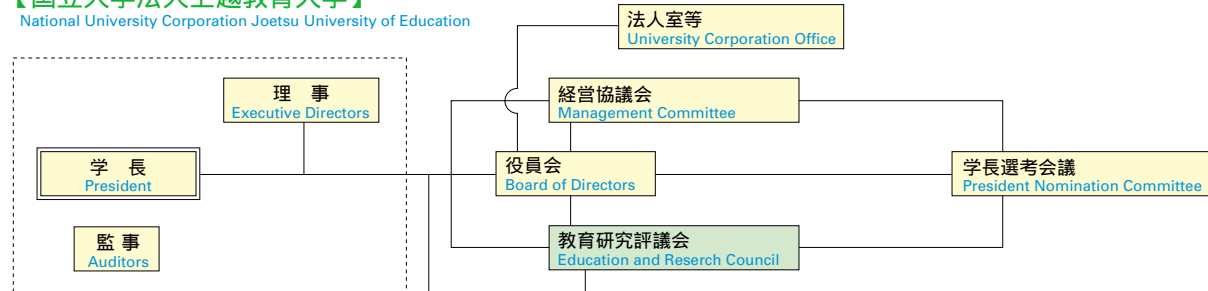
昭和51年 8月1日	文部省内に「教員大学院大学創設準備室」設置（室長 須田八郎）	August 1,1976	The Foundation Preparation Office of the New Type of Teachers' Graduate School was established under Director Hachiro Suda.
昭和53年 6月17日	第84回国会で「国立大学設置法及び国立養護教諭養成所設置法の一部を改正する法律」が成立し、本学の新設が決定	June 17,1978	"The Act for National School Establishment" was partially revised at 84 National Diet. The Joetsu University of Education was established by law.
10月1日	上越教育大学が開学し、学長に辰野千壽就任、事務局を新潟大学教育学部高田分校内に設置	October 1,1978	Joetsu University of Education started under the presidency of Dr.Chitoshi Tatsuno.The Administration Bureau was established on the Takada Campus of College of Education, Niigata University.
昭和56年 4月1日	附属実技教育研究指導センター、附属小学校、附属中学校設置（附属学校は新潟大学教育学部附属高田小・中学校を移管）	April 1,1981	Center for Skills Training, University Attached Elementary School and University Attached Lower Secondary School were established.
4月16日	第1回学部入学式挙行	April 16,1981	The first entrance ceremony for the College of Education was held.
4月20日	旧新潟大学教育学部高田分校の校舎等の一部を使用し、授業開始	April 20,1981	School started on the Takada Campus of College of Education, Niigata University.
6月8日	山屋敷地区の第一期工事の校舎等の完成に伴い、事務局、研究室、学生宿舎等の移転	June 8,1981	Administration Office, professors' offices, and students' dormitories were moved to the new Yamayashiki Campus.
昭和57年 4月1日	保健管理センター設置	April 1,1982	University Health Center was established.
昭和58年 1月25日	附属図書館竣工	January 25,1983	University Library was completed.
3月31日	本部事務局竣工	March 31,1983	Administration Building was completed.
4月1日	大学院学校教育研究科設置（学校教育専攻及び教科・領域教育専攻、入学定員 140人） 学校教育研究センター設置	April 1,1983	Graduate School of Education and Center for Educational Research and Development were established.
4月12日	附属図書館開館	April 12,1983	University Library was opened.
4月14日	第1回大学院入学式挙行	April 14,1983	The first entrance ceremony for the Graduate School of Education was held.
10月1日	創立5周年記念式典挙行	October 1,1983	The fifth anniversary of the founding.
昭和59年 4月1日	大学院学校教育研究科に幼児教育専攻及び障害児教育専攻を増設し、入学定員を300人に改定	April 1,1984	The programs of early childhood education and special education were added to the Graduate School of Education.
6月15日	学校教育研究センター竣工	June 15,1984	The building of Center for Educational Research and Development was completed.
昭和60年 3月15日	第1回学部卒業式及び第1回大学院学位授与式挙行	March 15,1985	The first commencement day for both undergraduate and graduate students.
昭和62年 4月1日	附属障害児教育実践センター設置	April 1,1987	Demonstration and Research Center for the Handicapped was established.
昭和63年 5月11日	情報教育研究・訓練センター設置	May 11,1988	Center for Research and Training in Education Information was established.
12月7日	開学10周年記念式典挙行	December 7,1988	The tenth anniversary of the founding.
平成元年 4月1日	学長に松野純孝が就任	April 1,1989	Professor Junko Matsuno was installed as President.
平成2年 2月28日	赤倉野外活動施設竣工	February 28,1990	Akakura House for Outdoor Activities was completed.
平成3年 12月16日	附属障害児教育実践センター竣工	December 16,1991	The building of Demonstration and Research Center for the Handicapped was completed.
平成4年 4月1日	附属幼稚園設置	April 1,1992	University Attached Kindergarten was established.
平成5年 3月10日	附属幼稚園園舎竣工	March 10,1993	The building of University Attached Kindergarten was completed.
4月1日	学長に加藤章が就任	April 1,1993	Professor Akira Kato was installed as President.
10月1日	情報処理センター設置（情報教育研究・訓練センター廃止）	October 1,1993	Information Processing Center was established.(Center for Research and Training in Educational Information was abolished.)
平成6年 11月25日	情報処理センター竣工	November 25,1994	The building of Information Processing Center was completed.
平成7年 1月25日	国際学生宿舎竣工	January 25,1995	International House was completed.
平成8年 4月1日	兵庫教育大学大学院連合学校教育学研究科へ構成大学として参加	April 1,1996	Joetsu University of Education participated as a collaborating university in the Joint Graduate School in Science of School Education, Hyogo University of Teacher Education(Ph.D.Program).
平成10年 10月2日	創立20周年記念式典挙行	October 2,1998	The twentieth anniversary of the founding.
平成11年 4月1日	学長に大澤健郎が就任	April 1,1999	Professor Takeo Ohsawa was installed as President.
平成12年 4月1日	学部の入学定員を200人から160人に改定 大学院学校教育研究科の専攻別入学定員を改定（学校教育専攻120人、幼児教育専攻10人、障害児教育専攻30人、教科・領域教育専攻140人）	April 1,2000	The number of students to be accepted at the College of Education was revised from 200 to 160. The number of students to belong to each course of Graduate School was readjusted(School Education 120, Early Childhood Education 10, Special Education 30, and Specialized Subject Fields 140).
12月14日	心理教育相談室設置	December 14,2000	Psychological Counseling Center was established.
平成13年 4月1日	学校教育総合研究センター設置（学校教育研究センター改組）	April 1,2001	Center for Educational Research and Development was established.(Center for Educational Research and Development was reorganized.)
平成15年 4月1日	学長に渡邊隆が就任	April 1,2003	Professor Takashi Watanabe was installed as President.
7月9日	第156回国会で「国立大学法人法」が成立し、国立大学法人化が決定	July 9,2003	The National University Corporation Bill was approved at the 156th session of the National Diet and the incorporation of national universities was decided.
平成16年 4月1日	国立大学法人上越教育大学成立	April 1,2004	The National University Corporation Joetsu University of Education was established.
10月2日	国立大学法人上越教育大学設置記念式典挙行	October 2,2004	The Memorial Ceremony of the National University Corporation Joetsu University of Education.



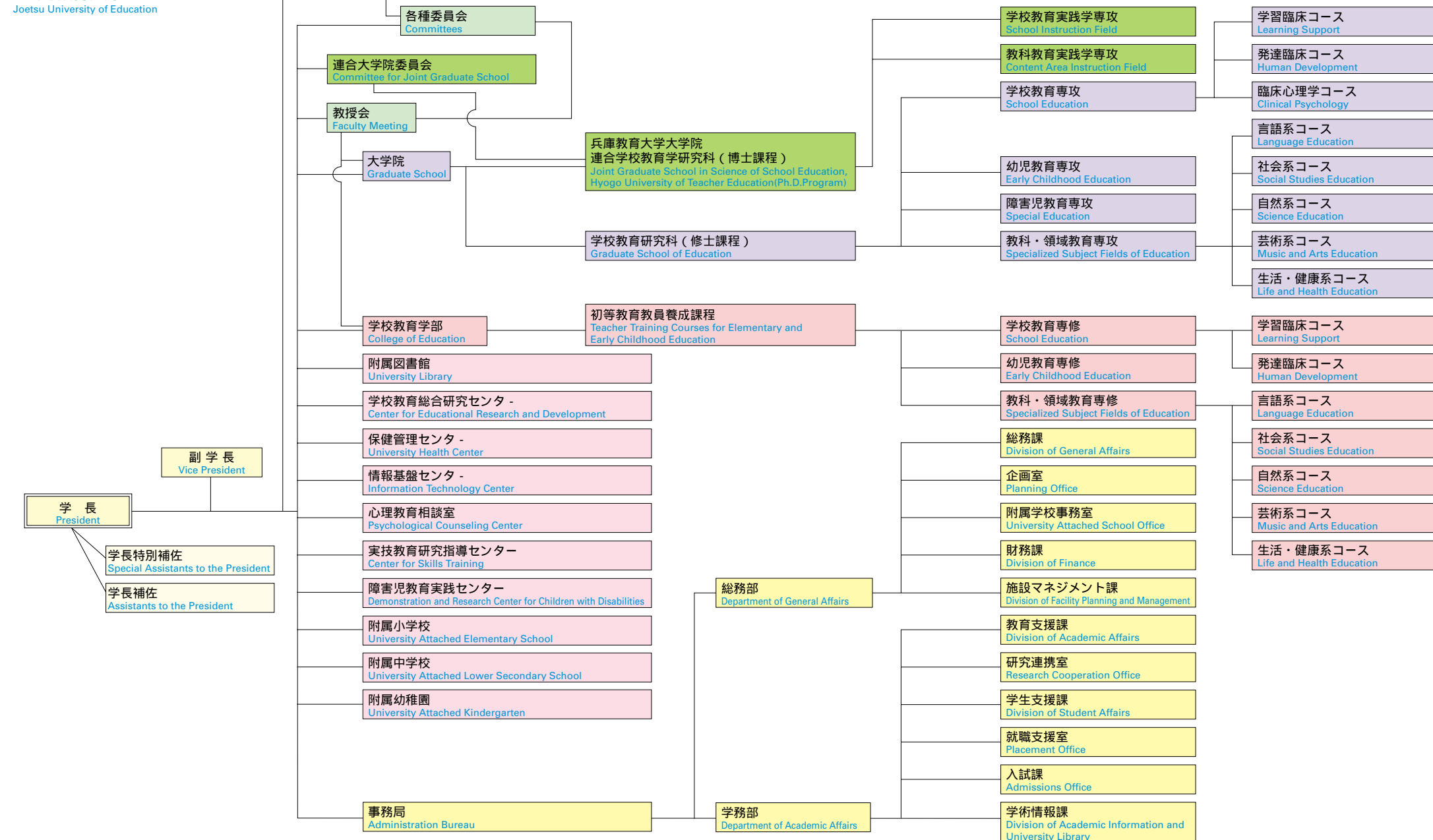
# 組織図

## Academic Organization

### 【国立大学法人上越教育大学】 National University Corporation Joetsu University of Education

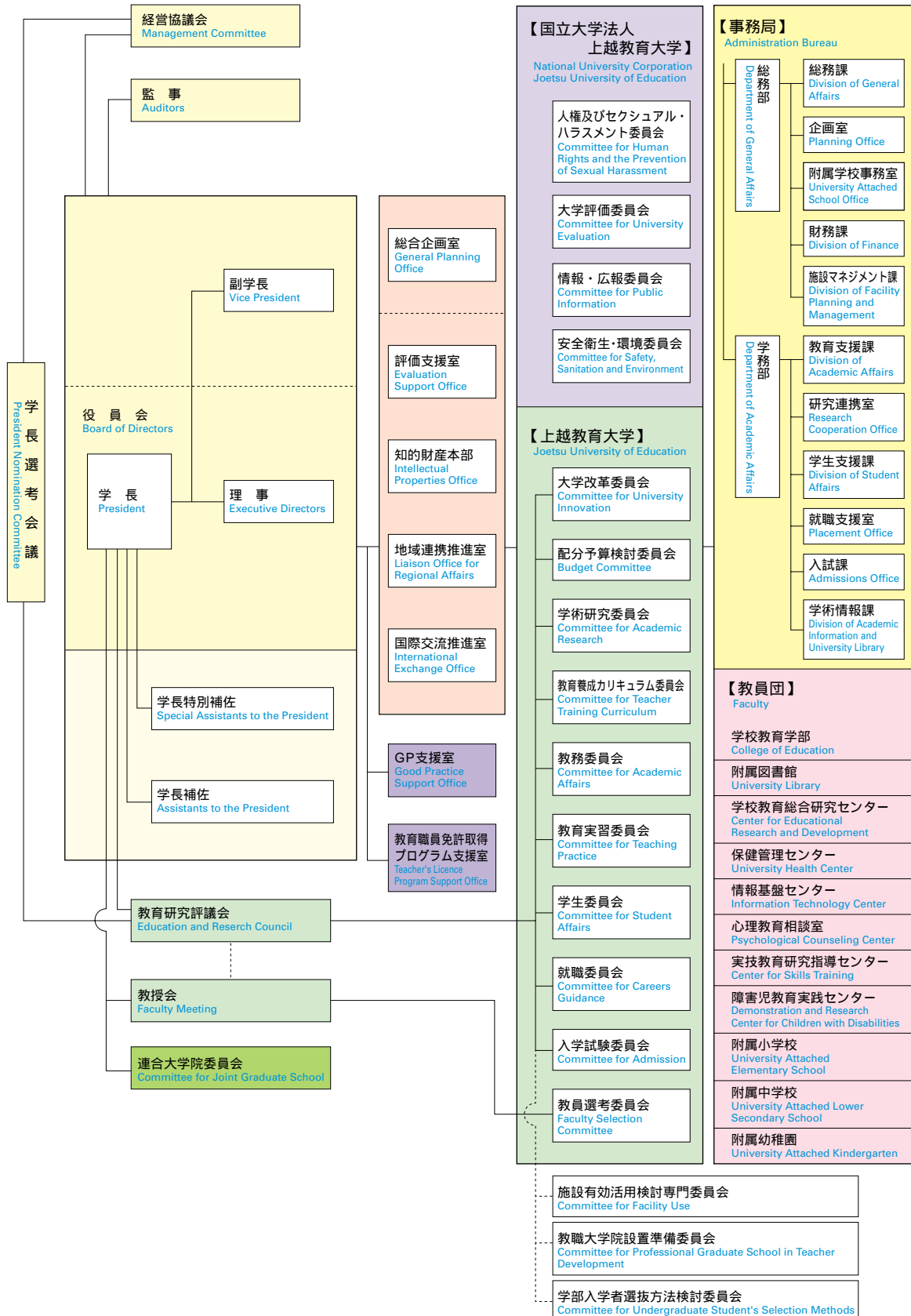


### 【上越教育大学】 Joetsu University of Education



# 運営図

## Administrative Organization



# 役員

## Members of Administration

役員等	Officials
学長 President	渡邊 隆 Watanabe Takashi
理事 兼 副学長 Executive Director and Vice President	高田喜久司 Takada Kikuji
理事 兼 事務局長 Executive Director and Secretary General	新宅 鉄衛 Shintaku Tetsue
理事 (盛岡市教育委員会委員長) Executive Director (The Head of the Morioka Board-of-Education Committee)	加藤 章 kato Akira
監事 (高助合名会社社長) Auditor (President of Takasuke & Co.)	高橋 信雄 Takahashi Nobuo
監事 (大原会計事務所長) Auditor (Ohara Accounting Office)	大原 啓資 Ohara Keisuke
副学長 Vice President	戸北 凱惟 Tokita Yoshinobu
副学長 Vice President	川崎 直哉 Kawasaki Naoya
学長特別補佐 (戦略情報担当) Special Assistant to the President (Strategic Information)	田中 敏 Tanaka Satoshi
学長特別補佐 (国際交流担当) Special Assistant to the President (International Exchange)	臼杵美由紀 Usuki Miyuki

経営協議会委員	Members of Management Council
学長 President	渡邊 隆 Watanabe Takashi
理事 Executive Director	高田喜久司 Takada Kikuji
理事 Executive Director	新宅 鉄衛 Shintaku Tetsue
副学長 Vice President	戸北 凱惟 Tokita Yoshinobu
副学長 Vice President	川崎 直哉 Kawasaki Naoya
附属小学校長 Principal of University Attached Elementary School	若井 彌一 Wakai Yaichi
上越市長 Mayor of Joetsu City	木浦 正幸 Konoura Masayuki
株式会社WOWOW代表取締役会長 Chairman of WOWOW, Inc	佐久間昇二 Sakuma Shoji
独立行政法人国立科学博物館長 Director General, Independent Administrative Institution National Science Museum	佐々木正峰 Sasaki Masamine
和洋女子大学長 President of Wayo Women's University	蓮見 音彦 Hasumi Otohiko
新潟県小学校長会会長 President of the Association of the Principals of the Elementary Schools in Niigata Prefecture	丸田 勲 Maruta Isao
玉川大学学術研究所教授 Professor of Tamagawa University Research Institute	山極 隆 Yamagiwa Takashi

教育研究評議会評議員	Members of Education and Reserch Council
学長 President	渡邊 隆 Watanabe Takashi
理事 兼 副学長 Executive Director and Vice President	高田喜久司 Takada Kikuji
副学長 Vice President	戸北 凱惟 Tokita Yoshinobu
副学長 Vice President	川崎 直哉 Kawasaki Naoya
附属図書館長 Director of University Library	大悟法 滋 Daigobo Shigeru
第一部学部主事 Dean of Cluster	濁川 明男 Nigorikawa Akio
第二部学部主事 Dean of Cluster	西 穰司 Nishi Joji
第三部学部主事 Dean of Cluster	赤羽 孝之 Akahane Takayuki
第四部学部主事 Dean of Cluster	室谷 利夫 Murotani Toshio
第五部学部主事 Dean of Cluster	後藤 丹 Goto Makoto
附属小学校長 Principal of University Attached Elementary School	若井 彌一 Wakai Yaichi
教授 Professor	小林 辰至 Kobayashi Tatsushi
理事 兼 事務局長 Executive Director and Secretary General	新宅 鉄衛 Shintaku Tetsue
総務部長 Director of the Department of General Affairs	稲葉 幸夫 Inaba Yukio
学務部長 Director of the Department of Academic Affairs	東 和憲 Azuma Kazunori

附属図書館長 Director of University Library	大悟法 滋 Daigobo Shigeru
第一部学部主事 Dean of Cluster	濁川 明男 Nigorikawa Akio
第二部学部主事 Dean of Cluster	西 穰司 Nishi Joji
第三部学部主事 Dean of Cluster	赤羽 孝之 Akahane Takayuki
第四部学部主事 Dean of Cluster	室谷 利夫 Murotani Toshio
第五部学部主事 Dean of Cluster	後藤 丹 Goto Makoto
学校教育総合研究センター長 Director of Center for Educational Research and Development	小林 辰至 Kobayashi Tatsushi
保健管理センター所長 Director of University Health Center	上野 光博 Ueno Mitsuhito
情報基盤センター長 Director of Information Technology Center	室谷 利夫 Murotani Toshio
心理教育相談室長 Director of Psychological Counseling Center	加藤 哲文 Kato Tetsubumi
実技教育研究指導センター長 Director of Center for Skills Training	山本 茂夫 Yamamoto Shigeo
障害児教育実践センター長 Director of Demonstration and Research Center for Children with Disabilities	土谷 良巳 Tsuchiya Yoshimi
附属小学校長 Principal of University Attached Elementary School	若井 彌一 Wakai Yaichi
附属小学校副校長 Vice Principal of University Attached Elementary School	歌川 孝 Utagawa Takashi
附属中学校長 Principal of University Attached Lower Secondary School	齋藤 九一 Saito Kuichi
附属中学校副校長 Vice Principal of University Attached Lower Secondary School	廣川 正文 Hirokawa Masafumi
附属幼稚園長 Principal of University Attached Kindergarten	大瀧ミドリ Otaki Midori
附属幼稚園副園長 Vice Principal of University Attached Kindergarten	西澤可江子 Nishizawa Kaeko
総合企画室長 Head of the General Planning Office	高田喜久司 Takada Kikuji
評価支援室長 Head of the Evaluation Support Office	川崎 直哉 Kawasaki Naoya
知的財産本部長 Head of the Intellectual Properties Office	川崎 直哉 Kawasaki Naoya
地域連携推進室長 Head of the Liaison Office for Regional Affairs	戸北 凱惟 Tokita Yoshinobu
国際交流推進室長 Head of the International Exchange Office	戸北 凱惟 Tokita Yoshinobu

事務局長 Secretary General	新宅 鉄衛 Shintaku Tetsue
総務部長 Director of the Department of General Affairs	稲葉 幸夫 Inaba Yukio
総務課長 Head of the Division of General Affairs	村松 薫 Muramatsu Kaoru
企画室長 Head of the Planning Office	亀井 宣幸 Kamei Nobuyuki
附属学校事務室長 Head of the University Attached School Office	平野 秀秋 Hirano Hideaki
財務課長 Head of the Division of Finance	霜越 隆晴 Shimokoshi Takaharu
施設マネジメント課長 Head of the Division of Facility Planning and Management	甲州と志雄 Koshu Yoshio
学務部長 Director of the Department of Academic Affairs	東 和憲 Azuma Kazunori
教育支援課長 Head of the Division of Academic Affairs	東 博信 Higashi Hironobu
研究連携室長 Head of the Research Cooperation Office	田中 芳一 Tanaka Yoshikazu
学生支援課長 Head of the Division of Student Affairs	草間 忠明 Kusama Tadaaki
就職支援室長 Head of the Placement Office	守屋 仁 Moriya Hitoshi
入試課長 Head of the Admissions Office	田上 隆 Tagami Takashi
学術情報課長 Head of the Division of Academic Information and University Library	本橋文次郎 Motohashi Bunjiro

# 役員・職員数

Number of Officials and Staff

区分 Classification	役員 Officials					職員 Staff													合計 Grand Total
	学長 President	理事 Executive Directors		監事 Auditors		副学長 Vice President	学長特別補佐 Special Assistants to the President	大学教員 Teachers of University					附属学校教員 Teachers of University Attached Schools					事務局職員 Administrative Staff	
		常勤 full time	非常勤 part time	非常勤 part time	非常勤 part time			教授 Professors	助教授 Associate Professors	講師 Assistant Professors	助手 Research Assistants	小計 Sub Total	教頭 Vice Principals of Attached Schools	教諭 Teachers of Attached Schools	養護教諭 Nurses Teachers of Attached Schools	小計 Sub Total			
																	小計 Sub Total		
役員 Officials	1	2	1	2	6														6
副学長 Vice President		(1)			(1)	2													(1) 2
学長特別補佐 Special Assistants to the President							2												2
学校教育学部 College of Education						(1)	(1)	59	63	12	2	136							(2) 136
附属図書館 University Library								(1)				(1)							(1)
学校教育総合研究センター Center for Educational Research and Development								(1) 2	6			(1) 8							(1) 8
保健管理センター University Health Center								(1) 2				(1) 2							(1) 2
情報基盤センター Information Technology Center								(1)	1	(1)		(2) 1							(2) 1
心理教育相談室 Psychological Counseling Center								(3)	(4)	(1)	(1)	(9)							(9)
実技教育研究指導センター Center for Skills Training								(1) 3	3			(1) 6							(1) 6
障害児教育実践センター Demonstration and Research Center for Children with Disabilities								(1) 1	1	1	1	(1) 4							(1) 4
附属小学校 University Attached Elementary School								(1)				(1)	1	15	1	17			(1) 17
附属中学校 University Attached Lower Secondary School								(1)				(1)	1	15	1	17			(1) 17
附属幼稚園 University Attached Kindergarten								(1)				(1)	1	3	1	5			(1) 5
事務局 Administration Bureau		(1)			(1)													98	(1) 98
計 Total	1	(2)	1	2	(2)	(1)	(1)	(12)	(4)	(2)	(1)	(19)	3	33	3	39	98		(23) 304

平成18年5月1日現在  
As of May 1, 2006

( )内は、左欄の組織(職)を兼務している役員又は職員を示す。  
The parentheses indicate the concurrent offices.



# 部及び講座の構成

## Faculty Organization

第一部		Cluster	
学習臨床	Learning Support	教育方法臨床分野	Learning and Curriculum Studies
		学習過程臨床分野	Learning and Counseling
		情報教育分野	Information and Communication Technology
		総合学習分野	Period of Integrated Studies
幼児教育	Early Childhood Education	幼児教育学	Study of Early Childhood Education
		幼児心理学	Study of Early Childhood Psychology
		保育内容の研究	Study of Contents of Early Childhood Education
		生活科教育学	Pedagogy of Life Environment Studies
第二部		Cluster	
生徒指導総合	School Guidance and School Administration	教育哲学(教育学)	Philosophy of Education(Pedagogy)
		教育社会学	Sociology of Education
		学校社会学	Sociology of School Education
		道德教育	Moral Education
		学級経営	Classroom Management
		生徒指導	Pupil Guidance
		特別活動	Extra-class Activities
		進路指導	Career Guidance and Counseling
		学校教育相談	School Counseling
		教育経営学	Educational Policy and Management
		教育制度学	Educational System
		比較教育学	Comparative Education
		教育行政学	Educational Administration
		学校経営学	School Management
		教師教育学	Teacher Education
心理臨床	School and Clinical Psychologies	臨床心理学	Clinical Psychology
		学校心理学	School psychology
障害児教育	Special Education	障害児教育学	Education of Children with Disabilities
		障害児心理学	Psychology of Children with Disabilities
		障害児生理・病理学	Physiology and Pathology of Children with Disabilities
		障害児指導法	Teaching Methods for Children with Disabilities
第三部		Cluster	
言語系教育	Languages	国語学	Japanese Linguistics
		国文学	Japanese Literature
		漢文学	Chinese Philology and Literature
		国語科教育	Japanese Education
		書写・書道	Handwriting and Calligraphy
		英語学	English Linguistics
		英米文学	British and American Literature
		英語科教育	English Education
		小学校英語教育	Elementary School English Education
		ドイツ文学	German Literature
社会系教育	Social Studies	歴史学	History
		地理学	Geography
		法律学	Jurisprudence
		経済学	Economics
		倫理学	Ethics
		宗教学	Study of Religions
		社会科教育	Social Studies Education

第四部		Cluster	
自然系教育	Natural Science Education	代数学	Algebra
		幾何学	Geometry
		解析学	Analysis
		応用数学	Applied Mathematics
		数学科教育	Mathematics Education
		物理学	Physics
		化学	Chemistry
		生物学	Biology
		地学	Geoscience
		理科教育	Science Education
		野外観察	Field Observation
生活・健康系教育	Living and Health Sciences	体育学	Physical Education and Sport
		運動学	Sports Sciences
		学校保健	School Health Education Sciences
		保健体育科教育	Health and Physical Education
		機械工学	Mechanical Engineering
		電気工学	Electrical Engineering
		情報科学	Information Science
		金属加工学	Mechanical Metallurgy
		木材加工学	Physical Processing of Wood
		技術科教育	Technology Education
		食物学	Nutritional and Food Sciences
		被服学	Textiles and Clothing Sciences
		保育学	Child Study
		家庭経営学	Home Management
		家庭科教育	Home Economics Education
		学校ヘルスケア分野	Health Education and Health Promotion
第五部		Cluster	
芸術系教育	Music and Art	声楽	Voice
		器楽	Instrumental Music
		作曲	Composition
		音楽学	Musicology
		音楽教育学	Music Education
		絵画	Painting and Print
		彫塑	Sculpture
		デザイン	Design
		工芸	Craft
		美術理論・美術史	Theory of Art/History of Art
		美術教育学	Art Education

# 地域別入学者状況

## Regional Distribution of Entrants

### 大学院学校教育研究科（修士課程）

#### Graduate School of Education(Master's Program)

北海道・東北 Hokkaido and Tohoku		入学者数 Entrants
北海道	Hokkaido	7 ( 1 )
青森	Aomori	2 ( 1 )
岩手	Iwate	1
宮城	Miyagi	10 ( 1 )
秋田	Akita	4 ( 2 )
山形	Yamagata	3
福島	Fukushima	3 ( 2 )
関東 Kanto		
茨城	Ibaraki	3
栃木	Tochigi	7 ( 3 )
群馬	Gunma	9 ( 6 )
埼玉	Saitama	18 ( 4 )
千葉	Chiba	12 ( 2 )
東京	Tokyo	45 ( 3 )
神奈川	Kanagawa	9 ( 1 )
中部 Chubu		
新潟	Niigata	104 ( 47 )
富山	Toyama	5 ( 3 )
石川	Ishikawa	8 ( 4 )
福井	Fukui	2
山梨	Yamanashi	2
長野	Nagano	14 ( 4 )
岐阜	Gifu	5 ( 1 )
静岡	Shizuoka	6 ( 5 )
愛知	Aichi	9 ( 3 )
近畿 Kinki		
三重	Mie	
滋賀	Shiga	
京都	Kyoto	3
大阪	Osaka	1
兵庫	Hyogo	2
奈良	Nara	
和歌山	Wakayama	
中国 Chugoku		
鳥取	Tottori	
島根	Shimane	2 ( 1 )
岡山	Okayama	4
広島	Hiroshima	
山口	Yamaguchi	
四国 Shikoku		
徳島	Tokushima	
香川	Kagawa	
愛媛	Ehime	
高知	Kochi	1 ( 1 )
九州・沖縄 Kyushu and Okinawa		
福岡	Fukuoka	
佐賀	Saga	
長崎	Nagasaki	
熊本	Kumamoto	1
大分	Oita	
宮崎	Miyazaki	
鹿児島	Kagoshima	1 ( 1 )
沖縄	Okinawa	
外国	Foreign Countries	10
合計	Total	313 ( 96 )

( )内は、現職教員で内数  
The figures in parentheses indicate the number of school teachers.

### 学校教育学部

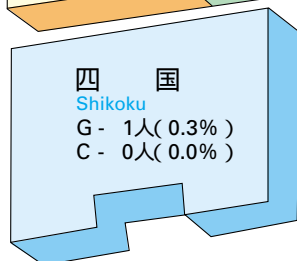
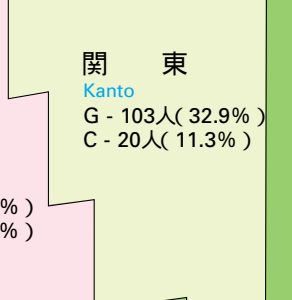
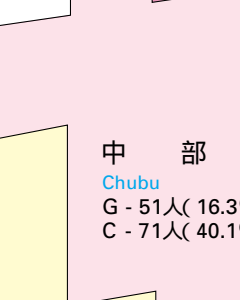
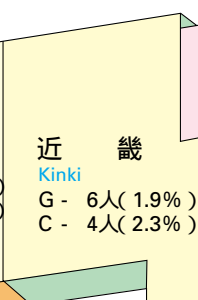
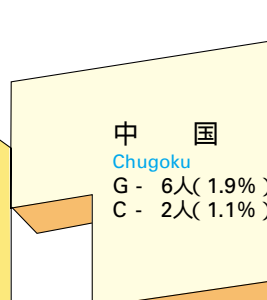
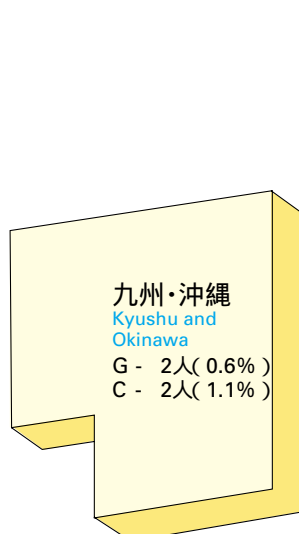
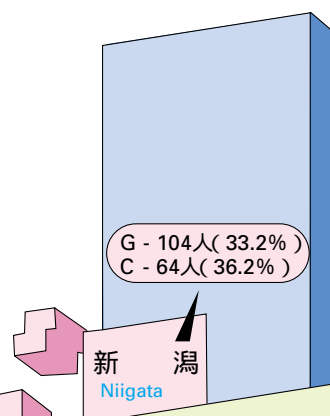
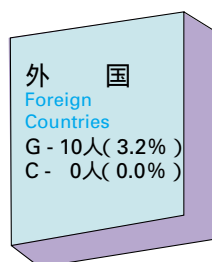
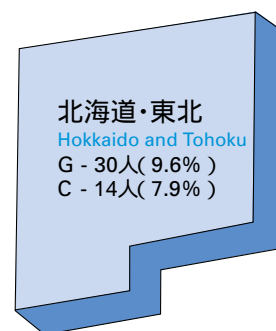
#### College of Education

北海道・東北 Hokkaido and Tohoku		入学者数 Entrants
北海道	Hokkaido	
青森	Aomori	1 ( 1 )
岩手	Iwate	2 ( 1 )
宮城	Miyagi	
秋田	Akita	2 ( 2 )
山形	Yamagata	4 ( 3 )
福島	Fukushima	5 ( 3 )
関東 Kanto		
茨城	Ibaraki	
栃木	Tochigi	6 ( 3 )
群馬	Gunma	8 ( 3 )
埼玉	Saitama	2 ( 1 )
千葉	Chiba	1 ( 1 )
東京	Tokyo	2
神奈川	Kanagawa	1
中部 Chubu		
新潟	Niigata	64 ( 33 )
富山	Toyama	13 ( 8 )
石川	Ishikawa	15 ( 5 )
福井	Fukui	5 ( 4 )
山梨	Yamanashi	4 ( 2 )
長野	Nagano	25 ( 15 )
岐阜	Gifu	1
静岡	Shizuoka	1 ( 1 )
愛知	Aichi	7 ( 3 )
近畿 Kinki		
三重	Mie	1
滋賀	Shiga	1
京都	Kyoto	
大阪	Osaka	
兵庫	Hyogo	1
奈良	Nara	
和歌山	Wakayama	1
中国 Chugoku		
鳥取	Tottori	
島根	Shimane	1
岡山	Okayama	1
広島	Hiroshima	
山口	Yamaguchi	
四国 Shikoku		
徳島	Tokushima	
香川	Kagawa	
愛媛	Ehime	
高知	Kochi	
九州・沖縄 Kyushu and Okinawa		
福岡	Fukuoka	
佐賀	Saga	
長崎	Nagasaki	
熊本	Kumamoto	1 ( 1 )
大分	Oita	
宮崎	Miyazaki	
鹿児島	Kagoshima	
沖縄	Okinawa	1 ( 1 )
外国	Foreign Countries	
合計	Total	177 ( 91 )

( )内は、女子で内数。  
The figures in parentheses indicate the number of female students.

地域別入学者の割合(%)  
Regional Distribution of Entrants

大学院学校教育研究科(修士課程)..... G - 313  
Graduate School of Education (Master's Program)  
学校教育学部..... C - 177  
College of Education





# 学生数

## Number of Students

### 大学院学校教育研究科（修士課程）

Graduate School of Education(Master's Program)

区分 Classification	入学定員 Admission Capacity	現員 Present Number								
		1年次 1st Year			2年次 2nd Year			合計 Grand Total		
		男 Male	女 Female	計 Total	男 Male	女 Female	計 Total	男 Male	女 Female	計 Total
学校教育専攻 School Education	120	66(1)	43(3)	109( 4)	81(2)	41(5)	122( 7)	147( 3)	84( 8)	231(11)
幼児教育専攻 Early Childhood Education	10	6	4	10	2	1	3	8	5	13
障害児教育専攻 Special Education	30	13	23	36	14	21(1)	35( 1)	27	44( 1)	71( 1)
教科・領域教育専攻 Specialized Subject Fields of Education	140	104(3)	54(3)	158( 6)	85(3)	57(6)	142( 9)	189( 6)	111( 9)	300(15)
合計 Grand Total	300	189(4)	124(6)	313(10)	182(5)	120(12)	302(17)	371( 9)	244(18)	615(27)

平成18年5月1日現在  
As of May 1,2006

( )内は、外国人留学生で内数  
The figures in parentheses indicate the number of foreign students.

### 学校教育学部

College of Education

区分 Classification	入学定員 Admission Capacity	現員 Present Number														
		1年次 1st Year			2年次 2nd Year			3年次 3rd Year			4年次 4th Year			合計 Grand Total		
		男 Male	女 Female	計 Total	男 Male	女 Female	計 Total	男 Male	女 Female	計 Total	男 Male	女 Female	計 Total	男 Male	女 Female	計 Total
初等教育教員養成課程 Teacher Training Courses for Elementary and Early Childhood Education	160	85	92	177	75	91	166	68	103	171	63	111	174	291	397	688

平成18年5月1日現在  
As of May 1,2006

### 兵庫教育大学大学院連合学校教育学研究科（博士課程）

Joint Graduate School in Science of School Education, Hyogo University of Teacher Education(Ph.D.Program)

区分 Classification	入学定員 Admission Capacity	現員 Present Number											
		1年次 1st Year			2年次 2nd Year			3年次 3rd Year			合計 Grand Total		
		男 Male	女 Female	計 Total	男 Male	女 Female	計 Total	男 Male	女 Female	計 Total	男 Male	女 Female	計 Total
学校教育実践学専攻 School Instruction Field	8	1		1	1	3	4	2		2	4	3	7
教科教育実践学専攻 Content Area Instruction Field	16	2	1	3	4	1	5	3	1	4	9	3	12
合計 Grand Total	24	3	1	4	5	4	9	5	1	6	13	6	19

平成18年5月1日現在  
As of May 1,2006

この連合学校教育学研究科は、兵庫教育大学のほか、上越教育大学、岡山大学及び鳴門教育大学が協力して教育研究の実施に当たる。入学定員は、兵庫教育大学大学院学校教育学研究科の入学定員で、現員は、上越教育大学への配属学生数

The Joint Graduate School conducts education and research by means of the cooperative arrangement among Joetsu University of Education, Okayama University, and Naruto University of Education, in addition to Hyogo University of Teacher Education. The admission capacity indicates that of the Joint Graduate School collectively, and present number here indicates the number of students assigned specifically to Joetsu University of Education.

# 修了者・卒業者数

Number of Graduates

大学院学校教育研究科（修士課程）

Graduate School of Education(Master's Program)

区分 Classification	59年度～13年度 1984-2001	14年度 2002	15年度 2003	16年度 2004	17年度 2005	累計 Total	
学校教育専攻 School Education	学習臨床コース Learning Support	30( 25)	58( 43)	55( 41)	52( 34)	46( 27)	241( 170)
	発達臨床コース Human Development	37( 36)	29( 20)	49( 28)	45( 34)	37( 30)	197( 148)
	臨床心理学コース Clinical Psychology					16( 11)	16( 11)
	教育基礎コース Foundations	195( 141)					195( 141)
	教育経営コース Organization and Administration	178( 133)					178( 133)
	教育方法コース Method and Evaluation	307( 295)					307( 295)
	生徒指導コース Guidance and Moral Education	257( 241)					257( 241)
	計 Total	1,004( 871)	87( 63)	104( 69)	97( 68)	99( 68)	1,391(1,139)
幼児教育専攻 Early Childhood Education	108( 14)	4( 1)	5( 0)	4( 0)	1( 0)	122( 15)	
障害児教育専攻 Special Education	375( 182)	21( 9)	20( 10)	20( 5)	18( 6)	454( 212)	
教科・領域 教育専攻 Specialized Subject Fields of Education	言語系コース Language Education	394( 243)	31( 12)	29( 16)	24( 13)	16( 10)	494( 294)
	社会系コース Social Studies Education	384( 261)	16( 6)	16( 6)	13( 8)	14( 7)	443( 288)
	自然系コース Science Education	527( 409)	16( 10)	15( 6)	19( 11)	16( 9)	593( 445)
	芸術系コース Music and Fine Arts Education	458( 170)	34( 13)	29( 7)	12( 7)	26( 4)	559( 201)
	生活・健康系コース Living and Health Sciences Education	491( 284)	30( 11)	34( 14)	24( 14)	14( 5)	593( 328)
	計 Total	2,254(1,367)	127( 52)	123( 49)	92( 53)	86( 35)	2,682(1,556)
合計 Grand Total	3,741(2,434)	239(125)	252(128)	213( 126)	204(109)	4,649(2,922)	

( )内は、現職教員で内数  
The figures in parentheses indicate the number of in-service teachers.

学校教育学部

College of Education

区分 Classification	59年度～13年度 1984-2001	14年度 2002	15年度 2003	16年度 2004	17年度 2005	累計 Total
初等教育教員養成課程 Teacher Training Courses for Elementary and Early Childhood Education	3,569	205	164	153	173	4,264

# 就職状況

## Employment

### 大学院学校教育研究科（修士課程）

Graduate School of Education(Master's Program)

区分 Classification	教員就職者 Number of Appointments as Teachers							保育士 Nursery School	左記以外 の就職者 Other Occupation	進学者 Graduate School	その他 Others	合計 Grand Total	
	小学校 Elementary School	中学校 Lower Secondary School	高等学校 High School	幼稚園 Kindergarten	盲・聾・ 養護学校 School for Handicapped Children	その他 Other Schools	計 Total						
学校教育専攻 School Education	学習臨床コース Learning Support	4(2)	2(1)	4(3)			1	11(6)		4	1	3	19
	発達臨床コース Human Development	1				1(1)		2(1)		3		2	7
	臨床心理学コース Clinical Psychology					1		1		3	1		5
	計 Total	5(2)	2(1)	4(3)		2(1)	1	14(7)		10	2	5	31
幼児教育専攻 Early Childhood Education	1						1						1
障害児教育専攻 Special Education	3(2)		1		1		5(2)		3	1	3		12
教科・領域 教育専攻 Specialized Subject Fields of Education	言語系コース Language Education			3(1)				3(1)			2	1	6
	社会系コース Social Studies Education			1(1)				1(1)		2	1	3	7
	自然系コース Science Education	2(1)	2(1)					4(2)		2		1	7
	芸術系コース Music and Fine Arts Education	4(3)	4(4)	1(1)		1(1)		10(9)		3	2	7	22
	生活・健康系コース Living and Health Sciences Education	3(3)	2(2)	1(1)			1	7(6)				2	9
	計 Total	9(7)	8(7)	6(4)		1(1)	1	25(19)		7	5	14	51
合計 Grand Total	18(11)	10(8)	11(7)		4(2)	2	45(28)		20	8	22	95	

平成18年5月1日現在  
As of May 1, 2006

現職教員を除く者で、( )内は期限付き教員として採用された者で内数  
The figures indicate the number of students excluding in-service teachers, and the figures in parentheses indicate the number of students employed as part-time teachers.

### 学校教育学部

College of Education

区分 Classification	教員就職者 Number of Appointments as Teachers							保育士 Nursery School	左記以外 の就職者 Other Occupation	進学者 Graduate School	その他 Others	合計 Grand Total
	小学校 Elementary School	中学校 Lower Secondary School	高等学校 High School	幼稚園 Kindergarten	盲・聾・ 養護学校 School for Handicapped Children	その他 Other Schools	計 Total					
初等教育教員養成課程 Teacher Training Courses for Elementary and Early Childhood Education	73(37)	18(14)	1(1)	7(3)			99(55)	3	20	33	18	173

平成18年5月1日現在  
As of May 1, 2006

( )内は、期限付きで教員として採用された者で内数  
The figures in parentheses indicate the number of students employed as part-time teachers.



# 奨学生数

Number of Scholarship Grantees

区分 Classification	在籍者数 Number of Students	日本学生支援機構 Japan Scholarship Foundation				各種奨学金 Others		合計 Grand Total	
		第1種 Category 1 Loans (Interest Free)	第2種 Category 2 Loans (with Interest After Graduation)	計 Total	受給率(%) Ratio of Scholarship Grantees to the Number of Students	奨学生数 Number of Scholarship Students	受給率(%) Ratio of Scholarship Grantees to the Number of Students	奨学生数 Number of Scholarship Students	受給率(%) Ratio of Scholarship Grantees to the Number of Students
大学院学校教育研究科(修士課程) Graduate School of Education (Master's Program)	1年次 1st Year	163	66	29	95	58.3		95	58.3
	2年次 2nd Year	97	45	7	52	53.6		52	53.6
	計 Total	260	111	36	147	56.5		147	56.5
学校教育学部 College of Education	1年次 1st Year	167	30	34	64	38.3	2	66	39.5
	2年次 2nd Year	168	27	48	75	44.6	6	81	48.2
	3年次 3rd Year	172	34	30	64	37.2	3	67	39.0
	4年次 4th Year	176	22	29	51	29.0	7	58	33.0
	計 Total	683	113	141	254	37.2	18	272	39.8
合計 Grand Total	943	224	177	401	42.5	18	419	44.4	

平成18年3月31日現在  
As of March 31, 2006

大学院の在籍者数は、現職教員及び外国人留学生を除く数。  
The figures concerning Graduate School of Education show the number of students excluding in-service teachers and foreign students.

## プレイメントプラザ Placement Plaza



就職相談員による相談  
Consultation by the  
Employment Counselor

# 福利厚生施設

Welfare Facilities for Students

## 大学会館

Commons Hall

室名 Room Name	階別 Floor	内容 Service
第1食堂 1st cafeteria	1	朝・昼・夜の食事等(310席) Breakfast,Lunch and Supper(310 Seats)
第2食堂 2nd cafeteria	2	昼の食事等(28席) Lunch(28 seats)
売店 Shop	1	書籍・文具・日用品・食料品・コピーサービス等 Books,Stationery,Necessaries Groceries and Photocopy Service
喫茶店 Tea Lounge	2	喫茶・軽食(30席) Coffee,Tea and Snack(30 seats)
理容室 Berber	2	調髪等(2席) Haircut(2 Seats)
美容室 Beauty Parlor	2	パーマ・カット・着付等(2席) Haircut, Hair Setting and Dressing(2 Seats)
第1集会室 1st Meeting Room	2	会議・研究会等 Meeting and Seminar
第2集会室 2nd Meeting Room	2	会議・研究会等 Meeting and Seminar
第3集会室 3rd Meeting Room	2	会議・研究会等 Meeting and Seminar
第4集会室 4th Meeting Room	2	会議・研究会等(和室) Meeting and Seminar (Japanese Style)
第5集会室 5th Meeting Room	2	茶道・会議・研究会等(和室) Tea Ceremony, Meeting and Seminar (Japanese Style)

## 赤倉野外活動施設

Akakura House for Outdoor Activities

室名 Room Name	階別 Floor	内容 Service
食堂・講義室・集会室 Cafeteria, Lecture and Meeting Room	1	食事・講義・会議・研究会等(40席) Meal,Lecture,Meeting and Seminar(40 Seats)
宿泊室 Lodging Rooms	2	和室4室(収容人員16人),洋室3室(収容人員24人) 4Japanese-style Rooms(for 16 Persons),3Western-style Rooms(for 24 Persons)

## 学生宿舎

Dormitories

区分 Classification	構造 Structure	棟数 Number of Buildings	延面積(m <sup>2</sup> ) Total Floor Area	部屋数 Number of Rooms	収容人員・世帯 Capacity
単身用学生宿舎 Dormitory for Singles	RC5	12	13,849	630	720
世帯用学生宿舎 Dormitory for Families		2	4,007	80	80

## 国際学生宿舎

International House

区分 Classification	構造 Structure	延面積(m <sup>2</sup> ) Total Floor Area	部屋数 Number of Rooms	収容人員・世帯 Capacity
単身用居室 Single Rooms	RC5	1,918	17	17
夫婦用居室 Couple Rooms			15	15
家族用居室 Family Rooms			10	10

# 国際交流

## International Exchange Programs

### 外国人留学生

#### Number of Foreign Students

国・地域名 Countries and Area	大学院（修士課程） 学生 Graduate School (Master's Program) Students		学部学生 College Students		特別聴講学生 Special Auditors		研究生 Research Students		合計 Grand Total		
	国費 Government	私費 Private	国費 Government	私費 Private	国費 Government	私費 Private	国費 Government	私費 Private	国費 Government	私費 Private	計 Total
中国 China	5(3)	24(1)				1		5	5(3)	30(1)	35(4)
台湾 Taiwan		2								2	2
韓国 Korea								1(1)		1(1)	1(1)
チェコ Czech							1		1		1
イギリス United Kingdom							1		1		1
リトアニア Lithuania					1				1		1
計 Total	5(3)	26(1)			1	1	2	6(1)	8(3)	33(2)	41(5)

平成18年5月1日現在  
As of May 1, 2006

( )は、博士課程で内数  
The figures in parentheses indicate the number of Ph.D. Program

### 海外派遣留学生

#### Students Studying Abroad

区分 Classification	派遣国名 Countries	大学名 Universities	14年度 2002	15年度 2003	16年度 2004	17年度 2005	18年度 2006
短期留学推進制度（派遣） Short-term Student Exchange Promotion Program(Outbound)	イギリス United Kingdom	グラスゴー大学 University of Glasgow					1
	カナダ Canada	ブランドン大学 Brandon University		1			
	韓国 Korea	韓国教員大学校 Korea National University of Education	1		1		
	中国 China	哈爾濱師範大学 Harbin Normal University		1			

### 大学間交流協定締結校

#### Agreement of International Academic Exchange

国名 Countries	大学名 Universities	締結年月日 Dates Concluded
カナダ Canada	ブランドン大学 Brandon University	平成2年6月20日 June 20, 1990
中国 China	哈爾濱師範大学 Harbin Normal University	平成7年8月8日 August 8, 1995
韓国 Korea	韓国教員大学校 Korea National University of Education	平成8年12月20日 December 20, 1996
アメリカ合衆国 United States of America	アイオワ大学 The University of Iowa	平成10年6月2日 June 2, 1998
中国 China	北京師範大学 Beijing Normal University	平成13年11月12日 November 12, 2001
イギリス United Kingdom	グラスゴー大学 University of Glasgow	平成17年7月15日 July 15, 2005
トルコ Turkey	チャナッカレ・オンセキズ・マルト大学 Canakke Onsekiz Mart University	平成17年12月5日 December 5, 2005



# 公開講座等

## University Extension

### 公開講座

#### University Extension Courses

一般市民の教養を高め、地域の文化の向上及び現職教員等の研修に資するため、本学に公開講座を開設している。

Every year the University offers several extension courses on a variety of topics to people in the local communities as well as to school teachers.

平成18年度実施計画 Working Plan for 2006

講座名 Extension Courses	対象者 Participant	講座名 Extension Courses	対象者 Participant
少年少女スポーツ教室 (山屋敷サッカークラブ) Boys and Girls Sports Class (Yamayasiki Soccer Club)	中学生 students	みんなで創る楽しい時間 Joyful Time All of Us Create	市民一般 citizens
ピアノ入門 Introduction to Piano Playing	市民一般 citizens	はじめての陶芸 Beginners' Class Ceramic Art	市民一般 citizens
アメリカ文学入門(1) An Introduction to American Literature(1)	市民一般 citizens	学級通信を作ろう - 学級経営入門講座 - Making a Class News Letter : An Introduction to the Study of Classroom Management	現職教員 teachers
はじめて習うロシア語文法 beginners' Class Russian Grammar	市民一般 citizens	おもしろ柔道教室 Enjoyable Judo Class	小学生 students
うれ史なつか史自分史講座 Enjoy! Your Personal History	市民一般 citizens	地域とともに発展する学校づくり Improving School with Community Support	現職教員 teachers 市民一般 citizens
少年・少女剣道教室 Kendo Seminar for Elementary School・child	小学生 students	公立小学校における「英語活動」の進め方入門 An Introduction to English Activities in Public Elementary Schools	現職教員 teachers
ドイツの歌をうたおう Let's Sing German Songs	市民一般 citizens	中級ドイツ語講座 German(Intermediate)	市民一般 citizens
初心者 和食のマナー教室 Table Manners of Japanese Cuisine for Beginner	現職教員 teachers 市民一般 citizens	子どもへの食育Part 1 Food Education for Children Part 1	小学生 students
スクールリーダーのための学校改善講座 Some Directions of School Improvement for School Leaders	現職教員 teachers	少年少女スポーツ教室 (山屋敷フットサルクラブ) Boys and Girls Sports Class (Yamayasiki Futsal Club)	中学生 students
特別支援教育における個別の指導計画の作成法と活用法 The Way How to Produce Individualized Teaching Program and Make Use of It	現職教員 teachers	教科書の中の日本音楽 Japanese Traditional Music and Instruments in School Textbooks	現職教員 teachers
特別支援教育における個別の指導計画の作成法と活用法 The Way How to Produce Individualized Teaching Program and Make Use of It	現職教員 teachers	理科野外観察指導実習A～J Excursion of Field Observation in Science	現職教員 teachers

### 免許法認定公開講座

#### Extension Course for a Teacher's License

現職教員に対し、専修免許状取得のための学修の機会を提供するため、免許法認定公開講座を開設している。

School teachers are welcome to the Extension Course for a Teacher's License which offers them an opportunity to study for an advanced class certificate.

### 文化講演会

#### Cultural Lectures

本学の学生及び一般市民の教養を高め、視野を広げるため上越市と共催で、優れた研究者、文化人を招いて文化講演会を開催している。

A number of distinguished speakers are invited to the Cultural Lectures cosponsored by the University and Joetsu City for the benefit of the citizens as well as the students.

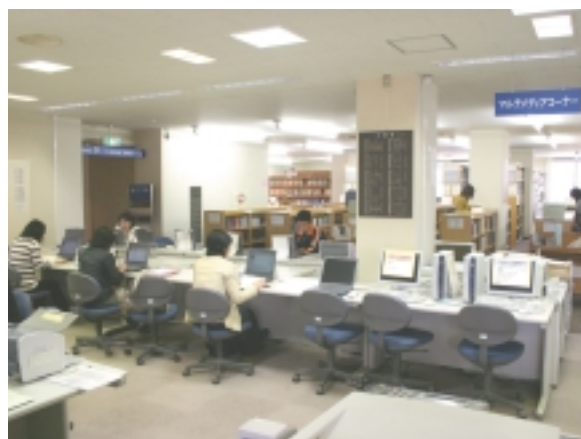
# 附属図書館

## University Library

図書、雑誌その他の資料を一元的に収集・整理・保存し、学生の学習及び職員の教育・研究活動に資することを目的として附属図書館を設置している。

附属図書館では、開架方式を採っており、直接書架に接し、図書を自由に閲覧できるようにしている。

The University Library was established for the unified collection, classification, and custody of books, journals and other materials for the benefit of the students and faculty members. The open stack system facilitates free and direct access to necessary books.



### 蔵書数及び受入雑誌種類数

#### Number of Books and Journals

平成18年3月31日現在 As of March 31, 2006

区分 Classification	和書 Japanese	洋書 Foreign	計 Total
図書 Books	242,739	70,066	312,805
雑誌 Journals	1,875	420	2,295

### 開館時間

#### Hours of Operation

区分 Classification	通常 During Term	休業期間 During Holidays
月曜日～金曜日 Monday - Friday	9:00 - 22:00	9:00 - 17:00
土・日曜日・祝日 Saturday, Sunday, Holiday		11:00 - 17:00

### 利用状況

#### Overview of Library Use

平成17年度 2005

開館日数 Open Days	入館者数 Visitors	館外貸出 Circulation								相互協力 Inter Library Loan			
		貸出人数 Number of people who borrowed books				貸出冊数 Number of books borrowed				文献複写件数 Photocopy		相互貸借件数 Books	
		学生 Student	職員 Staff	学外者 Outside Person	計 Total	学生 Student	職員 Staff	学外者 Outside Person	計 Total	受付 From Outside	依頼 To Outside	貸出 Lending	借受 Borrowing
321	86,026	16,715	1,843	737	19,295	42,672	4,235	1,982	48,889	2,331	2,591	391	278

# 学校教育総合研究センター

Center for Educational Research and Development

学校及び地域社会と連携しながら、学校教育の実践に関する諸課題を把握し、本学教員、現職教員、学部・大学院学生及びその他の関係者と共同して、当該課題に関する臨床的・実践的・開発的研究を推進することによって、学校教育の改善、充実及び発展に寄与することを目的とする学内共同の教育研究施設として、学校教育総合研究センターを設置している。

このセンターは、教育実践研究部門と教育開発研究部門の2つの部門で構成されており、教育実践研究部門には、情報教育研究分野、教師教育総合研究分野、教育臨床研究分野の3分野、教育開発研究部門は、学習環境開発研究分野、カリキュラム開発研究分野、大学教育開発研究分野の3分野で構成されている。

The Center for Educational Research and Development was established as a joint research center within the University for the purpose of contributing to the reform and development of school education. In order to attain this objective, the Center conducts research into various problems in the field of actual school teaching in close cooperation with local communities and schools. The Center also promotes practical, clinical and developmental studies on those subjects with collaboration with the University staff, school teachers, and students in the College of Education and the Graduate School. The Center consists of the Educational Practice Research Section and the Educational Development Research Section. The Educational Practice Research Section has three fields of research: the Information and Information Technology Education, the Teacher Training, and the Learning Support. The Educational Development Research Section also has three fields: the Learning Environment Development, the Curriculum Development and the Higher Education Development.



# 保健管理センター

University Health Center

学生及び職員の心身の健康の保持・増進を図るため、保健管理センターを設置している。

このセンターでは、心身の健康状態を客観的に把握し、指導・助言を行うため、定期健康診断をはじめ、専門の職員による健康相談や精神衛生相談を実施するとともに、種々の疾病やけがに対して応急措置を講じている。

The University Health Center was established to promote and preserve the health of the students, faculty and staff. In order to evaluate the mental and physical health of the staff and students, the doctor and nurses give periodic health examinations as well as guidance and counseling, in addition to administering first aid for various illnesses and injuries.



## 情報基盤センター

Information Technology Center

高度情報通信社会の進展に対応し、情報処理基盤を整備するとともに情報セキュリティを確保し、その円滑な管理・運用を図り、教育・研究・学術情報及び事務処理等に資するほか、大学運営に係る情報化を総合的に推進するため、情報基盤センターを設置している。

情報基盤センターでは、その目的を達成するため「インターネット接続した学内LAN」及び「研究教育を支援する各種処理室」を有し、それらのシステムを数年ごとに更新することで、常に新しい技術によって教育・研究を支援することを目指している。

In order to contribute to academic research and education as well as to facilitate information processing and office management within the university, the Information Technology Center keeps in step with today's highly information-oriented society and aims to improve and maintain the level of information processing technology and information security at the university.

The center has a LAN system connected to the Internet as well as various processing rooms, the facilities of which are renovated every few years in order to provide up-to-date support for research and education.



## 心理教育相談室

Psychological Counseling Center

心理臨床に関わる相談に対する社会的要請に応じるとともに、本学の大学院学生等の心理臨床に関わる相談活動に関する教育訓練を行い、もって心理臨床における実践的な教育及びその研究の推進に寄与することを目的とするため、心理教育相談室を設置している。

The Psychological Counseling Center was established to meet the social needs for psychological clinical consultation. The Center also conducts the education and training of graduate students in this area, and thereby contributes to the promotion of practical education and research in the field of clinical psychology.



## 実技教育研究指導センター

Center for Skills Training

学部・大学院における教育や研究と密接な関連を保ち、主として学生の自学自習により、教育に関する実際の、技術的能力、実技指導能力などの涵養を図るため、実技教育研究指導センターを設置している。

このセンターには、「音楽教育」「美術教育」「体育教育」「言語系教育（外国語及び書写書道）」の分野を置いている。

The Center for Skills Training was established to develop students' practical skills and teaching abilities in the areas of Music, Art and Design, Physical Education, and Languages(Foreign Languages,Handwriting and Calligraphy),mainly through individual study by the students.



## 障害児教育実践センター

Demonstration and Research Center for Children with Disabilities

大学院における障害児に関する実践的教育の研究推進と実地指導能力の向上を図るため、障害児教育実践センターを設置している。

This center was established to conduct scientific research in special education, and to promote graduate students' practical skills in the instruction and care of children with disabilities.

This center is functioning with the Division of Special Education.





# 附属学校

## University Attached Schools

学校教育に関する実証的な研究と学生の教育実習を行うため、附属小学校、附属中学校及び附属幼稚園を設置している。

The University has two schools and a kindergarten. The main purposes of these schools are to pursue and verify educational studies and to offer the students the opportunity of practice teaching.



区分 Classification	入学定員 Admission Capacity	総定員 Total Capacity	学級数 Number of Classes	児童・生徒数 Present Number						
				1学年 1st Year	2学年 2nd Year	3学年 3rd Year	4学年 4th Year	5学年 5th Year	6学年 6th Year	計 Total
附属小学校 Elementary School	80	480	12	69(23)	59(31)	57(26)	65(35)	67(26)	74(39)	391(180)
附属中学校 Lower Secondary School	120	360	9	119(59)	118(70)	119(60)	-	-	-	356(189)

平成18年5月1日現在  
As of May 1, 2006

( )内は、女子で内数  
The figures in parentheses indicate the number of females.

区分 Classification	入園定員 Admission Capacity	総定員 Total Capacity	学級数 Number of Classes	幼児数 Present Number				
				3歳児 3-Year-Olds	4歳児 4-Year-Olds	5歳児 5-Year-Olds	計 Total	
附属幼稚園 Kindergarten	3歳児 3-Year-Olds	20	20	1				
	4歳児 4-Year-Olds	15	35	1	19(10)	27(16)	20(8)	66(34)
	5歳児 5-Year-Olds	-	35	1				

平成18年5月1日現在  
As of May 1, 2006

( )内は、女子で内数  
The figures in parentheses indicate the number of females.

# 財 政

## Finance

平成18年度予算  
Budget 2006

### 収 入

Income

区 分 Classification	金 額 Amount	百万元 Unit:One Million Yen
運営費交付金 Grants for Management		3,383
施設整備費補助金 Facilities Improvement Subsidy		214
補助金等収入 Subsidy		30
国立大学財務・経営センター施設費交付金 Facilities Improvement Subsidy from Center for National University Finance and Management		25
自己収入 Non-subsidy Income at Joetsu University of Education		909
授業料，入学科及び検定料 Tuition and Admission Fees		825
雑収入 Others		84
産学連携等研究収入及び寄附金収入等 Industry-university Cooperation and Donation		25
目的積立金取崩 Purpose Reserve		27
計 Total		4,613

### 支 出

Expense

区 分 Classification	金 額 Amount	百万元 Unit:One Million Yen
業務費 Operation		4,319
教育研究経費 Educational Research		3,528
一般管理費 General Administration		791
施設整備費 Facilities Improvement		239
補助金等 Subsidy		30
産学連携等研究経費及び寄附金事業費等 Industry-university Cooperation and Donation		25
計 Total		4,613

平成17年度外部資金受入状況  
Funds Raised from Enterprises 2005

区 分 Classification	件 数 Number	金 額 Amount	千円 Unit:1,000Yen
科学研究費補助金 Grant-in-Aid for Scientific Research	43		60,050
特定領域研究 Grant-in-Aid for Scientific Research on Priority Areas	2		7,400
基盤研究 ( B ) Grant-in-Aid for Scientific Research(B)	6		22,300
基盤研究 ( C ) Grant-in-Aid for Scientific Research(C)	23		22,100
若手研究 ( B ) Grant-in-Aid for Scientists(B)	8		5,600
奨励研究 Encouragement of Young Scientists	4		2,650
奨学寄附金 Scholarship Donations	10		9,361
受託研究 Contract Research	2		5,396
受託事業 Trust Business	4		64,746
補助金 Subsidy	3		38,125
計 Total	62		177,678



国立大学法人上越教育大学設置記念  
ブロンズ像「記念撮影ー旅のはじまり・子どもたちと」  
(作：名誉教授 峯田 敏郎氏)

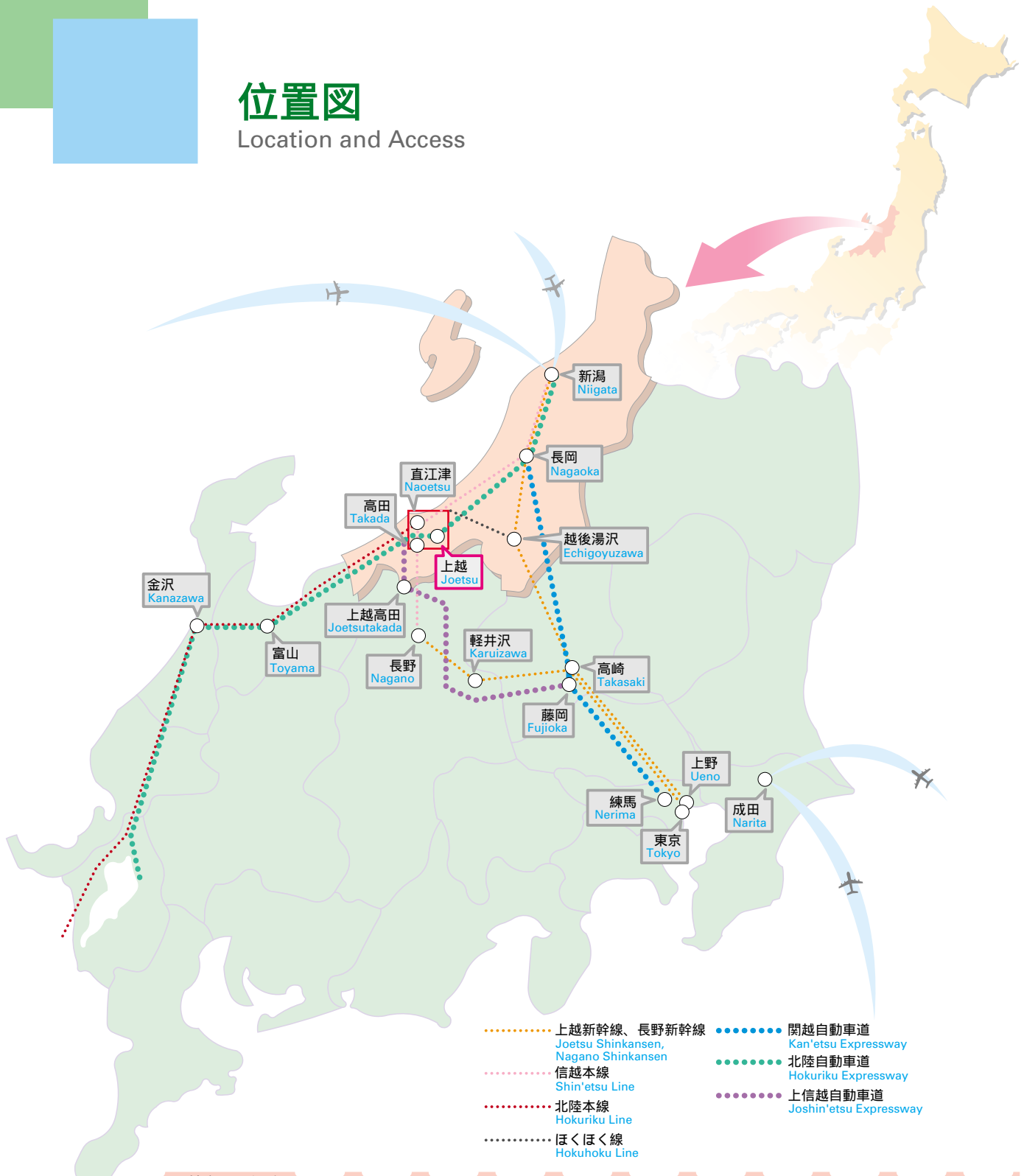
# 土地・建物

## Land and Buildings

区分 Classification	土地面積(m <sup>2</sup> ) Land	建物 Buildings			
		名称 Facilities	建物面積(m <sup>2</sup> ) Building Area	延面積(m <sup>2</sup> ) Total Floor Area	
山屋敷地区 Yamayashiki Campus	355,919	本部事務局	Administration Building	733	2,162
		附属図書館	University Library	945	3,196
		講義棟	First Lecture Building	828	2,193
		実験棟	Laboratories	573	1,152
		大学会館	Commons Hall	1,641	2,217
		講堂	Auditorium	1,045	1,078
		自然棟	Sciences Building	912	6,393
		第2講義棟	Second Lecture Building	298	1,020
		情報基盤センター	Information Technology Center	242	484
		人文棟	Humanities Building	1,516	9,340
		音楽棟	Music Building	741	2,829
		美術棟	Fine Arts Building	1,526	3,862
		体育棟	Physical Education Building	594	1,723
		小体育館	Second Gymnasium	636	1,214
		体育館	First Gymnasium	1,404	1,404
		スポーツ科学実験棟	Sports Science Laboratory	286	800
		職員研修センター	Guest House	402	402
		障害児教育実践センター	Demonstration and Research Center for Children with Disabilities	660	1,159
		単身用学生宿舎	Dormitory for Singles	3,533	13,610
		国際学生宿舎	International House	472	1,918
		世帯用学生宿舎	Dormitory for Families	801	4,007
		職員宿舎	Apartment House for the Faculty	380	1,814
		附属幼稚園	University Attached Kindergarten	625	625
		設備機械棟	Power Equipment Building	438	688
		プール附属棟	Indoor Swimming Pool	189	189
		課外活動共用施設	Club House	203	397
その他	Others	1,527	1,865		
		計	Total	23,150	67,741
西城地区 Nishishiro Campus	36,372	学校教育総合研究センター	Center for Educational Research and Development	893	1,864
		附属小学校校舎	University Attached Elementary School	2,292	4,751
		附属小学校体育館	University Attached Elementary School Gymnasium	600	600
		その他	Others	435	435
		計	Total	4,220	7,650
本城地区 Motoshiro Campus	50,128	附属中学校校舎	University Attached Lower Secondary School	1,916	4,240
		附属中学校体育館	University Attached Lower Secondary School Gymnasium	934	2,157
		その他	Others	430	430
		計	Total	3,280	6,827
その他 Others	18,087	赤倉野外活動施設	Akakura House for Outdoor Activities	282	529
		その他	Others	3,424	9,073
		計	Total	3,706	9,602
合計 Grand Total	460,506			34,356	91,820

# 位置図

Location and Access



- ..... 上越新幹線、長野新幹線  
Joetsu Shinkansen, Nagano Shinkansen
- ..... 信越本線  
Shin'etsu Line
- ..... 北陸本線  
Hokuriku Line
- ..... ほくほく線  
Hokuhoku Line
- ..... 関越自動車道  
Kan'etsu Expressway
- ..... 北陸自動車道  
Hokuriku Expressway
- ..... 上信越自動車道  
Joshin'etsu Expressway

**上越市への経路**  
Access to Joetsu City

<p>上越新幹線 Joetsu Shinkansen</p> <p>東京 Tokyo</p>	<p>ほくほく線 Hokuhoku Line</p> <p>越後湯沢 Echigoyuzawa</p>	<p>直江津 Naoetsu</p> <p>2時間10分</p>	<p>関越自動車道 Kan'etsu Expressway</p> <p>練馬 Nerima</p>	<p>上信越自動車道 Joshin'etsu Expressway</p> <p>藤岡 Fujioka</p>	<p>上越高田 Joetsutakada</p> <p>3時間10分</p>
<p>北陸本線 Hokuriku Line</p> <p>大阪 Osaka</p>	<p>直江津 Naoetsu</p> <p>4時間40分</p>	<p>北陸自動車道 Hokuriku Expressway</p> <p>米原 Maibara</p>	<p>上越 Joetsu</p> <p>4時間30分</p>		



関川から望む、妙高山、火打山、南葉山  
Mt. Myoko, Mt. Hiuchi and Mt. Nanba overlooked from Seki River.

上越市街地図  
Map of Joetsu City



**本学への道順**

信越本線「高田駅」下車，高田駅近くの町目停留所から教育大学線のバスに乗車(約15分)教育大学下車。

「高田駅」からタクシーで約10分。  
信越本線「春日山駅」下車，徒歩約30分

北陸本線・信越本線「直江津駅」下車，直江津駅前停留所から教育大学線のバスに乗車(約20分)教育大学下車。「直江津駅」からタクシーで約15分。

**How to get to the University from the railway stations :**

From Takada Station (Shin'etsu Line) : take a taxi (10 minutes) or a bus on Kyoikudaigaku Route (15 minutes).

From Kasugayama Station (Shin'etsu Line) : it is 30 minutes' walk.

From Naoetsu Station (Hokuriku Line, Shin'etsu Line) : take a taxi (15 minutes) or a bus on Kyoikudaigaku Route (20 minutes).



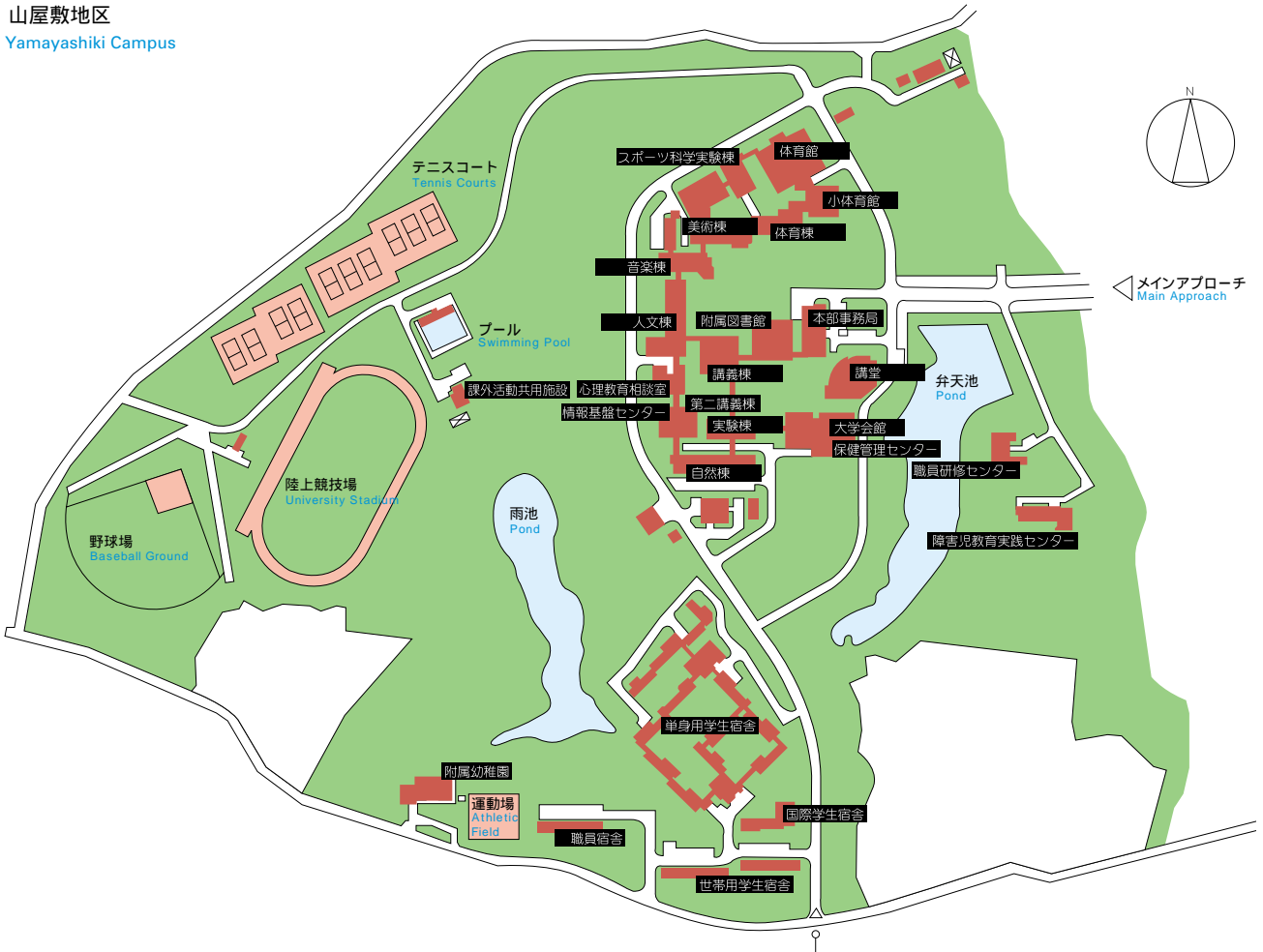


# 建物配置図

Campus Map

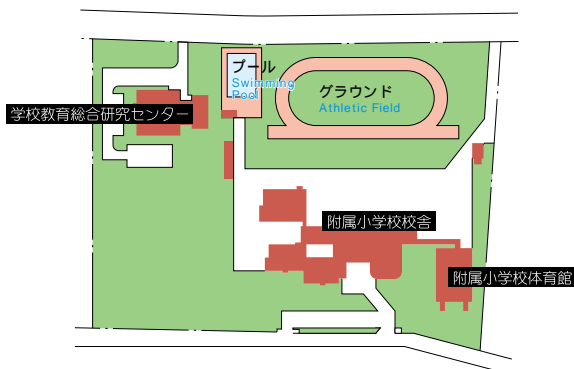
## 山屋敷地区

Yamayashiki Campus



## 西城地区

Nishishiro Campus



## 本城地区

Motoshiro Campus



# 所在地

## University Directory

名称 Facilities	所在地 Address	電話番号 Telephone Number
事務局 Administration Bureau 大学院学校教育研究科 Graduate School of Education 学校教育学部 College of Education 附属図書館 University Library 保健管理センター University Health Center 情報基盤センター Information Technology Center 心理教育相談室 Psychological Counseling Center 実技教育研究指導センター Center for Skills Training 障害児教育実践センター Demonstration and Research Center for Children with Disabilities 職員研修センター Guest House	〒943-8512 上越市山屋敷町1番地 1,Yamayashiki-machi,Joetsu-shi 943-8512	代表 Main Number Tel.(025)522-2411 総務課 Division of General Affairs Tel.(025)521-3214 企画室 Planning Office Tel.(025)521-3659 財務課 Division of Finance Tel.(025)521-3234 施設マネジメント課 Division of Facility Planning and Management Tel.(025)521-3263 教育支援課 Division of Academic Affairs Tel.(025)521-3273 研究連携室 Research Cooperation Office Tel.(025)521-3615 学生支援課 Division of Student Affairs Tel.(025)521-3283 就職支援室 Placement Office Tel.(025)521-3597 入試課 Admissions Office Tel.(025)521-3292 学術情報課 Division of Academic Information and University Library Tel.(025)521-3603
学校教育総合研究センター Center for Educational Research and Development	〒943-0834 上越市西城町1丁目7番2号 1-7-2,Nishishiro-cho,Joetsu-shi 943-0834	Tel.(025)525-9147
附属小学校 University Attached Elementary School	〒943-0834 上越市西城町1丁目7番1号 1-7-1,Nishishiro-cho,Joetsu-shi 943-0834	Tel.(025)523-3610
附属中学校 University Attached Lower Secondary School	〒943-0835 上越市本城町6番2号 6-2,Motoshiro-cho,Joetsu-shi 943-0835	Tel.(025)523-5313
附属幼稚園 University Attached Kindergarten	〒943-0815 上越市山屋敷町1番地 1,Yamayashiki-machi,Joetsu-shi 943-0815	Tel.(025)521-3697
単身用学生宿舎 Dormitory for Singles 世帯用学生宿舎 Dormitory for Families 国際学生宿舎 International House	〒943-0815 上越市山屋敷町1番地 1,Yamayashiki-machi,Joetsu-shi 943-0815	
赤倉野外活動施設 Akakura House for Outdoor Activities	〒949-2111 新潟県妙高市大字赤倉字広157-3 157-3,Hiro,Akakura,Myoko-shi,Niigata-ken 949-2111	Tel.(0255)87-2464

附属小学校事務室  
 University Attached  
 School Office



 **上越教育大学**  
Joetsu University of Education

平成18年5月発行  
編集発行／上越教育大学総務部総務課  
〒943-8512 新潟県上越市山屋敷町1番地  
<http://www.juen.ac.jp/>

May.2006  
Published by Division of General Affairs,  
JOETSU UNIVERSITY OF EDUCATION  
1, Yamayashiki-machi, Joetsu-shi, Niigata-ken 943-8512  
JAPAN