

共に学び合う。

2016
上越教育大学概要
Outline of Joetsu University of Education



目次

Contents

1	学長メッセージ Message from the President
2	創設の趣旨・目的 Outline and Characteristics of the University
3	上越教育大学憲章 Mission Statement of Joetsu University of Education
4	沿革 Historical Sketch
6	運営図（法人と大学） Administrative Organization
7	組織図 Organization Chart
8	役職員 Members of Administration
9	役員数・職員数 Number of Officials and Staff
9	歴代学長 Past Presidents
10	学系の構成 Faculty Organization
12	地域別入学者状況 Regional Distribution of Entrants
14	学生数 Number of Students
15	修了者・卒業生数 Number of Graduates
16	就職状況 Employment
17	奨学生数 Number of Scholarship Grantees
18	福利厚生施設 Welfare Facilities for Students
19	国際交流 International Exchange Programs
20	公開講座等 Public Courses Provided by the University
21	附属図書館 University Library
22	学校教育実践研究センター Center for Educational Research and Praxis
22	保健管理センター University Health Center
23	情報メディア教育支援センター Center for Information and Multimedia Education
23	心理教育相談室 Psychological Counseling Center
24	特別支援教育実践研究センター Research and Praxis Center for Special Needs Education
24	国際交流推進センター International Exchange Center
25	附属学校 University Attached Schools
26	サテライト Satellite
26	赤倉野外活動施設 Akakura House for Outdoor Activities
27	財政 Finance
28	土地・建物 Land and Buildings
29	建物配置図 Campus Map
30	位置図 Location and Access
31	所在地 University Directory



学長メッセージ

Message from the President

確かな教育実践力を持った教員の養成と教育専門職としての 高度な能力育成のために

<信頼される大学への歩み>

上越教育大学は、昭和53(1978)年10月1日の創立以来、今日まで幾多の重要な改革を経ながら、実践的指導力豊かな学校教員の養成と、現職教員の再教育(研修=研究+修養)、教育に関する多様で高度な研究を使命とする本学の社会的責務を果たすべく、たゆまぬ努力を重ねてきました。このような教職員及び学生のひたむきな努力は、幸いにも国内外の教育関係者、教育行政関係者等から高い評価を得ています。



上越教育大学長 佐藤 芳徳

<大学憲章を踏まえた教育・研究の推進>

上越教育大学は、「上越教育大学憲章」(平成21年3月19日制定)に掲げた理念と社会への約束等を道標として、教育者としての「使命感」・「人間愛」・「創造力」を有する教員を育てることに力を注ぎ、平成20年度には、これまでの修士課程に加えて、教職大学院(専門職学位課程)を新設し、「大学院レベルでの教員養成」の新たな取り組みを進めています。また、教育に関する広域かつ先端的な研究の推進にも、全力を挙げて取り組んでいます。

このような取り組みにおいては、新潟県、新潟市、上越市などの県内の教育委員会及び広範な他県の教育委員会等の協力を得て、我が国の教員養成の実践的モデルとなるべく努力を重ねています。また、教育に関する研究に関しては、理論研究と実践研究の融合を図り、先進的で学際的な研究を推進し、幅広い視野の下に、教育大学としての特色ある機能を充実させ、教育現場の諸課題に立脚し、教育現場で活躍できる研究の推進に努めています。

<社会貢献と大学運営>

今日の大学は、社会への貢献という観点に基づく努力を強く求められています。大学としての説明責任を果たし、教育・研究機関としての取り組み状況や成果を国内外に積極的に発信しています。また、国際的な教師教育の充実と発展のために、海外の高等教育機関等との連携・交流を進めています。

以上の通り、教育と研究をより一層充実し、社会貢献を果たしていくために、今後とも教職員と学生が一体となって努力して参ります。教員を志す一人でも多くの若者が、また教育専門職としての高度な能力の習得を目指す現職教員等が本学で学び、優れた教育実践力を培っていただくことを心より願っています。

Developing Assured Pedagogical Skills Among Educators ; and Cultivating Advanced Research Capabilities Among Educational Specialists

<A University That Builds Trust>

From its establishment on October 1, 1978 to the current day, through various important reforms, Joetsu University of Education has put forth diligent efforts to fulfill its social responsibility—its mission—to train school educators with a rich sense of practical leadership, reeducate current educators (training = research + cultivation), and conduct varied and high-level research that is related to education. Such intensive efforts of our faculty members and students have been highly praised from domestic and international professionals and authorities involved in education.

<Promotion of Education and Research Consistent with the University Charter>

Using the principles and societal obligations set forth in the Joetsu University of Education Charter (established March 19, 2009), Joetsu University of Education is dedicating its energies to the cultivation of educators who possess a sense of responsibility, a love for their fellow humans, and a creative spirit. In 2008, in addition to existing master's courses, our Graduate School of Education (Professional Degree Program) was established, and we are advancing our efforts in this new area for the cultivation of educators at the graduate school level. In addition, we are dedicating our full energies to the promotion of widespread and cutting-edge education-related research.

With regards to these efforts, we are receiving cooperation from the boards of education of Niigata Prefecture, Niigata City, Joetsu City, and an extensive range of boards of education from other prefectures, and are doing our utmost to be a practical model for the cultivation of educators for our nation. With regard to our educational research activities, we make our best efforts to vigorously enhance advanced and interdisciplinary research to integrate theoretical research and practical research, enhance distinctive functions in a wide perspective as a university specialized in education, and proceed with research for individuals to contribute to actual education activities based on various issues in the field of education.

<Societal Contributions and University Management>

Today's universities are strongly encouraged to put forth efforts to contribute to society. Fulfilling our accountability as a university, we proactively report on the status of our initiatives and our results as an education and research institution, both domestically and internationally. We are promoting collaborations and exchanges with overseas higher education institutions to enhance and develop education for training teachers with international visions.

As stated above, the educators and students at this establishment will continue to work together for the further enrichment of our education and research, as well as the fulfillment of societal contributions. I sincerely hope that many young aspiring teachers, as well as current teachers wishing to acquire high-level skills as professional educators, will continue to receive education at this school and cultivate a superior set of practical skills for their education-related careers.

創設の趣旨・目的

Outline and Characteristics of the University

今日の教育は、広く国民の大きな関心を集め、教育の制度や内容は大きく発展してきた。そして、その中心となる学校教育を担う教員に対しては、教育者としての使命感と人間愛に支えられた広い一般の教養、教育の理念・方法及び人間の成長や発達についての深い理解、教科に関する専門的学力、優れた教育技術など、専門職としての高度の資質能力が強く求められている。

上越教育大学は、今も変わることのない、このような社会的要請にこたえて、主として初等中等教育教員に研究・研鑽の機会を提供することを趣旨とする大学院修士課程と、初等教育教員を養成する学部を持ち、学校教育に関する理論的・実践的な教育研究を推進する国立の教育大学として、1978年（昭和53年）10月1日に設置された。

大学院は、学校教育研究科とし、修士課程を置き、主として初等中等教育の実践にかかわる諸科学の総合的・専門的研究を行うとともに、初等中等教育教員に高度の学習と研究の機会を与え、その理論的・実践的な能力の向上を図ることをねらいとしており、そのために、入学定員の3分の2程度は、初等中等教育における3年以上の教職経験を有する者を入学させることとしている。

学部は、学校教育学部とし、初等教育教員養成課程を置き、児童等の成長と発達に関する総合的な理解の上に、全教科・領域にわたる優れた指導能力を備えた初等教育教員を養成することを目的としており、人間の生涯を通ずる教育の基礎とされる初等教育と、これに携わる教員の養成の重要性にかんがみ、学生の人間形成についても重視することとしている。

また、1996年（平成8年）4月1日教員養成系としては初めて、兵庫教育大学に設置された「大学院連合学校教育学研究科（博士課程）」は、本学、兵庫教育大学、岡山大学及び鳴門教育大学の4大学が、それぞれの大学院修士課程における実績の上に、連携協力して教育・研究組織を編成し、学校教育における教育活動や教科の教育に関する実践的研究を行い、それを踏まえた高度の研究・指導能力を備えた人材を育成することを目的としている。

さらに、2008年（平成20年）4月1日、教職大学院制度発足に合わせ、大学院学校教育研究科に、専門職学位課程（教職大学院）を設置し、教職に関する精深な学識を身につけ、教育現場に生起する問題や事象について即時的に判断し、対応する力量を有する教育者を育成することを目的としている。

Reflecting the fact that the education is a great concern among a wide range of people in Japan, the educational system and teaching materials have demonstrated remarkable development. Teachers responsible for school education, which is positioned in the center of the Japanese educational system, are strongly required to have superior qualifications and capabilities as experts, including a general education backed by their sense of mission and human love as educators, deep understanding of pedagogical philosophy and methodologies and of human growth and development, academic ability specialized in the subject areas that they teach, excellent teaching skills, and so on.

In response to such social needs of the times, which remain unchanged until today, Joetsu University of Education was founded on October 1st, 1978 as a national university that aims to promote the theoretical and practical studies regarding school education, incorporating the Graduate School of Education, which intends to provide mainly school teachers for primary and secondary education with opportunities in academic research and training, along with the College of Education, offering undergraduate courses to train future teachers of primary education.

The Graduate School of Education (Master's Program) conducts comprehensive and specialized studies of various sciences chiefly involved in the theory and practice of elementary and secondary education. It also offers school teachers the opportunity of pursuing advanced research and improving their theoretical and practical abilities. For that purpose, approximately two-thirds of the admission capacity of the Graduate School of Education is allotted to the teachers who have at least three years of teaching experience.

The College of Education offers undergraduate courses which train students to have excellent teaching abilities in all the subject areas of elementary education. The course work also cultivates a comprehensive understanding of the processes of growth and development in children. Considering the importance of primary education as the starting-point for people's lifelong learning, special emphasis is placed on building the characters of the students who intend to become elementary school teachers.

In 1996 the Joint Graduate School in Science of School Education was opened at Hyogo University of Teacher Education as the first Ph.D. Program in the field of teacher training in Japan. Its educational and research system is organized on a cooperative arrangement among four universities, Joetsu, Hyogo, Okayama, and Naruto. Supported by the experiences and achievements of each university's Master's Program, the Joint Graduate School (Ph.D. Program) conducts practical research on educational activities and the teaching of subject areas, and thereby aims to train capable persons with high abilities of research and instruction.

In addition, in 2008, The Professional Degree Program (Graduate School of Professional Teaching) was established in the Graduate School of Education by the development of the Teaching Profession Graduate School System. The purposes of this degree course are to promote knowledge about teaching professionalism, and to train educators who have abilities to deal quickly and effectively with various problems and phenomena in school education.

上越教育大学憲章

Mission Statement of Joetsu University of Education

平成21年3月19日制定

Enacted on March 19, 2009

上越教育大学は、人類の福祉及び文化と学術の発展に貢献する大学の普遍的使命を自覚し、教員の養成と再教育を担い教育に関する先端的な研究を進める大学として更に飛躍するため、ここに上越教育大学憲章を定めます。

上越教育大学は、教育者としての「使命感」・「人間愛」・「創造力」を有する教員の養成を目指します。

上越教育大学は、自然や歴史、文化に恵まれ、教育に対する深い理解と愛情を有するこの文教の地において「地域に根ざした教員養成」を実現します。

○ 教育の目標

- ・ 教育の理念・方法及び人間の成長や発達についての理解、優れた教育技術を持った教員を養成します。
- ・ 学生の個性を尊重し、個に応じたきめ細かな教育研究指導を行います。
- ・ 現職教員と教職を志す学生が共に学ぶことができる場を提供し、教育実践力の育成に努めます。

○ 研究の目標

- ・ 学校教育にかかる諸科学において、理論研究と実践研究の融合を目指し、先進的で学際的な研究を推進します。
- ・ 教育現場の課題に立脚し、教育現場に根ざした研究を推進します。

○ 社会への貢献

- ・ 地域の優れた教育環境を活かし、国内はもとよりアジア、世界に向けて教育研究成果を発信します。
- ・ 学術文化の中心として、教育研究成果を社会に還元し、地域と共に学びの場を創造します。
- ・ 海外の高等教育機関と連携し、国際的な教師教育の充実と発展に寄与します。

○ 大学運営の基本

- ・ 全ての大学構成員が、相互の人格を尊重し、その個性と能力を最大限発揮できるよう安全で快適な学園環境を創造します。
- ・ 開かれた大学として、教育・研究・運営に関わる情報の公開に努め、社会に対する説明責任を果たします。

Joetsu University of Education, fully recognizing the universal role of universities to contribute to the development of the welfare, the culture, and the knowledge of mankind, hereby establishes the Mission Statement for the purpose of making further progress as a university undertaking teacher education and re-education while developing our state-of-the-art research in education.

Joetsu University of Education aims to foster teachers as educators with "creativity," a "sense of mission," and a "love for mankind."

Joetsu University of Education, located here in an educational community blessed with rich nature, history, and culture, with a deep understanding and love of education, seeks to achieve teacher education rooted in the local community.

Educational Objectives:

-We will encourage our students to be teachers with excellent educational skills who understand educational philosophy, methods, human growth, and their development.

-We will respect the individuality of our students and provide careful instructions on educational research according to their personalities.

-We will make efforts to provide opportunities for both our teachers and our students hoping to be teachers to learn together, and thus to enhance their capabilities in practical teaching.

Research Objectives:

-In the various disciplines of institutional pedagogy, aiming at integrating both theoretical and practical research, we will promote state-of-the-art interdisciplinary research.

-Recognizing the issues in practical situations, we will promote research based on real educational scenarios.

Contribution to Society:

-Utilizing the excellent environment of the local community, we will disseminate information on the outcomes of our educational research not only within the country but also to Asia and other parts of the world.

-As the center of academic culture, we will return the fruits of our educational research to society while creating opportunities with the local community to learn from each other.

-We will contribute to enrichment and development of global teacher education through partnerships with higher education institutions abroad.

The University's Administrative Foundations:

-We provide a safe and pleasant environment for all members of our university in which they can fully demonstrate their personalities and capacities in their activities while respecting each others' identities.

-As an open university, we seek to disseminate our information on education, research, and administration, so that we will be able to fulfil our accountability in society.

沿革

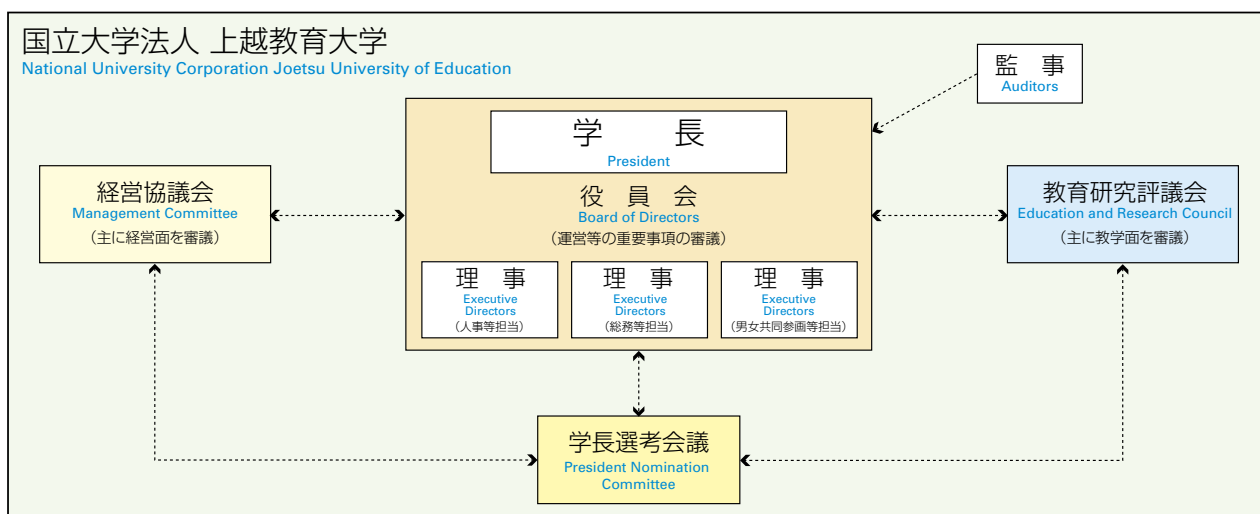
Historical Sketch

昭和51年 8月1日	文部省内に「教員大学院大学創設準備室」設置（室長 須田八郎）
昭和53年 6月17日	第84回国会で「国立大学設置法及び国立養護教諭養成所設置法の一部を改正する法律」が成立し、本学の新設が決定
10月1日	上越教育大学が開学し、学長に辰野千壽就任、事務局を新潟大学教育学部高田分校内に設置
昭和56年 4月1日	附属実技教育研究指導センター、附属小学校、附属中学校設置（附属学校は新潟大学教育学部附属高田小・中学校を移管）
4月16日	第1回学部入学式挙行
4月20日	旧新潟大学教育学部高田分校の校舎等の一部を使用し、授業開始
6月8日	山屋敷地区の第一期工事の校舎等の完成に伴い、事務局、研究室、学生宿舎等の移転
昭和57年 4月1日	保健管理センター設置
昭和58年 1月25日	附属図書館竣工
3月31日	本部事務局竣工
4月1日	大学院学校教育研究科（修士課程）設置〔学校教育専攻及び教科・領域教育専攻、入学定員 140人〕 学校教育研究センター設置
4月12日	附属図書館開館
4月14日	第1回大学院入学式挙行
10月1日	創立5周年記念式典挙行
昭和59年 4月1日	大学院学校教育研究科（修士課程）に幼児教育専攻及び障害児教育専攻を増設し、入学定員を300人に改定
6月15日	学校教育研究センター竣工
昭和60年 3月15日	第1回学部卒業式及び第1回大学院学位記授与式挙行
昭和62年 4月1日	附属障害児教育実践センター設置
昭和63年 5月11日	情報教育研究・訓練センター設置
12月7日	開学10周年記念式典挙行
平成元年 4月1日	学長に松野純孝が就任
平成2年 2月28日	赤倉野外活動施設竣工
平成3年 12月16日	附属障害児教育実践センター竣工
平成4年 4月1日	附属幼稚園設置
平成5年 3月10日	附属幼稚園園舎竣工
4月1日	学長に加藤章が就任
10月1日	情報処理センター設置（情報教育研究・訓練センター廃止）
平成6年 11月25日	情報処理センター竣工
平成7年 1月25日	国際学生宿舎竣工
平成8年 4月1日	兵庫教育大学大学院連合学校教育学研究科（博士課程）へ構成大学として参加
平成10年 10月2日	創立20周年記念式典挙行
平成11年 4月1日	学長に大澤健郎が就任
平成12年 4月1日	学部の入学定員を200人から160人に改定 大学院学校教育研究科（修士課程）の専攻別入学定員を改定〔学校教育専攻120人、幼児教育専攻10人、障害児教育専攻30人、教科・領域教育専攻140人〕
12月14日	心理教育相談室設置
平成13年 4月1日	学校教育総合研究センター設置（学校教育研究センター改組）
平成15年 4月1日	学長に渡邊隆が就任
7月9日	第156回国会で「国立大学法人法」が成立し、国立大学法人化が決定
平成16年 4月1日	国立大学法人上越教育大学成立 情報基盤センターに名称変更（情報処理センター）
10月2日	国立大学法人上越教育大学設置記念式典挙行
平成19年 4月1日	特別支援教育実践研究センターに名称変更（障害児教育実践センター）
平成20年 3月31日	実技教育研究指導センター廃止
4月1日	大学院学校教育研究科に専門職学位課程（教職大学院）設置。〔教育実践高度化専攻、入学定員50人〕 大学院学校教育研究科の修士課程を2専攻に改組し、専攻別入学定員を改定〔学校教育専攻120人、教科・領域教育専攻130人〕 学校教育実践研究センター設置（学校教育総合研究センター、実技教育研究指導センター及び情報基盤センター再編・改組） 情報メディア教育支援センター設置（情報基盤センター及び学校教育総合研究センター再編・改組）
10月4日	創立30周年記念式典挙行
平成21年 4月1日	学長に若井彌一が就任
平成22年 3月31日	大学院学校教育研究科（修士課程）の幼児教育専攻を廃止
平成24年 3月31日	大学院学校教育研究科（修士課程）の特別支援教育専攻を廃止
平成25年 4月1日	学長に佐藤芳徳が就任
平成26年 4月1日	国際交流推進センター設置
平成28年 4月1日	大学院学校教育研究科の課程・専攻別の入学定員を改定〔修士課程240人（学校教育専攻116人、教科・領域教育専攻124人）、専門職学位課程（教職大学院）60人（教育実践高度化専攻60人）〕

August 1,1976	The Foundation Preparation Office of the New Type of Teachers' Graduate School was established under Director Hachiro Suda.
June 17,1978	"The Act for National School Establishment" was partially revised at 84 National Diet. The Joetsu University of Education was established by law.
October 1,1978	Joetsu University of Education started under the presidency of Dr.Chitoshi Tatsuno.The Administration Bureau was established on the Takada Campus of College of Education, Niigata University.
April 1,1981	Center for Skills Training, University Attached Elementary School and University Attached Junior High School were established.
April 16,1981	The first entrance ceremony for the College of Education was held.
April 20,1981	School started on the Takada Campus of College of Education, Niigata University.
June 8,1981	Administration Office, professors' offices, and students' dormitories were moved to the new Yamayashiki Campus.
April 1,1982	University Health Center was established.
January 25,1983	University Library was completed.
March 31,1983	Administration Building was completed.
April 1,1983	Graduate School of Education and Center for Educational Research and Development were established.
April 12,1983	University Library was opened.
April 14,1983	The first entrance ceremony for the Graduate School of Education was held.
October 1,1983	The fifth anniversary of the founding.
April 1,1984	The programs of early childhood education and special education were added to the Graduate School of Education.
June 15,1984	The building of Center for Educational Research and Development was completed.
March 15,1985	The first commencement day for both undergraduate and graduate students.
April 1,1987	Demonstration and Research Center for the Handicapped was established.
May 11,1988	Center for Research and Training in Education Information was established.
December 7,1988	The tenth anniversary of the founding.
April 1,1989	Professor Junko Matsuno was installed as President.
February 28,1990	Akakura House for Outdoor Activities was completed.
December 16,1991	The building of Demonstration and Research Center for the Handicapped was completed.
April 1,1992	University Attached Kindergarten was established.
March 10,1993	The building of University Attached Kindergarten was completed.
April 1,1993	Professor Akira Kato was installed as President.
October 1,1993	Information Processing Center was established(Center for Research and Training in Educational Information was abolished.)
November 25,1994	The building of Information Processing Center was completed.
January 25,1995	International House was completed.
April 1,1996	Joetsu University of Education participated as a collaborating university in the Joint Graduate School in Science of School Education, Hyogo University of Teacher Education (Ph.D.Program).
October 2,1998	The twentieth anniversary of the founding.
April 1,1999	Professor Takeo Ohsawa was installed as President.
April 1,2000	The number of students to be admitted into the College of Education was revised from 200 to 160. The number of students to belong to each course of Graduate School was readjusted(School of Education - 120 entrants, Early Childhood Education - 10 entrants, Special Education - 30 entrants, and Specialized Subject Fields - 140 entrants).
December 14,2000	Psychological Counseling Center was established.
April 1,2001	Center for Educational Research and Development was established.(Center for Educational Research and Development was reorganized.)
April 1,2003	Professor Takashi Watanabe was installed as President.
July 9,2003	The National University Corporation Bill was approved at the 156th session of the National Diet and the incorporation of national universities was decided.
April 1,2004	The National University Corporation Joetsu University of Education was established. The name of the Information Technology Center was changed to (Information Processing Center.)
October 2,2004	The Commemorative Ceremony of the National University Corporation Joetsu University of Education.
April 1,2007	The name of the Research and Praxis Center for Education of Children with Disabilities was changed to (Demonstration and Research Center for the Handicapped)
March 31,2008	Center for Skills Training was abolished.
April 1,2008	The Professional Degree Program (Teaching Profession Graduate School) was established in the Graduate School of Education (Teacher Professional Development - 50 entrants) The Master's Program of the Graduate School of Education was re-organized as a course with two specialties. The number of students in each course was re-adjusted (School of Education - 120 entrants, Specialized Subject Fields of Education - 130 entrants) Center for Educational Research and Praxis was established(Center for Educational Research and Development, Center for Skills Training and Information Technology Center was re-organized) Center for Information and Multimedia Education was established(Information Technology Center and Center for Educational Research and Development was re-organized)
October 4,2008	The thirtieth anniversary of the founding
April 1,2009	Professor Yaichi Wakai was installed as President.
March 31, 2010	The program of Early Childhood Education in the Graduate School of Education was abolished.
March 31, 2012	The program of Special Supportive Education in the Graduate School of School Education was abolished.
April 1,2013	Professor Yoshinori Sato was installed as President.
April 1,2014	International Exchange Center was established.
April 1,2016	Revision of the enrollment limit was executed within each course and major of the Graduate School of Education (Master's Course Program: 240 students (School Education Section: 116; Specialized Subject Fields of Education: 124 students); Professional Degree Program (Teaching Profession Graduate School): 60 students (Teacher Professional Development: 60 students)).

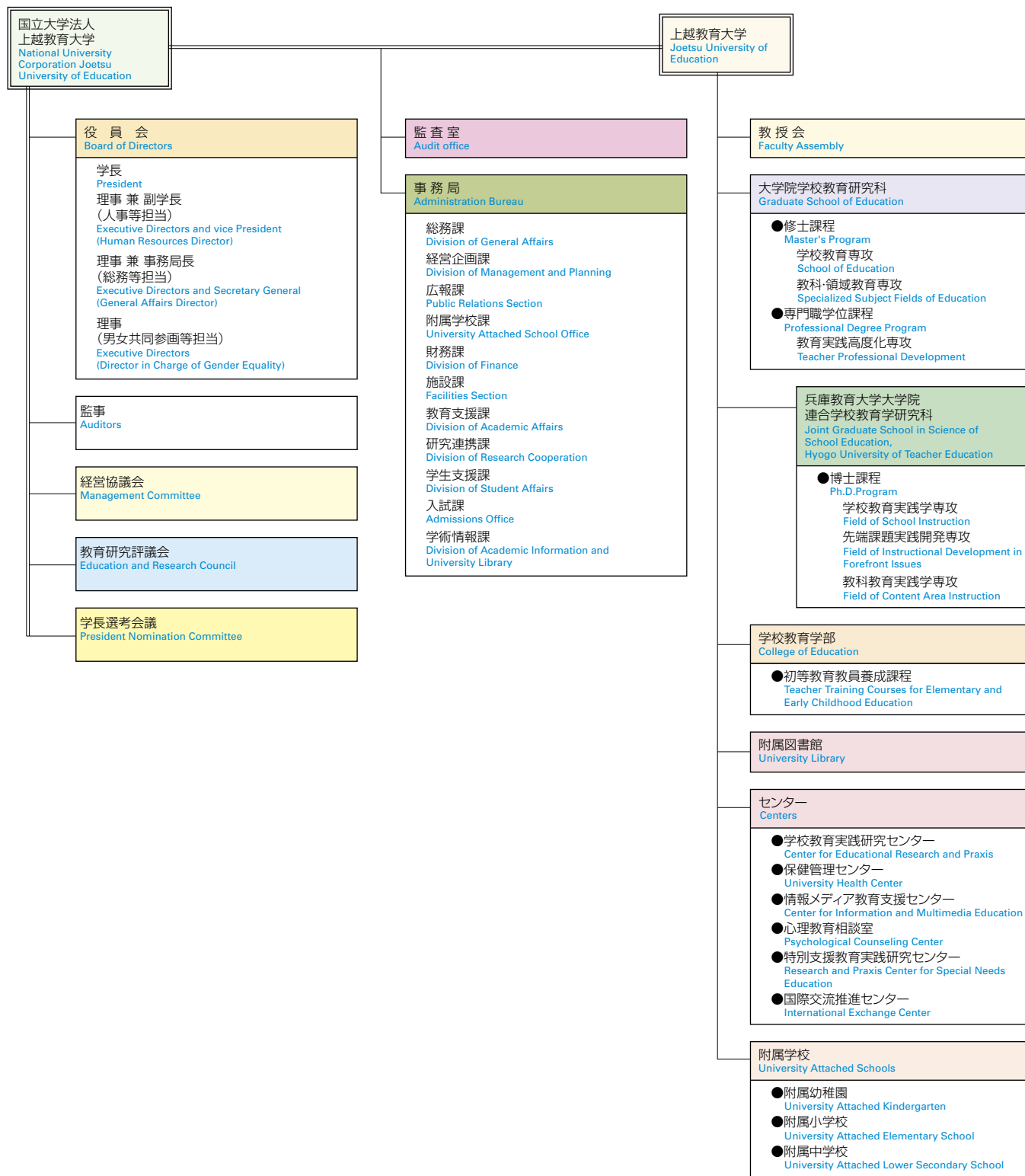
運営図 (法人と大学)

Administrative Organization



組織図

Organization Chart



役員

Members of Administration

平成28年5月1日現在
As of May 1, 2016

役員等	Officials
学長 President	佐藤 芳徳 SATO Yoshinori
理事 兼 副学長 Executive Director and Vice President	西村 俊夫 NISHIMURA Toshio
理事 兼 事務局長 Executive Director and Secretary General	小杉 信行 KOSUGI Nobuyuki
理事 Executive Director	立屋敷かおる TACHIYASHIKI Kaoru
監事 Auditor	加藤 誠雄 KATO Seio
監事 (森山経理事務所長) Auditor (Moriyama Accounting Office)	森山 昭彦 MORIYAMA Akihiko
副学長 Vice President	天野 和孝 AMANO Kazutaka
副学長 兼 附属図書館長 Vice President and Director of the University Library	廣瀬 裕一 HIROSE Hirokazu
副学長 Vice President	林 泰成 HAYASHI Yasunari

経営協議会委員	Members of Management Council
学長 President	佐藤 芳徳 SATO Yoshinori
理事 兼 副学長 Executive Director and Vice President	西村 俊夫 NISHIMURA Toshio
理事 兼 事務局長 Executive Director and Secretary General	小杉 信行 KOSUGI Nobuyuki
副学長 Vice President	天野 和孝 AMANO Kazutaka
副学長 兼 附属図書館長 Vice President and Director of the University Library	廣瀬 裕一 HIROSE Hirokazu
教授 Professor	松田 慎也 MATSUDA Shinya
学校法人玉川学園理事長・玉川大学学長・玉川学園学園長 Administrative Director of Tamagawa Educational Foundation, President of Tamagawa University, President of Tamagawa Academy	小原 芳明 OBARA Yoshiaki
株式会社上越タイムス社代表取締役社長 CEO of Joetsu Times Limited	栗田 修行 KURITA Naoyuki
公益財団法人文化財建造物保存技術協会理事長 Chief Director of The Japanese Association for Conservation of Architectural Monuments	佐々木正峰 SASAKI Masamine
上越商工会議所会頭 Chairman of Joetsu Chamber of Commerce and Industry	田中 弘邦 TANAKA Hirokuni
新潟県中学校長会会長・上越市立城西中学校長 President of the Niigata Pref Association of Junior High School Principals, Principal of Joetsu Municipal Josei Junior High School	早川 義裕 HAYAKAWA Yoshihiro
上越市長 Mayor of Joetsu City	村山 秀幸 MURAYAMA Hideyuki
公立大学法人新潟県立看護大学理事長・新潟県立看護大学学長 Director of Niigata Prefectural University Corporation, Niigata College of Nursing President of Niigata Prefectural University Corporation, Niigata College of Nursing	渡邊 隆 WATANABE Takashi

教育研究評議会評議員	Members of Education and Research Council
学長 President	佐藤 芳徳 SATO Yoshinori
理事 兼 副学長 Executive Director and Vice President	西村 俊夫 NISHIMURA Toshio
副学長 Vice President	天野 和孝 AMANO Kazutaka
副学長 兼 附属図書館長 Vice President and Director of the University Library	廣瀬 裕一 HIROSE Hirokazu
副学長 Vice President	林 泰成 HAYASHI Yasunari
学校教育学系長 Chair, School Education	梅野 正信 UMENO Masanobu
臨床・健康教育学系長 Chair, Clinical Psychology, Health Care and Special Support Education	大庭 重治 OHBA Sigeji
人文・社会教育学系長 Chair, Humanities and Social Studies Education	小笠 裕二 ONO Yuji
自然・生活教育学系長 Chair, Natural and Living Sciences	川崎 直哉 KAWASAKI Naoya
芸術・体育教育学系長 Chair, Music, Fine Arts and Physical Education	直原 幹 JIKIHARA Kan
学校教育専攻長 Chair of School Education	中山勳次郎 NAKAYAMA Kanjiro
教科・領域教育専攻長 Chair of Specialized Subject Fields of Education	松田 慎也 MATSUDA Shinya
教育実践高度化専攻長 Chair of Teacher Professional Development	松沢 要一 MATSUZAWA Youichi
附属小学校長 Principal of the University Attached Elementary School	越 良子 KOSHI Ryoko
教授 Professor	石野 正彦 ISHINO Masahiko
理事 兼 事務局長 Executive Director and Secretary General	小杉 信行 KOSUGI Nobuyuki
事務局次長 Deputy Secretary General	田上 隆 TAGAMI Takashi

部局長等	Division Heads
附属図書館長 Director of the University Library	廣瀬 裕一 HIROSE Hirokazu
学校教育実践研究センター長 Director of Center for Educational Research and Praxis	石野 正彦 ISHINO Masahiko
保健管理センター所長 Director of University Health Center	上野 光博 UENO Mitsuhiro
情報メディア教育支援センター長 Director of Center for Information and Multimedia Education	内藤 美加 NAITO Mika
心理教育相談室長 Director of Psychological Counseling Center	加藤 哲文 KATO Tetsubumi
特別支援教育実践研究センター長 Director of Research and Praxis Center for Special Needs Education	河合 康 KAWAI Yasushi
国際交流推進センター長 Director of the International Exchange Center	黎 子椰 Li Ziyi
附属幼稚園長 Principal of the University Attached Kindergarten	木村 吉彦 KIMURA Yoshihiko
附属小学校長 Principal of the University Attached Elementary School	越 良子 KOSHI Ryoko
附属中学校長 Principal of the University Attached Lower Secondary School	志村 喬 SHIMURA Takashi
学校教育学系長 Chair, School Education	梅野 正信 UMENO Masanobu
臨床・健康教育学系長 Chair, Clinical Psychology, Health Care and Special Support Education	大庭 重治 OHBA Sigeji
人文・社会教育学系長 Chair, Humanities and Social Studies Education	小笠 裕二 ONO Yuji
自然・生活教育学系長 Chair, Natural and Living Sciences	川崎 直哉 KAWASAKI Naoya
芸術・体育教育学系長 Chair, Music, Fine Arts and Physical Education	直原 幹 JIKIHARA Kan
学校教育専攻長 Chair of School Education	中山勳次郎 NAKAYAMA Kanjiro
教科・領域教育専攻長 Chair of Specialized Subject Fields of Education	松田 慎也 MATSUDA Shinya
教育実践高度化専攻長 Chair of Teacher Professional Development	松沢 要一 MATSUZAWA Youichi
学長特別補佐 Special Assistant to the President	小林 辰至 KOBAYASHI Tatsushi

監査室	Audit office
監査室長 Head of the Audit office	平野 秀秋 HIRANO Hideaki

事務局	Administration Bureau
事務局長 (兼務) Secretary General	小杉 信行 KOSUGI Nobuyuki
事務局次長 Deputy Secretary General	田上 隆 TAGAMI Takashi
総務課長 Head of the Division of General Affairs	東條 俊明 TOJO Toshiaki
経営企画課長 Head of the Division of Management and Planning	祖父江 讓 SOBUE Yuzuru
広報課長 兼 参事役 Head of the Division of Public Relations, and Counselor	亀井 宣幸 KAMEI Nobuyuki
附属学校課長 Head of the University Attached School Offices	恩田 義孝 ONDA Yoshitaka
財務課長 Head of the Division of Finance	高島 純一 TAKASHIMA Junichi
施設課長 Head of the Facilities Section	高野 晃宏 TAKANO Akihiro
教育支援課長 Head of the Division of Academic Affairs	細谷 敏明 HOSOYA Toshiaki
研究連携課長 Head of the Division of Research Cooperation	佐藤 誠一 SATO Seichi
学生支援課長 Head of the Division of Student Affairs	岡崎 明弘 OKAZAKI Akihiro
入試課長 Head of the Admissions Office	佐藤 裕子 SATO Hiroko
学術情報課長 Head of the Division of Academic Information and University Library	佐藤 秀 SATO Suguru

役員数・職員数

Number of Officials and Staff

役員数 Number of Officials

平成28年5月1日現在
As of May 1, 2016

区分 Classification	学長 President	理事（常勤） Executive Directors (full time)	理事（非常勤） Executive Directors (part time)	監事（常勤） Auditors (full time)	監事（非常勤） Auditors (part time)	合計 Grand Total
役員 Officials	1	2	1	1	1	6

職員数 Number of Staff Members

平成28年5月1日現在
As of May 1, 2016

区分 Classification	副学長 Vice President	大学教員 Teachers of University							附属学校教員 Teachers of University Attached Schools											事務局職員 Administrative Staff	合計 Grand Total		
		教授 Professor	准教授 Associate Professor	講師 Lecturer	助教 Assistant Professor	助手 Research Assistant	特任教授 Appointed Professor	特任准教授 Appointed Associate Professor	小計 Sub-Total	校長 園長 Principal	副校長 副園長 Vice Principal	教頭 Head Teacher	主任教諭 Chief Teacher	指導教諭 Supervisor	教諭 Teachers of Attached Schools	養護教諭 Nurses Teachers of Attached Schools	栄養教諭 Diet and Nutrition Teacher	小計 Sub-Total					
副学長 Vice President	(1) 3																						(1) 3
大学院学校教育研究科 Graduate School of Education	(3)	71	52	14	1			138															(3) 138
附属図書館 University Library	(1)																						(1) 1
学校教育実践研究センター Center for Educational Research and Praxis	(4)	1	3	(1)			1	4															(8) 9
保健管理センター University Health Center	(2)																						(2) 2
情報メディア教育支援センター Center for Information and Multimedia Education	(2)	(3)																					(5) 5
心理教育相談室 Psychological Counseling Center	(3)			(2)																			(5) 5
特別支援教育実践研究センター Research and Praxis Center for Special Needs Education	(3)	(5)	(1)	(1)																			(10) 10
国際交流推進センター International Exchange Center	(3)	(4)	1																				(7) 1
附属幼稚園 University Attached Kindergarten									(1)		1				3	1					(1) 5	(1) 5	
附属小学校 University Attached Elementary School									(1)		1	1	1	1	13	1	1				(1) 19	(1) 19	
附属中学校 University Attached Lower Secondary School									(1)		1	1	1	1	13	1		(1)			(2) 18	(2) 18	
事務局 Administration Bureau																					0	(1) 98	
計 Total	(5) 3	(17) 72	(15) 56	(4) 14	(1) 1		1	4	(37) 148	(3) 3	2 2	2 2	2 2	29 29	3 3	(1) 1	(4) 42	(1) 98	(1) 98	(47) 291			

() 内は兼務者数を示し、副学長及び事務局職員（事務局長）の兼務者は理事（常勤）である。
The description in parentheses shows the number of staff members serving concurrently for different divisions, and the officer serving concurrently in the positions of vice-president and secretariat staff (executive director) is a full-time operating director.

歴代学長

Past Presidents

辰野 千壽 Tatsuno Chitoshi	昭和53年10月1日～平成元年3月31日 October 1, 1978 – March 31, 1989	松野 純孝 Matsuno Junko	平成元年4月1日～平成5年3月31日 April 1, 1989 – March 31, 1993
加藤 章 Kato Akira	平成5年4月1日～平成11年3月31日 April 1, 1993 – March 31, 1999	大澤 健郎 Ohsawa Takeo	平成11年4月1日～平成15年3月31日 April 1, 1999 – March 31, 2003
渡邊 隆 Watanabe Takashi	平成15年4月1日～平成21年3月31日 April 1, 2003 – March 31, 2009	若井 彌一 Wakai Yaichi	平成21年4月1日～平成25年3月31日 April 1, 2009 – March 31, 2013
佐藤 芳徳 Sato Yoshinori	平成25年4月1日～ April 1, 2013 –		

学系の構成

Faculty Organization

学校教育学系 School Education

教育哲学	Philosophy of Education
教育社会学	Sociology of Education
道德教育	Moral Education
キャリア教育	Career Education
生徒指導 / 教育相談	Pupil Guidance / School Counseling
特別活動	Extraclass Activities
教育経営学	Educational Policy and Management
教育制度・行政学	Educational System / Educational Administration
教育方法臨床研究	Learning and Curriculum Studies
学習過程臨床研究	Learning and Counseling
情報教育	Information and Communication Technology
総合学習研究	Period of Integrated Studies
教育実践	School Practicals
生活科教育学	Pedagogy of Living Environment Studies
教育心理学	Educational Psychology
発達心理学	Developmental Psychology
学校社会心理学	Educational Social Psychology
教育測定・心理統計学	Educational Measurement and Psychometrics
幼児教育学	Early Childhood Education
幼児心理学	Early Childhood Psychology
保育内容の研究	Contents of Early Childhood Education

自然・生活教育学系 Natural and Living Science

代数学	Algebra
幾何学	Geometry
解析学	Analysis
数学教育学	Mathematics Education
物理学	Physics
化学	Chemistry
生物学	Biology
地学	Geoscience
理科教育学	Science Education
野外観察	Field Observation
機械工学	Mechanical Engineering
電気工学	Electrical Engineering
情報科学	Information Science
金属加工学	Mechanical Metallurgy
木材加工学	Wood Processing
技術科教育	Technology Education
食物学	Nutritional and Food Sciences
被服学	Textiles and Clothing Sciences
保育学	Child Study
生活経営学	Family Resource Management
家庭科教育	Family and Consumer Science Education

臨床・健康教育学系 Clinical Psychology, Health Care and Special Needs Education

臨床心理学	Clinical Psychology
障害児教育学	Education of Children with Disabilities
障害児心理学	Psychology of Children with Disabilities
障害児生理・病理学	Physiology and Pathology of Children with Disabilities
障害児指導法	Teaching Methods for Children with Disabilities
医学	Medicine
看護学	Nursing Science
養護学	Yogo Science
食教育	Food and Nutrition Education

芸術・体育教育学系 Music, Fine Arts and Physical Education

声楽	Vocal Music
器楽	Instrumental Music
作曲	Composition
音楽学	Musicology
音楽科教育	Music Education
絵画	Painting and Print
彫刻	Sculpture
デザイン	Design
工芸	Craft
美術理論・美術史	Theory of Art / History of Art
美術科教育	Art Education
体育学	Physical Education and Sport
運動学	Sports Sciences
学校保健	School Health Sciences
保健体育科教育	Health and Physical Education

人文・社会教育学系 Humanities and Social Studies Education

国語学	Japanese Linguistics
国文学	Japanese Literature
漢文学	Chinese Philology and Literature
国語科教育	Japanese Education
書写・書道	Handwriting Education and Calligraphy
英語学	English Linguistics
英米文学	British and American Literature
英語科教育	English Education
小学校英語教育	Elementary School English Education
異文化コミュニケーション	Intercultural Communication
歴史学	History
地理学	Geography
法学	Jurisprudence
社会学	Sociology
経済学	Economics
哲学	Philosophy
倫理学	Ethics
宗教学	Religious Studies
社会科教育	Social Studies Education





上越教育大学創立30周年記念
木彫「記念撮影—終わらないアンコール」

(作：名誉教授 峯田 敏郎氏)



地域別入学者状況

Regional Distribution of Entrants

大学院学校教育研究科 (修士課程/専門職学位課程)
Graduate School of Education (Master's Program/Professional Degree Program)

北海道・東北 Hokkaido and Tohoku		入学者数 Entrants
北海道	Hokkaido	11 (1)
青森	Aomori	
岩手	Iwate	7
宮城	Miyagi	4 (1)
秋田	Akita	1
山形	Yamagata	2
福島	Fukushima	2 (2)
関東 Kanto		
茨城	Ibaraki	3
栃木	Tochigi	
群馬	Gunma	10 (3)
埼玉	Saitama	8 (1)
千葉	Chiba	7 (1)
東京	Tokyo	36 (1)
神奈川	Kanagawa	6
中部 Chubu		
新潟	Niigata	80 (40)
富山	Toyama	9 (2)
石川	Ishikawa	19
福井	Fukui	
山梨	Yamanashi	4
長野	Nagano	16 (2)
岐阜	Gifu	2 (1)
静岡	Shizuoka	6 (2)
愛知	Aichi	6 (2)
近畿 Kinki		
三重	Mie	
滋賀	Shiga	2
京都	Kyoto	1
大阪	Osaka	3
兵庫	Hyogo	2
奈良	Nara	1
和歌山	Wakayama	1
中国 Chugoku		
鳥取	Tottori	1
島根	Shimane	
岡山	Okayama	1 (1)
広島	Hiroshima	
山口	Yamaguchi	
四国 Shikoku		
徳島	Tokushima	
香川	Kagawa	
愛媛	Ehime	
高知	Kochi	
九州・沖縄 Kyushu and Okinawa		
福岡	Fukuoka	2
佐賀	Saga	
長崎	Nagasaki	3 (1)
熊本	Kumamoto	1
大分	Oita	
宮崎	Miyazaki	
鹿児島	Kagoshima	3 (3)
沖縄	Okinawa	1 (1)
外国	Foreign Countries	12
合計	Total	273 (65)

()内は、現職教員で内数
The figures in parentheses indicate the number of school teachers.

学校教育学部
College of Education

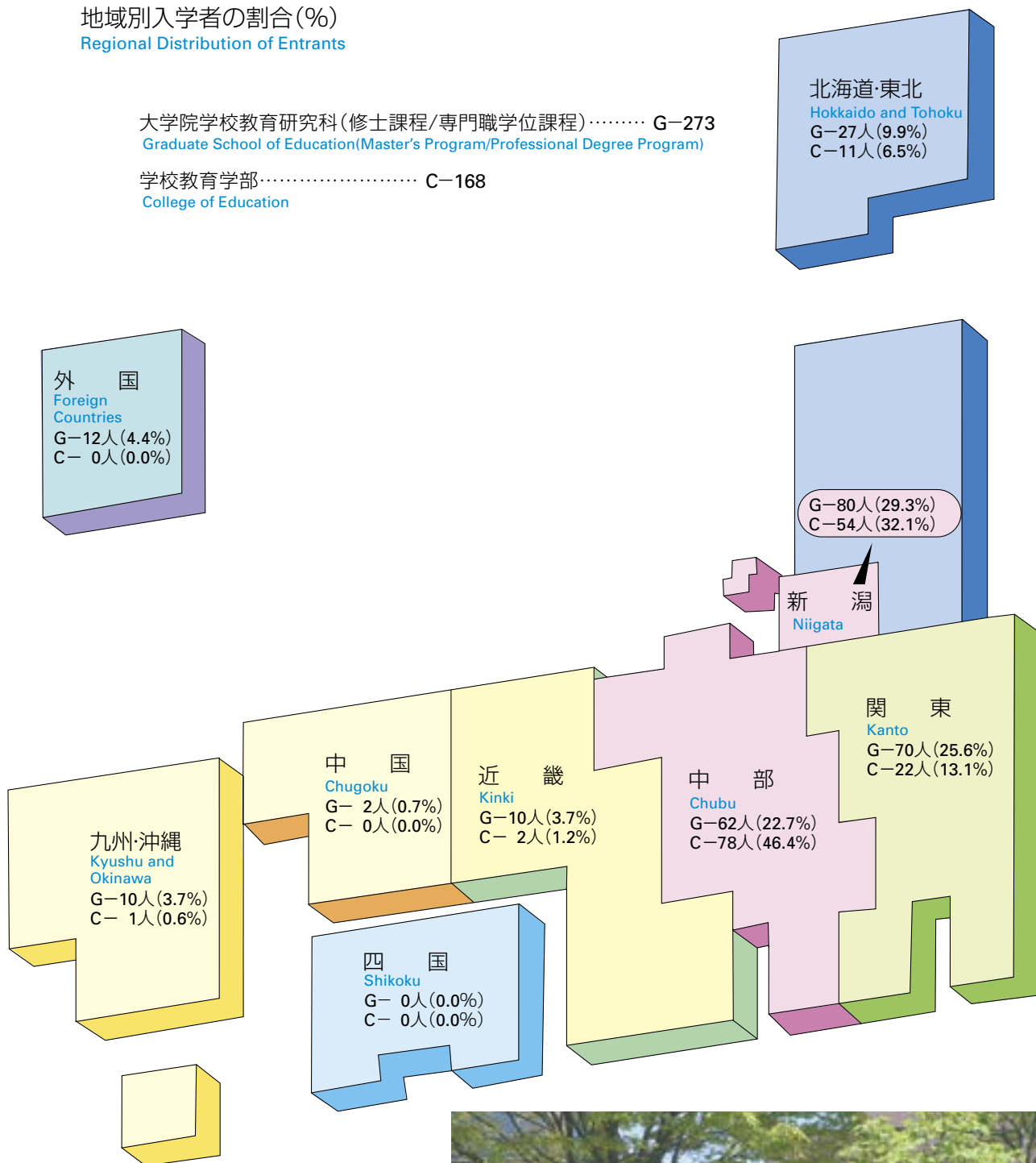
北海道・東北 Hokkaido and Tohoku		入学者数 Entrants
北海道	Hokkaido	
青森	Aomori	1
岩手	Iwate	4 (3)
宮城	Miyagi	
秋田	Akita	
山形	Yamagata	2 (1)
福島	Fukushima	4 (1)
関東 Kanto		
茨城	Ibaraki	3
栃木	Tochigi	3 (2)
群馬	Gunma	11 (6)
埼玉	Saitama	1 (1)
千葉	Chiba	3 (1)
東京	Tokyo	
神奈川	Kanagawa	1
中部 Chubu		
新潟	Niigata	54 (25)
富山	Toyama	9 (6)
石川	Ishikawa	21 (14)
福井	Fukui	2
山梨	Yamanashi	3
長野	Nagano	34 (15)
岐阜	Gifu	2 (1)
静岡	Shizuoka	4 (3)
愛知	Aichi	3
近畿 Kinki		
三重	Mie	
滋賀	Shiga	2 (2)
京都	Kyoto	
大阪	Osaka	
兵庫	Hyogo	
奈良	Nara	
和歌山	Wakayama	
中国 Chugoku		
鳥取	Tottori	
島根	Shimane	
岡山	Okayama	
広島	Hiroshima	
山口	Yamaguchi	
四国 Shikoku		
徳島	Tokushima	
香川	Kagawa	
愛媛	Ehime	
高知	Kochi	
九州・沖縄 Kyushu and Okinawa		
福岡	Fukuoka	
佐賀	Saga	
長崎	Nagasaki	
熊本	Kumamoto	
大分	Oita	
宮崎	Miyazaki	
鹿児島	Kagoshima	1
沖縄	Okinawa	
外国	Foreign Countries	
合計	Total	168 (81)

()内は、女子で内数
The figures in parentheses indicate the number of female students.

地域別入学者の割合 (%)
Regional Distribution of Entrants

大学院学校教育研究科(修士課程/専門職学位課程) …… G-273
Graduate School of Education(Master's Program/Professional Degree Program)

学校教育学部 …… C-168
College of Education



学生数

Number of Students

大学院学校教育研究科(修士課程/*専門職学位課程)
Graduate School of Education (Master's Program/*Professional Degree Program)

区分 Classification	入学定員 Admission Capacity	現員 Present Number								
		1年次 1st Year			2年次 2nd Year			合計 Grand Total		
		男 Male	女 Female	計 Total	男 Male	女 Female	計 Total	男 Male	女 Female	計 Total
学校教育専攻 School of Education	116	66(5)	48(2)	114(7)	81(2)	49(1)	130(3)	147(7)	97(3)	244(10)
教科・領域教育専攻 Specialized Subject Fields of Education	124	61(5)	29(1)	90(6)	106(1)	52(2)	158(3)	167(6)	81(3)	248(9)
*教育実践高度化専攻 *Teacher Professional Development	60	51	18	69	43	20	63	94	38	132
合計 Grand Total	300	178(10)	95(3)	273(13)	230(3)	121(3)	351(6)	408(13)	216(6)	624(19)

平成28年5月1日現在
As of May 1, 2016

()内は、外国人留学生で内数
The figures in parentheses indicate the number of foreign students.

学校教育学部
College of Education

区分 Classification	入学定員 Admission Capacity	現員 Present Number														
		1年次 1st Year			2年次 2nd Year			3年次 3rd Year			4年次 4th Year			合計 Grand Total		
		男 Male	女 Female	計 Total	男 Male	女 Female	計 Total	男 Male	女 Female	計 Total	男 Male	女 Female	計 Total	男 Male	女 Female	計 Total
初等教育教員養成課程 Teacher Training Courses for Elementary and Early Childhood Education	160	87	82	169	86	79	165	94	75	169	84	92	176	351	328	679

平成28年5月1日現在
As of May 1, 2016

()内は、外国人留学生で内数
The figures in parentheses indicate the number of foreign students.

兵庫教育大学大学院連合学校教育学研究科 (博士課程)
Joint Graduate School in Science of School Education, Hyogo University of Teacher Education(Ph.D.Program)

区分 Classification	入学定員 Admission Capacity	現員 Present Number											
		1年次 1st Year			2年次 2nd Year			3年次 3rd Year			合計 Grand Total		
		男 Male	女 Female	計 Total	男 Male	女 Female	計 Total	男 Male	女 Female	計 Total	男 Male	女 Female	計 Total
学校教育実践学専攻 Field of School Instruction	10	1	1	2	3	-	3	1	1	2	5	2	7
先端課題実践開発専攻 Field of Instructional Development in Forefront Issues	5	1	-	1	-	-	-	2	-	2	3	-	3
教科教育実践学専攻 Field of Content Area Instruction	17	1	-	1	3	1	4	4	3	7	8	4	12
合計 Grand Total	32	3	1	4	6	1	7	7	4	11	16	6	22

平成28年5月1日現在
As of May 1, 2016

この連合学校教育学研究科は、兵庫教育大学のほか、上越教育大学、岡山大学及び鳴門教育大学が協力して教育研究の実施に当たる。入学定員は、兵庫教育大学大学院学校教育学研究科の入学定員で、現員は、上越教育大学への配属学生数

The Joint Graduate School conducts education and research by means of the cooperative arrangement among Joetsu University of Education, Okayama University, and Naruto University of Education, in addition to Hyogo University of Teacher Education. The admission capacity indicates that of the Joint Graduate School collectively, and present number here indicates the number of students assigned specifically to Joetsu University of Education.

修了者・卒業者数

Number of Graduates

大学院学校教育研究科（修士課程／*専門職学位課程）
Graduate School of Education (Master's Program / *Professional Degree Program)

区分 Classification	59年度～23年度 1984-2011	24年度 2012	25年度 2013	26年度 2014	27年度 2015	累計 Total	
学校教育専攻 School of Education	学校臨床研究コース Clinical Study of School Education	174 (53)	57 (13)	67 (10)	70 (21)	42 (12)	410 (109)
	学習臨床コース Learning Support	404 (247)	-	-	-	-	404 (247)
	発達臨床コース Human Development	316 (211)	-	-	-	-	316 (211)
	臨床心理学コース Clinical Psychology	128 (54)	18 (3)	15 (4)	16 (4)	17 (3)	194 (68)
	幼児教育コース Early Childhood Education	12 (0)	4 (0)	6 (1)	2 (0)	4 (0)	28 (1)
	特別支援教育コース Special Needs Education	72 (19)	27 (6)	25 (5)	21 (6)	32 (5)	177 (41)
	教育基礎コース Foundations	195 (141)	-	-	-	-	195 (141)
	教育経営コース Organization and Administration	178 (133)	-	-	-	-	178 (133)
	教育方法コース Method and Evaluation	307 (295)	-	-	-	-	307 (295)
	生徒指導コース Guidance and Moral Education	257 (241)	-	-	-	-	257 (241)
	計 Total	2,043 (1,394)	106 (22)	113 (20)	109 (31)	95 (20)	2,466 (1,487)
幼児教育専攻 Early Childhood Education	134 (17)	-	-	-	-	134 (17)	
特別支援教育専攻 Special Support Education	23 (4)	-	-	-	-	23 (4)	
障害児教育専攻 Special Education	518 (222)	-	-	-	-	518 (222)	
教科・領域 教育専攻 Specialized Subject Fields of Education	言語系コース Language Education	647 (340)	25 (5)	25 (4)	34 (6)	23 (2)	754 (357)
	社会系コース Social Studies Education	540 (310)	17 (0)	15 (0)	13 (1)	6 (0)	591 (311)
	自然系コース Science Education	718 (481)	24 (6)	22 (5)	24 (6)	10 (1)	798 (499)
	芸術系コース Music and Fine Arts Education	671 (224)	14 (3)	20 (0)	12 (1)	18 (1)	735 (229)
	生活・健康系コース Living and Health Sciences Education	778 (377)	29 (4)	36 (2)	20 (5)	39 (8)	902 (396)
計 Total	3,354 (1,732)	109 (18)	118 (11)	103 (19)	96 (12)	3,780 (1,792)	
*教育実践高度 化専攻 Teacher Professional Development	教育実践リーダーコース Curriculum and Teaching	112 (55)	40 (23)	62 (26)	61 (23)	35 (17)	310 (144)
	学校運営リーダーコース Educational Administration	31 (31)	10 (10)	12 (12)	4 (4)	7 (7)	64 (64)
	計 Total	143 (86)	50 (33)	74 (38)	65 (27)	42 (24)	374 (208)
合計 Grand Total	6,215 (3,455)	265 (73)	305 (69)	277 (77)	233 (56)	7,295 (3,730)	

()内は、現職教員で内数
The figures in parentheses indicate the number of in-service teachers.

学校教育学部 College of Education

区分 Classification	59年度～23年度 1984-2011	24年度 2012	25年度 2013	26年度 2014	27年度 2015	累計 Total
初等教育教員養成課程 Teacher Training Courses for Elementary and Early Childhood Education	5,265	171	168	164	164	5,932

就職状況

Employment

大学院学校教育研究科（修士課程／*専門職学位課程）
Graduate School of Education (Master's Program / *Professional Degree Program)

区分 Classification		教員就職者 Number of Appointments as Teachers						計 Total	保育士 Nursery School	官公庁 企業等 Other Occupation	進学者 Graduate School	その他 Others	合計 Grand Total
		小学校 Elementary School	中学校 Lower Secondary School	中等教育 学校 Secondary Education School	高等学校 High School	幼稚園 Kindergarten	特別支援 学校 School for Special Support						
学校教育 専攻 School of Education	学校臨床研究コース Clinical Study of School Education	17(8)	6(2)		2(2)		2(2)		2		1	30	
	臨床心理学コース Clinical Psychology						1		8	1	4	14	
	幼児教育コース Early Childhood Education	1(1)			1	1			1			4	
	特別支援教育コース Special Needs Education	6(3)	1(1)		1		16(1)		2		1	27	
	計 Total	24(12)	7(3)		4(2)	1	19(3)		13	1	6	75	
教科・領域 教育専攻 Specialized Subject Fields of Education	言語系コース Language Education	8(2)	4(3)	1(1)	3(3)				3		2	21	
	社会系コース Social Studies Education	3(2)	1		1(1)						1	6	
	自然系コース Science Education	3	2(2)		1				1		2	9	
	芸術系コース Music and Fine Arts Education	5(3)	3(1)		2(2)		1		1	1	4	17	
	生活・健康系コース Living and Health Sciences Education	9(5)	6(3)		7(2)		1(1)		3		4	30	
	計 Total	28(12)	16(9)	1(1)	14(8)		2(1)		8	1	13	83	
*教育実践 高度化専攻 Teacher Professional Development	教育実践リーダーコース Curriculum and Teaching	10(4)	6(2)		1(1)		1					18	
	学校運営リーダーコース Educational Administration												
	計 Total	10(4)	6(2)		1(1)		1					18	
合計 Grand Total		62(28)	29(14)	1(1)	19(11)	1	22(4)		21	2	19	176	

平成28年5月1日現在
As of May 1, 2016

現職教員を除く者で、()内は期限付き教員として採用された者で内数
The figures indicate the number of students excluding in-service teachers, and the figures in parentheses indicate the number of students employed as fixed-term teachers.

学校教育学部
College of Education

区分 Classification		教員就職者 Number of Appointments as Teachers						計 Total	保育士 Nursery School	官公庁 企業等 Other Occupation	進学者 Graduate School	その他 Others	合計 Grand Total
		小学校 Elementary School	中学校 Lower Secondary School	中等教育 学校 Secondary Education School	高等学校 High School	幼稚園 Kindergarten	特別支援 学校 School for Special Support						
初等教育教員養成課程 Teacher Training Courses for Elementary and Early Childhood Education		90(25)	9(7)		3(3)		1(1)		9	23	20	9	164

平成28年5月1日現在
As of May 1, 2016

()内は、期限付き教員として採用された者で内数
The figures in parentheses indicate the number of students employed as part-time teachers.

奨学生数

Number of Scholarship Grantees

区分 Classification	在籍者数 Number of Students	日本学生支援機構 Japan Scholarship Foundation				各種奨学金 Others		合計 Grand Total		
		第一種 Category 1 Loans (Interest Free)	第二種 Category 2 Loans (with Interest After Graduation)	計 Total	受給率 (%) Ratio of Scholarship Grantees to the Number of Students	奨学生数 Number of Scholarship Students	受給率 (%) Ratio of Scholarship Grantees to the Number of Students	奨学生数 Number of Scholarship Students	受給率 (%) Ratio of Scholarship Grantees to the Number of Students	
大学院学校教育研究科 (修士課程/専門職学位課程) Graduate School of Education (Master's Program/Professional Degree Program)	1年次 1st Year	190	61	12	73	38.4	0	0	73	38.4
	2年次 2nd Year	269	53	35	88	32.7	0	0	88	32.7
	計 Total	459	114	47	161	35.1	0	0	161	35.1
学校教育学部 College of Education	1年次 1st Year	167	31	41	72	43.1	0	0	72	43.1
	2年次 2nd Year	167	48	36	84	50.3	1	0.6	85	50.9
	3年次 3rd Year	174	29	40	69	39.7	2	1.1	71	40.8
	4年次 4th Year	173	23	43	66	38.2	3	1.7	69	39.9
	計 Total	681	131	160	291	42.7	6	0.9	297	43.6
合計 Grand Total	1,140	245	207	452	39.6	6	0.5	458	40.2	

平成28年3月31日現在
As of March 31, 2016

大学院の在籍者数は、現職教員及び外国人留学生を除く数。
The figures concerning Graduate School of Education show the number of students excluding in-service teachers and foreign students.

キャリアコーディネーターによる相談

Consultation by the Career Coordinator



プレイスメントプラザ
Placement Plaza

福利厚生施設

Welfare Facilities for Students

大学会館 Commons Hall

室名 Facilities	階別 Floor	内容 Service
第一食堂 1st cafeteria	1	朝・昼・夜の食事等 (318席) Breakfast,Lunch and Supper(318 Seats)
第二食堂 2nd cafeteria	2	昼の食事等 (28席) Lunch(28 seats)
売店 Shop	1	書籍・文具・日用品・食料品・コピーサービス等 Books,Stationery,Necessaries Groceries and Photocopy Service
喫茶店 Tea Lounge	2	喫茶・軽食 (40席) Coffee,Tea and Snack(40 seats)
理容室 Berber	2	調髪等 (2席) Haircut(2 Seats)
美容室 Beauty Parlor	2	パーマ・カット・着付等 (2席) Haircut, Hair Setting and Dressing(2 Seats)
POTATO (ポテト) a lounge	2	談話室 a Lounge
第1集会室 1st Meeting Room	2	会議・研究会等 Meeting and Seminar
第2集会室 2nd Meeting Room	2	茶道・会議・研究会等 (和室) Tea Ceremony, Meeting and Seminar (Japanese Style)
第3集会室 3rd Meeting Room	2	会議・研究会等 (和室) Meeting and Seminar (Japanese Style)



学生宿舎 Dormitories

区分 Classification	構造 Structure	棟数 Number of Buildings	延面積 (㎡) Total Floor Area	部屋数 Number of Rooms	収容人員・世帯 Capacity
単身用学生宿舎 Dormitory for Singles	RC5	12	13,849	630	630
世帯用学生宿舎 Dormitory for Families		2	4,007	80	80

国際学生宿舎 International House

区分 Classification	構造 Structure	延面積 (㎡) Total Floor Area	部屋数 Number of Rooms	収容人員・世帯 Capacity
単身用居室 Single Rooms	RC5	1,918	17	17
夫婦用居室 Apartments for Couples			15	15
家族用居室 Apartments for Families			10	10

国際交流

International Exchange Programs

外国人留学生

Number of Foreign Students

国・地域名 Countries and Area	大学院（修士課程/ 専門職学位課程）学生 Graduate School (Master's Program/ Professional Degree Program) Students		学部学生 College Students		特別聴講学生 Special Auditors		研究生 Research Students		合計 Grand Total		
	国費等 etc.	私費 Private	国費等 etc.	私費 Private	国費等 etc.	私費 Private	国費等 etc.	私費 Private	国費等 etc.	私費 Private	計 Total
中国 China		19(1)			1	4	1	4	2	27(1)	29(1)
台湾 Taiwan								1		1	1
フィリピン Philippines							1		1		1
チェコ Czech Republic					1				1		1
計 Total		19(1)			2	4	2	5	4	28(1)	32(1)

平成28年5月1日現在
As of May 1, 2016

()は、博士課程で内数
The figures in parentheses indicate the number of Ph.D. Programs

海外派遣留学生

Students Studying Abroad

区分 Classification	派遣国名 Countries	大学名 Universities	23年度 2011	24年度 2012	25年度 2013	26年度 2014	27年度 2016
海外留学支援制度(協定派遣) Student Exchange Support Program (Scholarship for Short-term Study Abroad)	中国 China	北京師範大学 Beijing Normal University		1			
	韓国 Korea	韓国教員大学校 Korea National University of Education	1				
	台湾 Taiwan	国立新竹教育大学 National Hsinchu University of Education				1	
	チェコ Czech Republic	カレル大学 Charles University in Prague					1
トビタテ!留学JAPAN Jump Out! Study abroad from JAPAN	ネパール Federal Democratic Republic of Nepal	ナマステネパール語協会 ナマステコミュニティ財団ネパール Namaste Nepali Language Institute				1	
日本語教師アシスタント Assistant Japanese language teacher	アメリカ United States of America	リッチモンド エレメンタリースクール Richmond Elementary School					1
語学研修・研究 Language training and research	ドイツ Federal Republic of Germany	カール・デュイスベルク・センター Carl Dulsberg Centre	1				
	イギリス United Kingdom of Great Britain and Northern Ireland	リーズ大学 University of Leeds		1	1		
	アメリカ United States of America	サウスイーストミズーリ州立大学 Southeast Missouri State University		1	1		
	イギリス United Kingdom of Great Britain and Northern Ireland	ノッティンガム・トレント大学 Nottingham Trent University	1				

交流協定締結校

Agreement of International Academic Exchange

国名 Countries	大学等名 Universities and Schools	締結年月日 Dates Concluded
中国 China	哈爾濱師範大学 Harbin Normal University	平成7年8月8日 August 8, 1995
韓国 Korea	韓国教員大学校 Korea National University of Education	平成8年12月20日 December 20, 1996
アメリカ United States of America	アイオワ大学 The University of Iowa	平成10年6月2日 June 2, 1998
中国 China	北京師範大学 Beijing Normal University	平成13年11月12日 November 12, 2001
トルコ Turkey	チャッカレ・オンセキズ・マルト大学 Canakkale Onsekiz Mart University	平成17年12月5日 December 5, 2005
台湾 Taiwan	国立嘉義大学 National Chiayi University	平成18年10月4日 October 4, 2006
中国 China	内蒙古民族大学 Inner Mongolia University for Nationalities	平成18年10月24日 October 24, 2006
オーストラリア Australia	ウェストミンスター・スクール Westminster School	平成21年6月24日 June 24, 2009
台湾 Taiwan	国立新竹教育大学 National Hsinchu University of Education	平成24年10月19日 October 19, 2002
アメリカ United States of America	テキサス大学サンアントニオ校 The University of Texas at San Antonio	平成25年5月16日 May 16, 2013
チェコ Czech Republic	カレル大学 Charles University in Prague	平成27年4月9日 April 9, 2015

公開講座等

Public Courses Provided by the University

公開講座

University Extension Courses

一般市民の教養を高め、地域の文化の向上及び現職教員等の研究に資するため、公開講座を開設している。

Every year the university offers several extension courses on a variety of topics to people in the local communities as well as to school teachers.

平成28年度実施計画 Working Plan for 2016

講座名 Courses Title	対象者 Participants	講座名 Courses Title	対象者 Participants
体操教室 Gymnastics class	小学生 Elementary school students	18歳選挙権時代に向けて —民主主義・立憲主義の基礎を学ぶ— Toward the era of 18-year-old voting – Learning the base of Democracy and Constitutionalism	中学生及び高校生 Junior high and senior high school students 市民一般 citizens 現職教員 current teachers
はじめての短歌～実作短歌入門～ Tanka for Beginners: An introduction to composing traditional Japanese short verse	市民一般 citizens	木彫を楽しむ Enjoy Wood-Carving	中学生及び高校生 Junior high and senior high school students 市民一般 citizens 現職教員 current teachers
日本近代文学の名作を読む ～短編小説を楽しむ～ Reading the masterpieces of Japan modern literature, --Enjoying short stories--	高校生 Senior high school students 市民一般 citizens 現職教員 current teachers	連分数 Continued fraction	高校生 Senior high school students 市民一般 citizens
「声」のレッスン基礎編 VOICE lesson, basic edition	高校生 Senior high school students 市民一般 citizens 現職教員 current teachers	「声」のレッスン応用編 VOICE lesson, practical edition	高校生 Senior high school students 市民一般 citizens 現職教員 current teachers
初心者のためのプログラミング道場 Programming classroom for beginners	小学生5～6年生 及び中学生 Primary school students of 5 th to 6 th grade and middle school students	遺伝の仕組み How Genetics Works	高校生 Senior high school students 市民一般 citizens 現職教員 current teachers
楽しいボール運動 Pleasurable ball games	小学生 Elementary school students	土鍋をつくる Earthen pot making	市民一般 citizens
木琴をつくろう How to Make a Xylophone	小学生3～6年生 Elementary school students, 3 rd -6 th grades	和楽器に触れてみよう Try to play traditional Japanese musical instrument	中学生及び高校生 Junior high and senior high school students 市民一般 citizens 現職教員 current teachers
食育教室（上越教育大学食育クラブ） Dietary education classroom (Dietary education club of the Joetsu University of Education)	小学生5～6年生・ 中学生及び高校生 Primary school students of 5 th to 6 th grade, middle school students and high school students	理科野外観察指導実習A～J Teaching Practice in Outdoor Field Observation for Science A-J	市民一般 citizens 現職教員 current teachers

出前講座

Outreach lectures

地域の教育関係機関、市民団体及び企業等の求めに応じて、大学教員が出向して講義等を行う出前講座を開設している。

We set up outreach lectures where our instruction members provide lectures outside the university granting requests given from local educational related organizations, citizens' groups and or private companies.

文化講演会

Cultural Lectures

本学の学生及び一般市民の教養を高め、視野を広げるため、優れた研究者や文化人を招いて文化講演会を開催している。

A number of distinguished speakers are invited to give cultural lectures for the benefit of the general public as well as the students.

学校図書館司書教諭講習

Workshop for librarianship of school libraries

学校図書館の専門的職務に携わる司書教諭を養成するため、学校図書館司書教諭講習を開設している。

We provide workshops for librarianship of school libraries for the purpose of training school librarians who are in charge of special tasks at school libraries.

免許法認定講習等

Teaching certificate accreditation workshops

現職教員に対し、専修免許状取得のための学修の機会を提供するため、免許法認定講習及び免許法認定公開講座を開設している。

We set up teaching certificate accreditation workshops and teaching certificate accreditation extension lectures for incumbent teachers of ordinary license in order to provide training opportunities to obtain a master-grade teaching certificate.

附属図書館 University Library

図書、雑誌、その他の資料を一元的に収集・整理・保存し、教育及び研究に資することを目的として設置している。

教育関係図書雑誌のほか、教科書・絵本・郷土資料などの多彩な蔵書と、平日（夜10時まで開館）だけでなく、原則、土日祝日も利用できる開館時間の長さが特徴で、学外の方も利用ができる。

電子ジャーナル・データベースなど、インターネットを利用した多様なサービスも展開している。

また、電子黒板、ホワイトボード、プロジェクター、書画カメラ等があり、館内の資料を利用しながら授業等ができるスペースもある。



The library has been established for the purpose to collect, keep in order and proper preservation of related books, magazines and other documents comprehensively and for the benefit of the students learning and faculty members educational research operation of our university. The range of the book collection of the library is not limited to educational related books, documents and magazines, but also extended to textbooks, picture books, and local materials of various other fields. The unique characteristics of the library is also seen in its wide availability to users, the library is open in weekends and even on holidays not only to university related members but also to common citizens. Opening hours are until 10:00 p.m. on weekdays.

The university has been deploying various Internet-based information services such as electronic journals and academic databases.

Various instruments such as, an electronic blackboard, several whiteboards, a projector and a visual presenter are equipped, in addition there is a lecturing space where students can utilize material of the library



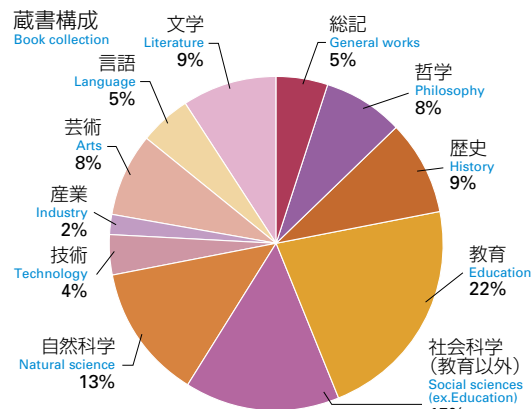
開館時間 Hours of Operation

区分 Classification	通常 During Term	休業期間 During Holidays
月曜日～金曜日 Monday - Friday	9:00～22:00	9:00～17:00
土曜日・日曜日・祝日 Saturday, Sunday, Holiday	11:00～17:00	

蔵書数及び受入雑誌種類数 Number of Books and Journals

平成28年3月31日現在 As of March 31, 2016

区分 Classification	和書 Japanese	洋書 Foreign	計 Total
図書 Books	287,577	76,353	363,930
雑誌 Journals	598	111	709



平成28年3月31日現在 As of March 31, 2016

電子ジャーナル提供タイトル数 Number of Electronic Journal Title	約7,200タイトル
リポジトリ登録論文数 Number of Institutional Repository Contents	2,640件

利用状況 Overview of Library Use

平成27年度 2015

開館日数 Open Days	入館者数 Visitors	館外貸出 Circulation								相互協力 Inter Library Loan			
		貸出人数 Number of people who borrowed books				貸出冊数 Number of books borrowed				文献複写件数 Photocopy		相互貸借件数 Books	
		学生 Student	職員 Staff	学外者 Outside Person	計 Total	学生 Student	職員 Staff	学外者 Outside Person	計 Total	受付 From Outside	依頼 To Outside	貸出 Lending	借受 Borrowing
351	101,364	14,443	1,365	896	16,704	33,900	3,240	2,580	39,720	1,358	1,451	305	170

学校教育実践研究センター

Center for Educational Research and Praxis

学校及び地域社会と連携しながら、学校教育の実践に関する諸課題を把握し、大学教員、現職教員、学生及びその他の関係者と共同して、当該課題に関する臨床的・実践的・開発的研究を推進することによって、学校教育の改善、充実及び発展に寄与することを目的とし、教育実習の推進、臨床的・実践的・開発的研究の推進、学校及び地域社会との連携・支援等を行う。

Through maintaining good relationships with schools and local society, the purpose of the center is to improve, contribute to and develop school education by cooperating with university professors, school teachers, university students and other people. The center promotes clinical, practical and developmental research on school problems through understanding school education practice. The center carries out school practicum, develops related research, and promotes supportive relationships with school and local society.



保健管理センター

University Health Center

学生及び職員の心身の健康の保持・増進を図るため、保健管理センターを設置している。

このセンターでは、心身の健康状態を客観的に把握し、指導・助言を行うため、定期健康診断をはじめ、専門の職員による健康相談や精神保健相談を実施するとともに、種々の疾病やけがに対して応急措置を講じている。

The University Health Center was established to promote and preserve the health of the students, faculty and staff. In order to evaluate the mental and physical health of the staff and students, the doctor and nurses give periodic health examinations as well as guidance and counseling, in addition to administering first aid for various illnesses and injuries.



情報メディア教育支援センター

Center for Information and Multimedia Education

本学の情報システム及び情報ネットワークの円滑な管理・運用を図り、教育・研究・管理・運営業務等に資するほか、情報教育を総合的に推進するため、情報メディア教育支援センターを設置している。

情報メディア教育支援センターでは、その目的を達成するため「インターネットに接続された学内LAN」及び「教育・研究を支援する各種処理室」を有し、常に新しい設備・技術によって、学習と教育・研究を支援することを目指している。

The university established the Center for Information and Multimedia Education for the purpose to carry out comprehensive promotion of information education as well as smooth controlling and operation of the information system and network, in addition to contribute various operations for education, research, management and administrative operations. Along with the policy to achieve these purposes, the Center operates "on-campus LAN system connected to the Internet" and "various operational rooms to support education and research" in order to backup learning, educational and research operations by providing the most updated facilities.



心理教育相談室

Psychological Counseling Center

心理臨床に関わる相談に対する社会的要請に応じるとともに、本学の大学院学生等の心理臨床に関わる相談活動に関する教育訓練を行い、もって心理臨床における実践的な教育及びその研究の推進に寄与することを目的として、心理教育相談室を設置している。

The Psychological Counseling Center was established to meet the social needs for psychological clinical consultation. The Center also conducts the education and training of graduate students in this area, and thereby contributes to the promotion of practical education and research in the field of clinical psychology.



特別支援教育実践研究センター

Research and Praxis Center for Special Needs Education

大学院における特別支援教育に関する臨床教育及び実践研究の推進を図るため、特別支援教育実践研究センターを設置している。

This center was established to conduct scientific research in special needs education, and to promote graduate students' practical skills in the instruction and care of children with disabilities.



国際交流推進センター

International Exchange Center

本学の特色を生かし、国際的な学生交流及び学術交流の推進並びに教育研究の充実を図るとともに、学校及び地域社会等との連携により、国際的な視野を持った人材を養成するため、国際交流推進センターを設置している。

The International Exchange Center has been established to promote international exchanges of students, enhance educational research, and foster an international perspective among the workforce. This is carried out through cooperation with schools and local communities, all the while taking full advantage of our university's unique characteristics.



附属学校

University Attached Schools

学校教育に関する実践的な研究と学生の教育実習を行うため、附属幼稚園、附属小学校及び附属中学校を設置している。

The University has a kindergarten and two schools. The major purposes of installing these schools are to pursue practical educational studies and to provide teaching practice to the students.



区分 Classification	入園定員 Admission Capacity		総定員 Total Capacity	学級数 Number of Classes	幼児数 Present Number			
					3歳児 3-Year-Olds	4歳児 4-Year-Olds	5歳児 5-Year-Olds	計 Total
附属幼稚園 University Attached Kindergarten	3歳児 3-Year-Olds	20	20	1				
	4歳児 4-Year-Olds	10	30	1	24(16)	16(8)	17(10)	57(34)
	5歳児 5-Year-Olds	-	30	1				

平成28年5月1日現在
As of May 1, 2016

()内は、女子で内数
The figures in parentheses indicate the number of females.

区分 Classification	入学定員 Admission Capacity	総定員 Total Capacity	学級数 Number of Classes	児童・生徒数 Present Number						
				1学年 1st Year	2学年 2nd Year	3学年 3rd Year	4学年 4th Year	5学年 5th Year	6学年 6th Year	計 Total
附属小学校 University Attached Elementary School	70	430	12	71(44)	69(40)	69(35)	66(34)	65(40)	78(37)	418(230)
附属中学校 University Attached Lower Secondary School	120	360	9	123(57)	122(60)	119(68)	-	-	-	364(185)

平成28年5月1日現在
As of May 1, 2016

()内は、女子で内数
The figures in parentheses indicate the number of females.

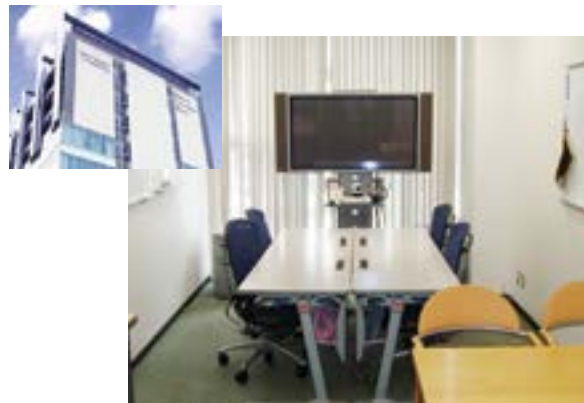
サテライト

Satellite

東京都港区に教育研究活動、情報の収集・発信の拠点として、教育の進展及び社会との連携に資することを目的として、東京サテライトオフィスを設置している。

この施設は、各種講座、研修やセミナーの開催・入試情報の収集、同窓会等の活動等に利用できる。

The university has established the Tokyo Satellite Office in Minato Ward, Tokyo, as fundamental facilities for collecting and providing educational research information. This satellite office has been set up aiming to contribute to the progress of education and cooperation with wider society. The facility is offered for implementing various activities such as training, seminars, collecting information concerning entrance exams, and for various meetings including alumni association reunions.



東京サテライトオフィス

赤倉野外活動施設

Akakura House for Outdoor Activities

学生・職員の野外活動及び福利厚生に資することを目的として、妙高市赤倉地区に赤倉野外活動施設を設置している。

周辺は妙高隠連山国立公園にあたり、妙高山を中心に広がる雄大な自然に囲まれ、四季おりおりの良さが楽しめ、澄んだ空気と豊かな自然環境での野外活動、キャンプ、スキー等で利用され、天然かけ流しの温泉が楽しめる。

We have built Akakura House for Outdoor Activities in Akakura District of Myoko City for the purpose of enhancing outdoor activities and welfare of students and employees of the university.

The house is located in Myoko Togakushi Mountain Range National Park surrounded by the magnificent nature spreading around Mt. Myoko, where you can take advantage of distinctive characteristics of the four seasons and enjoy outdoor activities such as camping and skiing in limpid air with an amazing view of natural beauty. You can also enjoy a natural hot spring.



赤倉野外活動施設

Akakura House for Outdoor Activities

室名 Room Name	階別 Floor	内容 Service
食堂・講義室・集会室 Cafeteria, Lecture and Meeting Room	1	食事・会議等 (32席) Meals and Meetings (32 Seats)
宿泊室 Lodging Rooms	2	和室2室 (収容人員8人)、洋室3室 (収容人員24人) 2 Japanese-style Rooms (for 8 Persons), 3 Western-style Rooms (for 24 Persons)
研修室 Training Rooms	2	和室2室 2 Japanese-style Rooms

財 政

Finance

平成28年度予算
Budget 2016

収 入

Income

区 分 Classification	金 額 Amount Unite:One Million Yen	百万円
運営費交付金 Grants for Management		3,076
施設整備費補助金 Subsidies for Improving Facilities		0
補助金等収入 Subsidy, etc		3
大学改革支援・学位授与機構施設費交付金 Facilities Improvement Subsidy from National Institution for Academic Degrees and Quality Enhancement of Higher Education		28
自己収入 Non-subsidy Income at Joetsu University of Education		917
授業料、入学金及び検定料収入 Tuition and Admission Fees		810
雑収入 Others		107
産学連携等研究収入及び寄附金収入等 Industry-university Cooperation and Donation		94
目的積立金取崩 Reversal of Appropriated Surplus		0
計 Total		4,118

平成27年度外部資金受入状況
Funds Raised from Enterprises 2015

区 分 Classification	件 数 Number	金 額 Amount Unit:1,000Yen	千円
科学研究費助成事業 Grant-in-Aid for Scientific Research	108		88,906
基盤研究 (A) Grant-in-Aid for Scientific Research(A)	6		1,570
基盤研究 (B) Grant-in-Aid for Scientific Research(B)	26		15,172
基盤研究 (C) Grant-in-Aid for Scientific Research(C)	59		37,155
挑戦的萌芽研究 Grant-in-Aid for Challenging Exploratory Research	3		2,100
若手研究 (B) Grant-in-Aid for Young Scientists (B)	12		10,600
研究活動スタート支援 Grant-in-Aid for Research Activity Start-up	1		1,100
研究成果公開促進費 Grant-in-Aid for Publication Scientific Research Results	1		900
間接経費 Indirect Costs	-		20,309
厚生労働科学研究費補助金 Health Labour Sciences Research Grant	1		450
寄附金 Scholarship Donations	4		7,572
受託研究 Contract Research	2		6,594
共同研究 Joint Research	1		1,733
受託事業 Trust Business	12		76,668
補助金 Subsidy	2		2,667
計 Total	130		184,590

- ※1 科学研究費助成事業のうち「学術研究助成基金助成金」分については、平成27年度分交付決定額を記載しています。
 ※2 受託研究、共同研究、受託事業及び補助金については、採択（受入）額を記載しています。
 ※3 寄附金には「上越教育大学基金」を含んでいます。（件数は1件として計上）
 ※4 千円未満を端数処理しているため、合計額が一致しない場合があります。

支 出

Expense

区 分 Classification	金 額 Amount Unite:One Million Yen	百万円
業務費 Operation		3,993
教育研究経費 Educational Research		3,993
施設整備費 Facilities Improvement		28
補助金等 Subsidy, etc		3
産学連携等研究経費及び寄附金事業費等 Industry-university Cooperation and Donation		94
計 Total		4,118



国立大学法人上越教育大学設置記念
ブロンズ像「記念撮影一旅のはじまり・子どもたちと」
(作：名誉教授 峯田 敏郎氏)

土地・建物

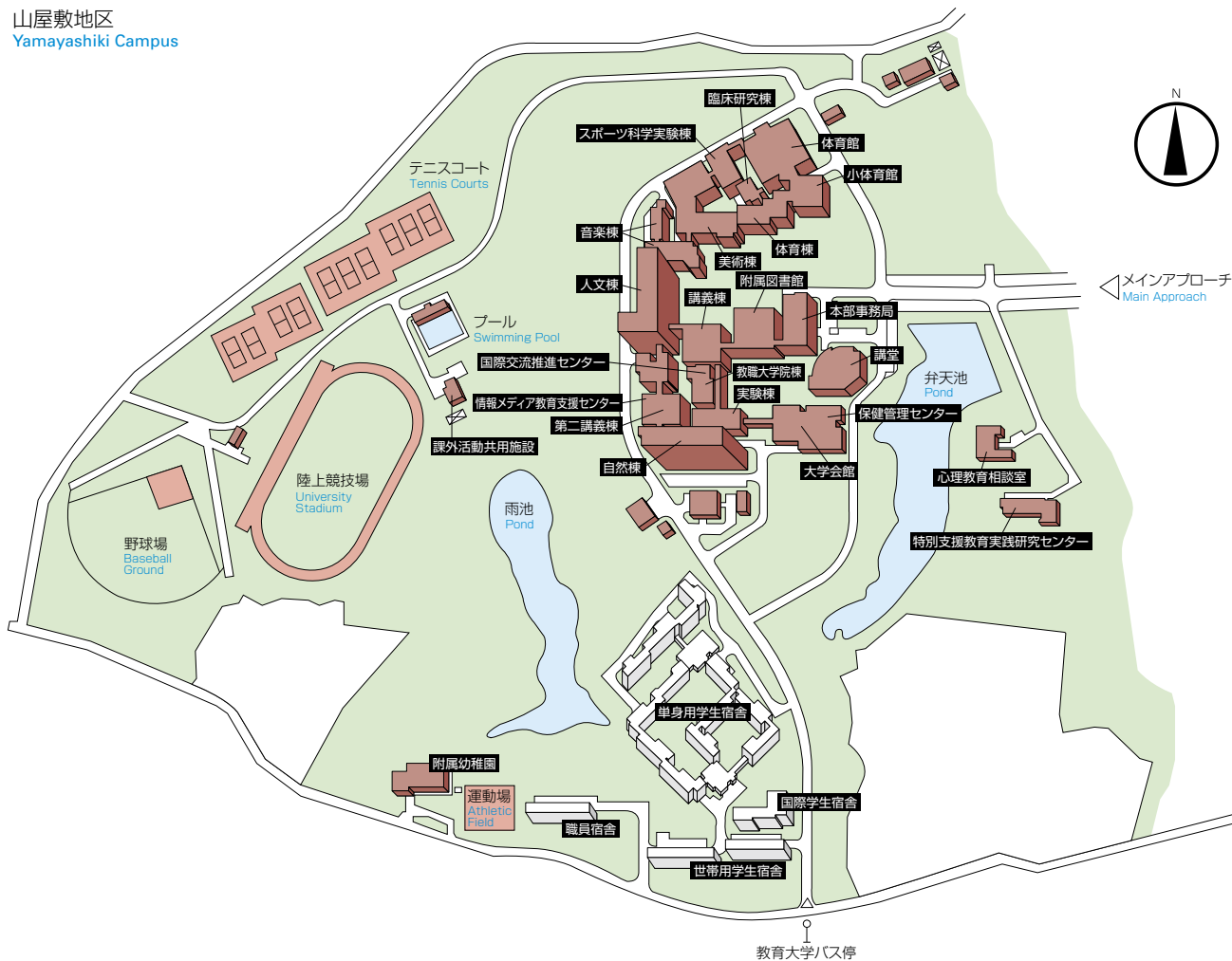
Land and Buildings

区分 Classification	土地面積(m ²) Land	建 物 Buildings		
		名 称 Facilities	延面積(m ²) Total Floor Area	
山屋敷地区 Yamayashiki Campus	353,041	本部事務局	Administration Building	2,093
		附属図書館	University Library	3,121
		講義棟	First Lecture Building	2,177
		教職大学院棟	Teaching Profession Graduate School Building	776
		実験棟	Laboratories	1,148
		大学会館	Commons Hall	2,093
		講堂	Auditorium	1,079
		自然棟	Sciences Building	6,244
		第2講義棟	Second Lecture Building	1,117
		情報メディア教育支援センター	Center for Information and Multimedia Education	484
		人文棟	Humanities Building	8,971
		音楽棟	Music Building	2,635
		美術棟	Fine Arts Building	3,665
		体育棟	Physical Education Building	1,609
		小体育館	Second Gymnasium	1,215
		体育館	First Gymnasium	1,404
		スポーツ科学実験棟	Sports Science Laboratory	830
		臨床研究棟	Clinical Research Building	410
		心理教育相談室	Psychological Counseling Center	403
		特別支援教育実践研究センター	Research and Praxis Center for Special Needs Education	1,093
		単身用学生宿舎	Dormitory for Singles	13,677
		国際学生宿舎	International House	1,912
		世帯用学生宿舎	Dormitory for Families	3,483
		職員宿舎	Apartment House for the Faculty	1,814
		附属幼稚園	University Attached Kindergarten	626
		設備機械棟	Power Equipment Building	688
プール附属棟	Indoor Swimming Pool	190		
課外活動共用施設	Club House	397		
その他	Others	1,340		
計	Total	66,694		
西城地区 Nishishiro Campus	36,731	学校教育実践研究センター	Center for Educational Research and Praxis	1,852
		附属小学校校舎	University Attached Elementary School	4,874
		附属小学校体育館	University Attached Elementary School Gymnasium	924
		その他	Others	337
計	Total	7,987		
本城地区 Motoshiro Campus	50,127	附属中学校校舎	University Attached Lower Secondary School	4,451
		附属中学校体育館	University Attached Lower Secondary School Gymnasium	1,263
		その他	Others	216
		計	Total	5,930
その他 Others	18,086	赤倉野外活動施設	Akakura House for Outdoor Activities	552
		その他	Others	8,457
		計	Total	9,009
合 計 Grand Total	457,985			89,620

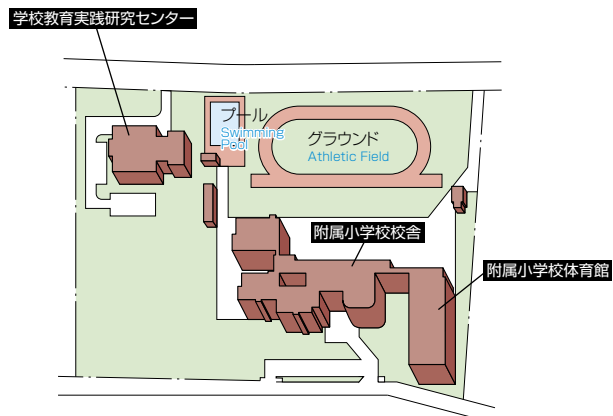
建物配置図

Campus Map

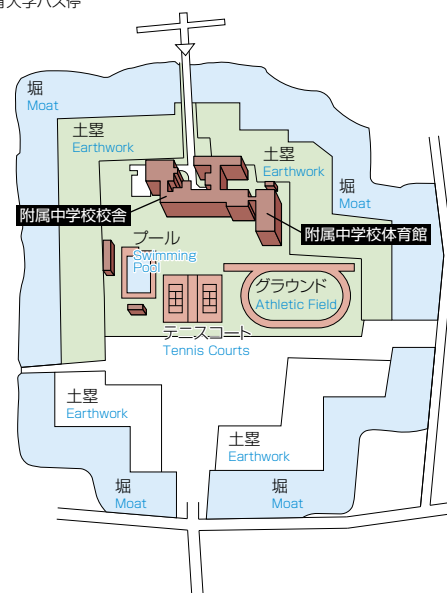
山屋敷地区 Yamayashiki Campus



西城地区 Nishishiro Campus



本城地区 Motoshiro Campus



位置図

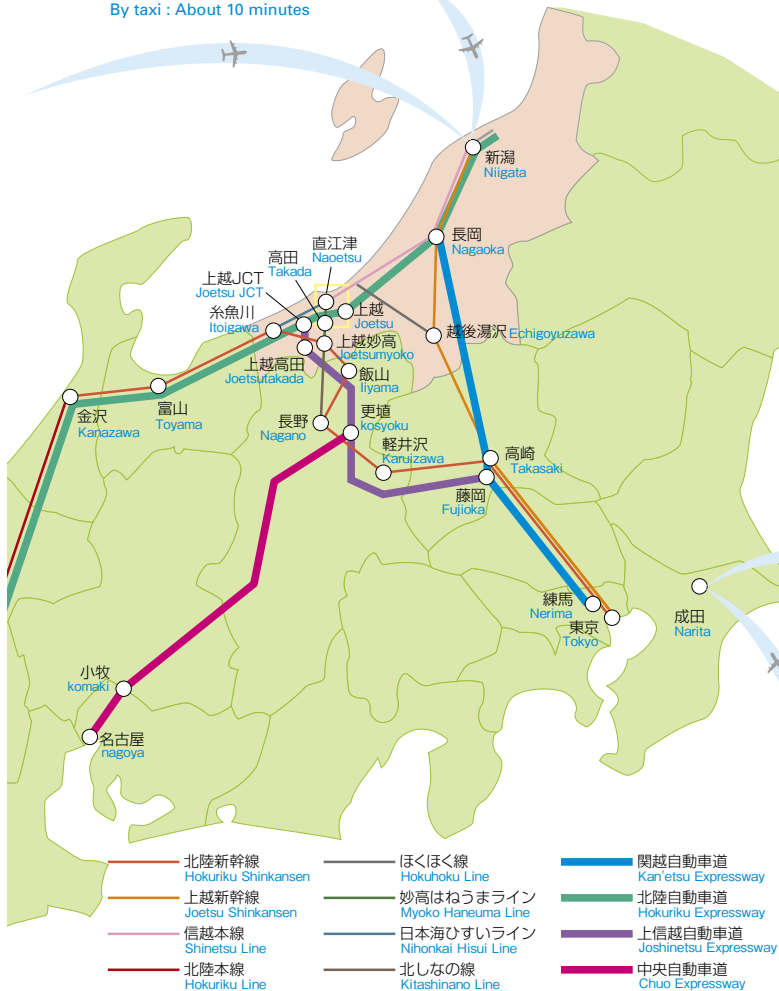
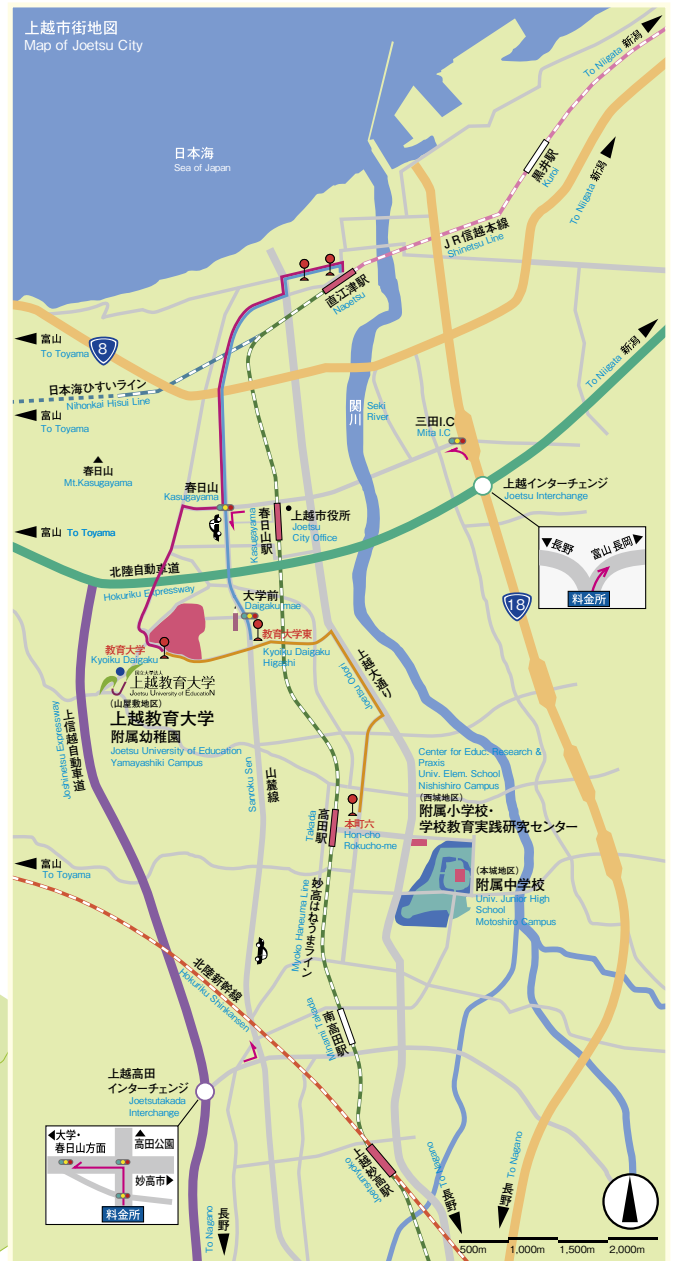
Location and Access

本学への道順

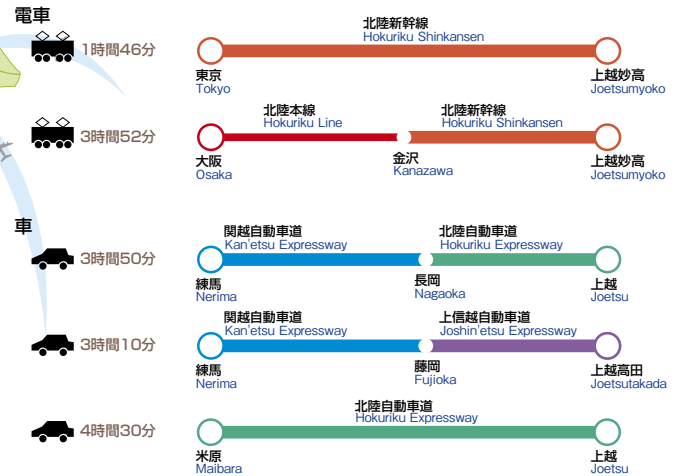
- 上越妙高駅から
上越妙高駅前からタクシー乗車 (約15分)
- 直江津駅から
直江津駅前から教育大学線乗車, 教育大学下車 (バス・約20分)
直江津駅前から山麓線乗車, 教育大学東下車 (バス・約15分)
直江津駅前からタクシー乗車 (約10分)
- 春日山駅 (上越妙高駅から約10分) から
徒歩で30分程度 (約2.5km)
- 高田駅から
高田駅近くの本町六丁目停留所から教育大学線乗車, 教育大学下車 (バス・約15分)
高田駅前からタクシー乗車 (約10分)

How to get to the university from the railway stations:

- From Joetsu-Myoko Station :
By taxi from Joetsu-Myoko Station (About 15 minutes)
- From Naoetsu Station :
By bus : Get on "Kyoiku Daigaku Line" from Naoetsu Station and get off at the bus stop "Kyoiku Daigaku" (About 20 minutes)
By bus : Get on "Sanroku-sen Line" from Naoetsu Station and get off at the bus stop "Kyoiku Daigaku Higashi" (About 15 minutes)
By taxi : About 10 minutes
- From Kasugayama Station :
About 30 minutes on foot (Approx. 2.5km)
- From Takada Station :
By bus : Get on "Kyoiku Daigaku Line" from the bus stop "Hon-cho Rokucho-me" nearby Takada Station and get off at "Kyoiku Daigaku" (About 15 minutes)
By taxi : About 10 minutes



上越市への経路 Access to Joetsu City



所在地

University Directory

名称 Facilities	所在地 Address	電話番号 Telephone Number	
事務局 Administration Bureau 大学院学校教育研究科 Graduate School of Education 学校教育学部 College of Education 附属図書館 University Library 保健管理センター University Health Center 情報メディア教育支援センター Center for Information and Multimedia Education 心理教育相談室 Psychological Counseling Center 特別支援教育実践研究センター Research and Praxis Center for Special Needs Education 国際交流推進センター International Exchange Center	〒943-8512 新潟県上越市山屋敷町1番地 1,Yamayashiki-machi,Joetsu-shi,Niigata-ken 943-8512	代表 Main Number Tel.(025)522-2411 総務課 Division of General Affairs Tel.(025)521-3214 経営企画課 Division of Management and Planning Tel.(025)521-3659 広報課 Public Relations Section Tel.(025)521-3626 財務課 Division of Finance Tel.(025)521-3234 施設課 Facilities Section Tel.(025)521-3263 教育支援課 Division of Academic Affairs Tel.(025)521-3273 研究連携課 Division of Research Cooperation Tel.(025)521-3615 学生支援課 Division of Student Affairs Tel.(025)521-3283 入試課 Admissions Office Tel.(025)521-3293 学術情報課 Division of Academic Information and University Library Tel.(025)521-3603	
学校教育実践研究センター Center for Educational Research and Praxis	〒943-0834 新潟県上越市西城町1丁目7番2号 1-7-2,Nishishiro-cho,Joetsu-shi,Niigata-ken 943-0834	Tel.(025)525-9147	
附属幼稚園 University Attached Kindergarten	〒943-0815 新潟県上越市山屋敷町1番地 1,Yamayashiki-machi,Joetsu-shi,Niigata-ken 943-0815	Tel.(025)521-3697	附属 学校 課 School Office
附属小学校 University Attached Elementary School	〒943-0834 新潟県上越市西城町1丁目7番1号 1-7-1,Nishishiro-cho,Joetsu-shi,Niigata-ken 943-0834	Tel.(025)523-3610	
附属中学校 University Attached Lower Secondary School	〒943-0835 新潟県上越市本城町6番2号 6-2,Motoshiro-cho,Joetsu-shi,Niigata-ken 943-0835	Tel.(025)523-5313	
単身用学生宿舎 Dormitory for Singles 世帯用学生宿舎 Dormitory for Families 国際学生宿舎 International House	〒943-0815 新潟県上越市山屋敷町1番地 1,Yamayashiki-machi,Joetsu-shi,Niigata-ken 943-0815		
赤倉野外活動施設 Akakura House for Outdoor Activities 	〒949-2111 新潟県妙高市大字赤倉字広157-3 157-3,Hiro,Akakura,Myoko-shi,Niigata-ken 949-2111 交通のご案内 ◇東京から……………北陸新幹線・しなの鉄道で2時間30分 ◇名古屋から……………中央本線・篠ノ井線・しなの鉄道で4時間30分 ◇高田から……………えちごトキめき鉄道で45分 ☆妙高高原駅から赤倉温泉行バスで15分 ◇東京方面から……………関越自動車道→上信越自動車道・妙高高原IC→R18 または……………中央自動車道→長野自動車道→上信越自動車道・妙高高原IC→R18 ◇名古屋方面から……………中央自動車道→長野自動車道→上信越自動車道・妙高高原IC→R18 ◇金沢方面から……………北陸自動車道→上信越自動車道・妙高高原IC→R18	Tel.(0255)87-2464	
東京サテライトオフィス Tokyo Satellite Office	〒108-0023 東京都港区芝浦3-3-6 キャンパス・イノベーションセンター604号室 CIC604,3-3-6,Shibaura,Minato-ku,Tokyo-to 108-0023	研究連携課 Division of Research Cooperation Tel.(025)521-3615	



平成28年6月発行
編集発行／上越教育大学 総務課
〒943-8512 新潟県上越市山屋敷町1番地
<http://www.juen.ac.jp>

June.2016
Published by Division of General Affairs,
JOETSU UNIVERSITY OF EDUCATION
1, Yamayashiki-machi, Joetsu-shi, Niigata-ken 943-8512
JAPAN

