



上越教育大学 概要 2008

Outline of Joetsu University of Education

目次

Contents

1	創設の趣旨・目的 Outline and Characteristics of the University
2	沿革 Historical Sketch
4	運営図（法人と大学） Administrative Organization
6	機構図 Chart of Organization
7	役職員 Members of Administration
8	役員・職員数 Number of Officials and Staff
9	学系の構成 Teacher Organization
10	地域別入学状況 Regional Distribution of Entrants
12	学生数 Number of Students
13	修了者・卒業生数 Number of Graduates
14	就職状況 Employment
15	奨学生数 Number of Scholarship Grantees
16	福利厚生施設 Welfare Facilities for Students
17	国際交流 International Exchange Programs
18	公開講座等 University Extension
19	附属図書館 University Library
20	学校教育実践研究センター Center for Educational Research and Praxis
20	保健管理センター University Health Center
21	情報メディア教育支援センター Center for Information and Multimedia Education
21	心理教育相談室 Psychological Counseling Center
22	特別支援教育実践研究センター Research and Praxis Center for Education of Children with Disabilities
22	大宮サテライトキャンパス Omiya Satellite Campus
23	附属学校 University Attached Schools
24	財政 Finance
25	土地・建物 Land and Buildings
26	位置図 Location and Access
28	建物配置図 Campus Map
29	所在地 University Directory



創設の趣旨・目的

Outline and Characteristics of the University

今日の教育は、広く国民の大きな関心を集め、教育の制度や内容は大きく発展してきた。

しかし、その中心となる学校教育を担う教員に対しては、教育者としての使命感と人間愛に支えられた広い一般的教育、教育の理念・方法及び人間の成長や発達についての深い理解、教科に関する専門的学力、優れた教育技術など、専門職としての高度の資質能力が要求されている。

上越教育大学は、このような時代の要請にこたえて、主として初等中等教育教員に研究・研鑽の機会を提供することを趣旨とする大学院修士課程と、初等教育教員を養成する学部を持ち、学校教育に関する理論的・実践的な教育研究を推進する国立の教育大学として、1978年（昭和53年）10月1日に設置された。

大学院は、学校教育研究科とし、修士課程を置き、主として初等中等教育の実践にかかわる諸科学の総合的・専門的研究を行うとともに、初等中等教育教員に高度の学習と研究の機会を与え、その理論的・実践的な能力の向上を図ることをねらいとしており、そのために、入学定員の3分の2程度は、初等中等教育における3年以上の教職経験を有する者を入学させることとしている。

学部は、学校教育学部とし、初等教育教員養成課程を置き、児童等の成長と発達に関する総合的な理解の上に、全教科・領域にわたる優れた指導能力を備えた初等教育教員を養成することを目的としており、人間の生涯を通ずる教育の基礎とされる初等教育と、これに携わる教員の養成の重要性にがんがみ、学生の人間形成についても重視することとしている。

また、1996年（平成8年）4月1日教員養成系としては初めて、兵庫教育大学に設置された「大学院連合学校教育学研究科（博士課程）」は、本学、兵庫教育大学、岡山大学及び鳴門教育大学の4大学が、それぞれの大学院修士課程における実績の上に、連携協力して教育・研究組織を編成し、学校教育における教育活動や教科の教育に関する実践的研究を行い、それを踏まえた高度の研究・指導能力を備えた人材を育成することを目的としている。

さらに、2008年（平成20年）4月1日、教職大学院制度発足に合わせ、大学院学校教育研究科に、専門職学位課程（教職大学院）を設置し、教職に関する精深な学識を身につけ、教育現場に生起する問題や事象について即時的に判断し、対応する力量を有する教育者を育成することを目的としている。

Reflecting the fact that education is a matter of great concern among Japanese people today, there has been a marked development in educational systems and materials. Today's classroom teacher, the central figure in education, is expected to have a versatile array of qualities such as a high appreciation of culture supported by a sense of mission and humanity; a deep understanding of pedagogical ideas and methods as well as the processes of human growth and development; a specialized knowledge of subject areas; and excellent teaching techniques.

In order to meet these contemporary needs, Joetsu University of Education was established in 1978 as a national university which aims to promote the theoretical and practical studies of school education. It consists of the Graduate School of Education which is chiefly intended for in-service teachers and the College of Education which offers undergraduate courses in teacher training.

The Graduate School of Education (Master's Program) conducts comprehensive and specialized studies of various sciences chiefly involved in the theory and practice of elementary and secondary education. It also offers school teachers the opportunity of pursuing advanced research and improving their theoretical and practical abilities. For that purpose, approximately two-thirds of the admission capacity of the Graduate School of Education is allotted to the teachers who have at least three years of teaching experience.

The College of Education offers undergraduate courses which train students to have excellent teaching abilities in all the subject areas of elementary education. The course work also cultivates a comprehensive understanding of the processes of growth and development in children. Considering the importance of primary education as the starting-point for people's lifelong learning, special emphasis is placed on building character of the students who intend to become elementary school teachers.

In 1996 The Joint Graduate School in Science of School Education was opened at Hyogo University of Teacher Education as the first Ph.D. Program in the field of teacher training in Japan. Its educational and research system is organized on a cooperative arrangement among four universities, Joetsu, Hyogo, Okayama, and Naruto. Supported by the experiences and achievements of each university's Master's Program, the Joint Graduate School (Ph.D. Program) conducts practical research on educational activities and the teaching of subject areas, and thereby aims to train capable persons with high abilities of research and instruction.

In addition, in 2008, the Degree Course for Professional Graduate School in Teacher Development (Teaching Profession Graduate School) was established in the Graduate School of Education by the development of the Teaching Profession Graduate School System. The purposes of this degree course are to promote knowledge about teaching professionalism, and to train educators who have abilities to correspond immediately against various problems and phenomena for school education.

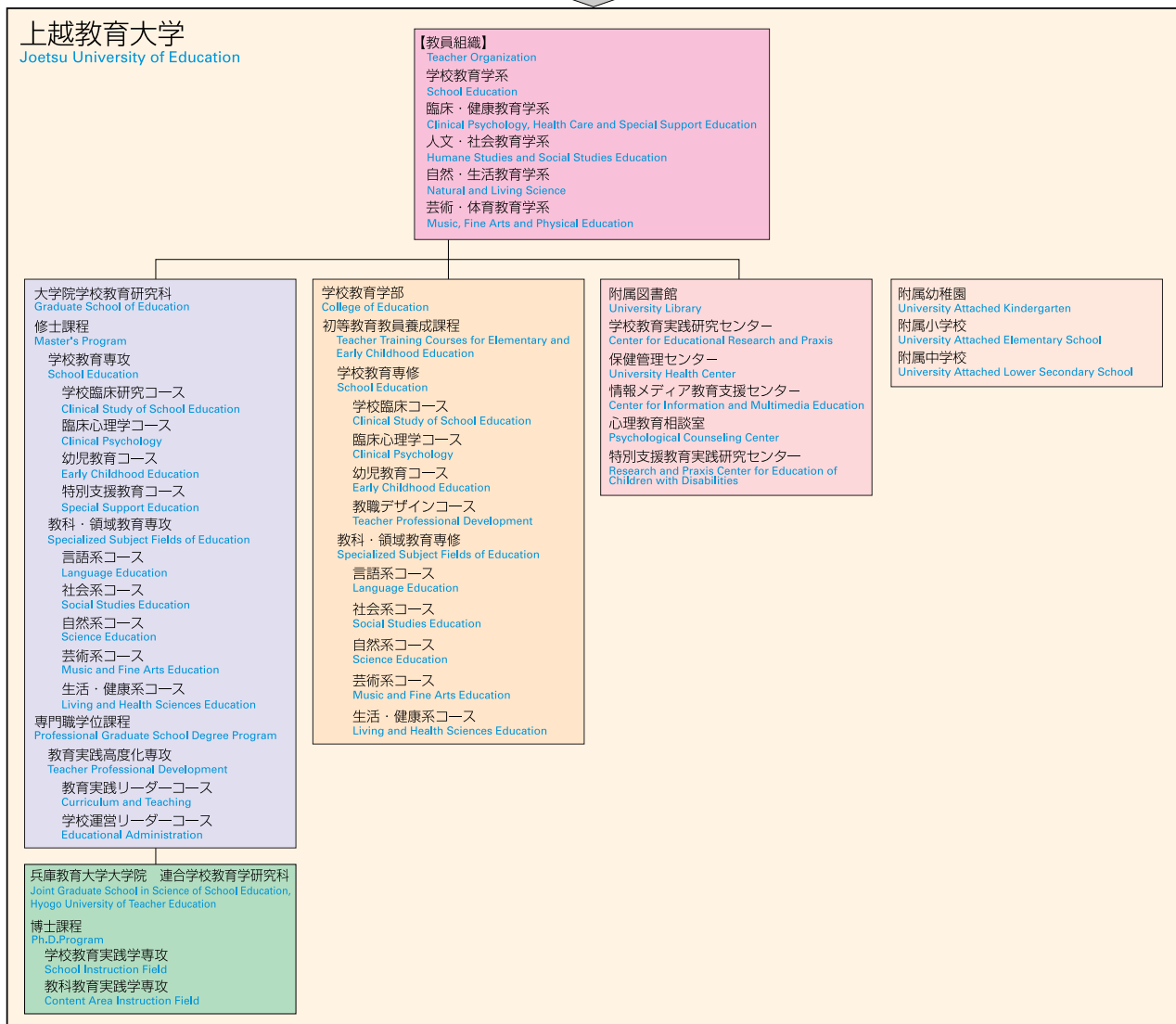
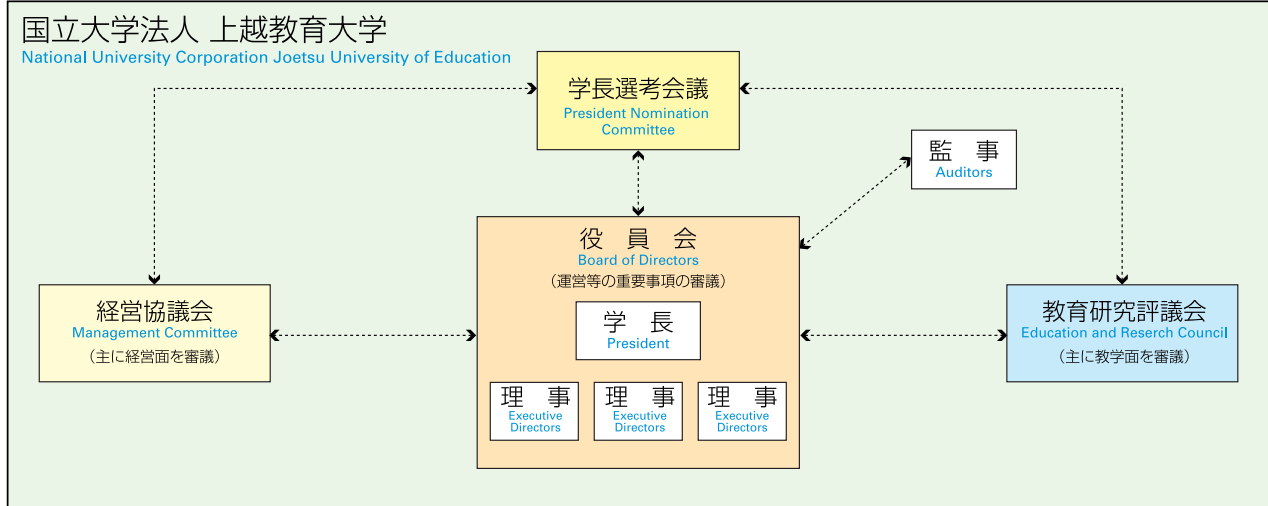
沿革

Historical Sketch

昭和51年 8月1日	文部省内に「教員大学院大学創設準備室」設置(室長 須田八郎)	August 1,1976	The Foundation Preparation Office of the New Type of Teachers' Graduate School was established under Director Hachiro Suda.
昭和53年 6月17日	第84回国会で「国立大学設置法及び国立養護教諭養成所設置法の一部を改正する法律」が成立し、本学の新設が決定	June 17,1978	"The Act for National School Establishment" was partially revised at 84 National Diet. The Joetsu University of Education was established by law.
10月1日	上越教育大学が開学し、学長に辰野千壽就任、事務局を新潟大学教育学部高田分校内に設置	October 1,1978	Joetsu University of Education started under the presidency of Dr.Chitoshi Tatsuno.The Administration Bureau was established on the Takada Campus of College of Education, Niigata University.
昭和56年 4月1日	附属実技教育研究指導センター、附属小学校、附属中学校設置(附属学校は新潟大学教育学部附属高田小・中学校を移管)	April 1,1981	Center for Skills Training, University Attached Elementary School and University Attached Lower Secondary School were established.
4月16日	第1回学部入学式挙行	April 16,1981	The first entrance ceremony for the College of Education was held.
4月20日	旧新潟大学教育学部高田分校の校舎等の一部を使用し、授業開始	April 20,1981	School started on the Takada Campus of College of Education, Niigata University.
6月8日	山屋敷地区の第一期工事の校舎等の完成に伴い、事務局、研究室、学生宿舎等の移転	June 8,1981	Administration Office, professors' offices, and students' dormitories were moved to the new Yamayashiki Campus.
昭和57年 4月1日	保健管理センター設置	April 1,1982	University Health Center was established.
昭和58年 1月25日	附属図書館竣工	January 25,1983	University Library was completed.
3月31日	本部事務局竣工	March 31,1983	Administration Building was completed.
4月1日	大学院学校教育研究科(修士課程)設置〔学校教育専攻及び教科・領域教育専攻、入学定員 140人〕 学校教育研究センター設置	April 1,1983	Graduate School of Education and Center for Educational Research and Development were established.
4月12日	附属図書館開館	April 12,1983	University Library was opened.
4月14日	第1回大学院入学式挙行	April 14,1983	The first entrance ceremony for the Graduate School of Education was held.
10月1日	創立5周年記念式典挙行	October 1,1983	The fifth anniversary of the founding.
昭和59年 4月1日	大学院学校教育研究科(修士課程)に幼児教育専攻及び障害児教育専攻を増設し、入学定員を300人に改定	April 1,1984	The programs of early childhood education and special education were added to the Graduate School of Education.
6月15日	学校教育研究センター竣工	June 15,1984	The building of Center for Educational Research and Development was completed.
昭和60年 3月15日	第1回学部卒業式及び第1回大学院学位授与式挙行	March 15,1985	The first commencement day for both undergraduate and graduate students.
昭和62年 4月1日	附属障害児教育実践センター設置	April 1,1987	Demonstration and Research Center for the Handicapped was established.
昭和63年 5月11日	情報教育研究・訓練センター設置	May 11,1988	Center for Research and Training in Educational Information was established.
12月7日	開学10周年記念式典挙行	December 7,1988	The tenth anniversary of the founding.
平成元年 4月1日	学長に松野純孝が就任	April 1,1989	Professor Junko Matsuno was installed as President.
平成2年 2月28日	赤倉野外活動施設竣工	February 28,1990	Akakura House for Outdoor Activities was completed.
平成3年12月16日	附属障害児教育実践センター竣工	December 16,1991	The building of Demonstration and Research Center for the Handicapped was completed.
平成4年 4月1日	附属幼稚園設置	April 1,1992	University Attached Kindergarten was established.
平成5年 3月10日	附属幼稚園園舎竣工	March 10,1993	The building of University Attached Kindergarten was completed.
4月1日	学長に加藤章が就任	April 1,1993	Professor Akira Kato was installed as President.
10月1日	情報処理センター設置(情報教育研究・訓練センター廃止)	October 1,1993	Information Processing Center was established(Center for Research and Training in Educational Information was abolished.)
平成6年11月25日	情報処理センター竣工	November 25,1994	The building of Information Processing Center was completed.
平成7年 1月25日	国際学生宿舎竣工	January 25,1995	International House was completed.
平成8年 4月1日	兵庫教育大学大学院連合学校教育学研究科(博士課程)へ構成大学として参加	April 1,1996	Joetsu University of Education participated as a collaborating university in the Joint Graduate School in Science of School Education, Hyogo University of Teacher Education(Ph.D.Program).
平成10年10月2日	創立20周年記念式典挙行	October 2,1998	The twentieth anniversary of the founding.
平成11年 4月1日	学長に大澤健郎が就任	April 1,1999	Professor Takeo Ohsawa was installed as President.
平成12年 4月1日	学部の入学定員を200人から160人に改定 大学院学校教育研究科(修士課程)の専攻別入学定員を改定〔学校教育専攻120人、幼児教育専攻10人、障害児教育専攻30人、教科・領域教育専攻140人〕	April 1,2000	The number of students to be accepted at the College of Education was revised from 200 to 160. The number of students to belong to each course of Graduate School was readjusted(School Education 120, Early Childhood Education 10, Special Education 30, and Specialized Subject Fields 140).
12月14日	心理教育相談室設置	December 14,2000	Psychological Counseling Center was established.
平成13年 4月1日	学校教育総合研究センター設置(学校教育研究センター改組)	April 1,2001	Center for Educational Research and Development was established.(Center for Educational Research and Development was reorganized.)
平成15年 4月1日	学長に渡邊隆が就任	April 1,2003	Professor Takashi Watanabe was installed as President.
7月9日	第156回国会で「国立大学法人法」が成立し、国立大学法人化が決定	July 9,2003	The National University Corporation Bill was approved at the 156th session of the National Diet and the incorporation of national universities was decided.
平成16年 4月1日	国立大学法人上越教育大学成立 情報基盤センターに名称変更(情報処理センター)	April 1,2004	The National University Corporation Joetsu University of Education was established. The name of the Information Technology Center was changed to (Information Processing Center.)
平成16年10月2日	国立大学法人上越教育大学設置記念式典挙行	October 2,2004	The Memorial Ceremony of the National University Corporation Joetsu University of Education.
平成19年 4月1日	特別支援教育実践研究センターに名称変更(障害児教育実践センター)	April 1,2007	The name of the Research and Praxis Center for Education of Children with Disabilities was changed to (Demonstration and Research Center for the Handicapped)
平成20年 3月31日	実技教育研究指導センター廃止	March31,2008	Center for Skills Training was abolished.
平成20年 4月1日	大学院学校教育研究科に専門職学位課程(教職大学院)設置。〔教育実践高度化専攻、入学定員50人〕 大学院学校教育研究科の修士課程を2専攻に改組し、専攻別入学定員を改定〔学校教育専攻120人、教科・領域教育専攻130人〕 学校教育実践研究センター設置(学校教育総合研究センター、実技教育研究指導センター及び情報基盤センター再編・改組) 情報メディア教育支援センター設置(情報基盤センター及び学校教育総合研究センター再編・改組)	April 1,2008	The Professional Graduate School Degree Course (Teaching profession Graduate School) was established in the Graduate School of Education(Teacher Professional Development 50) The Master's Program of the Graduate School of Education was re-organized as a course with two specialties. The number of students in each course was re-adjusted (School Education 120, Specialized Subject Fields of Education 130) Center for Educational Research and Praxis was established(Center for Educational Research and Development, Center for Skills Training and Information Technology Center was re-organized) Center for Information and Multimedia Education was established(Information Technology Center and Center for Educational Research and Development was re-organized)

運営図 (法人と大学)

Administrative Organization



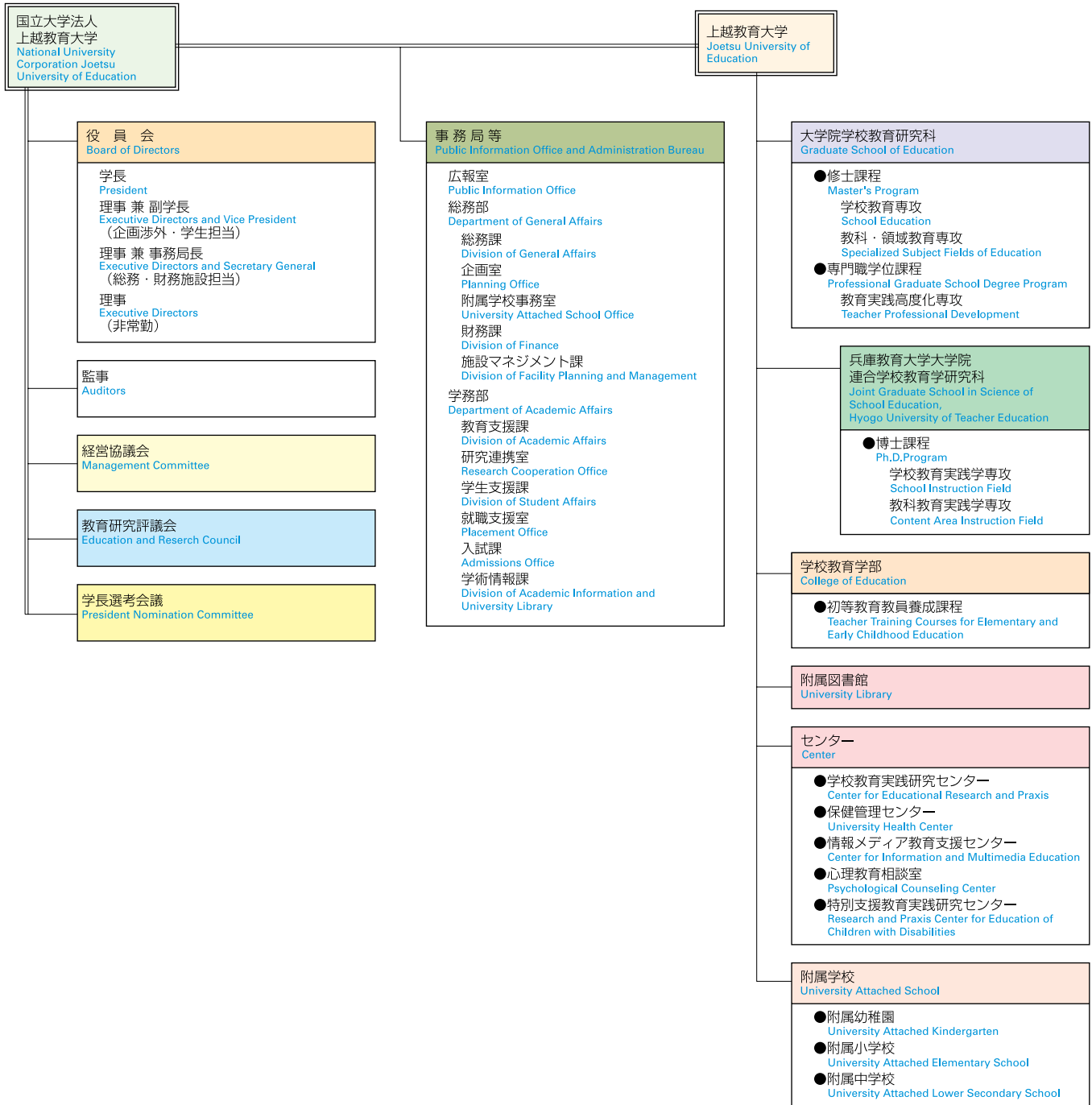


木造八角輪蔵（人文棟1階）（鉄眼版一切経収納）



機構図

Chart of Organization



役員

Members of Administration

役員等	Officials
学長 President	渡邊 隆 Watanabe Takashi
理事 兼 副学長 Executive Director and Vice President	高田喜久司 Takada Kikuji
理事 兼 事務局長 Executive Director and Secretary General	新宅 鉄衛 Shintaku Tetsue
理事 (盛岡市教育委員会委員長) Executive Director (The Head of the Morioka Board-of-Education Committee)	加藤 章 kato Akira
監事 (財団法人新潟県文化振興財団理事長) Auditor (Director of Niigata Cultural Foundation)	長谷川 彰 Hasegawa Akira
監事 (大原会計事務所長) Auditor (Ohara Accounting Office)	大原 啓資 Ohara Keisuke
副学長 Vice President	戸北 凱惟 Tokita Yoshinobu
副学長 Vice President	川崎 直哉 Kawasaki Naoya
学長特別補佐 (評価担当) Special Assistant to the President (Evaluation)	田中 敏 Tanaka Satoshi
学長特別補佐 (戦略担当) Special Assistant to the President (Strategic)	水原 健二 Mizuhashi Kenji
学長特別補佐 (国際交流担当) Special Assistant to the President (International Exchange)	白杵美由紀 Usuki Miyuki

経営協議会委員	Members of Management Council
学長 President	渡邊 隆 Watanabe Takashi
理事 Executive Director	高田喜久司 Takada Kikuji
理事 Executive Director	新宅 鉄衛 Shintaku Tetsue
副学長 Vice President	戸北 凱惟 Tokita Yoshinobu
副学長 Vice President	川崎 直哉 Kawasaki Naoya
附属図書館長 Principal of University Attached Elementary School	若井 彌一 Wakai Yaichi
上越市長 Mayor of Joetsu City	木浦 正幸 Konoura Masayuki
株式会社WOWOW相談役 Chairman of WOWOW, Counselor	佐久間 舜二 Sakuma Shoji
独立行政法人国立科学博物館長 Director General, Independent Administrative Institution National Science Museum	佐々木 正峰 Sasaki Masamine
新潟県中学校長会会長 President of the Association of the Principals of the Secondary Schools in Niigata Prefecture	中野 敏明 Nakano Toshiaki
元東京学芸大学学長 Former President of Tokyo Gakugei University	蓮見 音彦 Hasumi Otohiko
玉川大学学術研究所教授 Professor of Tamagawa University Research Institute	山極 隆 Yamagiwa Takashi

教育研究評議会評議員	Members of Education and Reserch Council
学長 President	渡邊 隆 Watanabe Takashi
理事 兼 副学長 Executive Director and Vice President	高田喜久司 Takada Kikuji
副学長 Vice President	戸北 凱惟 Tokita Yoshinobu
副学長 Vice President	川崎 直哉 Kawasaki Naoya
附属図書館長 Director of University Library	若井 彌一 Wakai Yaichi
学校教育学系長 Chair, School Education	増井 三夫 Masui Mitsuo
臨床・健康教育学系長 Chair, Clinical Psychology, Health Care and Special Support Education	加藤 哲文 Kato Tetsubumi
人文・社会教育学系長 Chair, Humane Studies and Social Studies Education	野村真木夫 Nomura Makio
自然・生活教育学系長 Chair, Natural and Living Science	立屋敷かおる Tachiyaishiki Kaoru
芸術・体育教育学系長 Chair, Music, Fine Arts and Physical Education	西村 俊夫 Nishimura Toshio
学校教育専攻長 Chair of School Education	藤岡 達也 Fujioka Tatsuya
教科・領域教育専攻長 Chair of Specialized Subject Fields of Education	有澤俊太郎 Arisawa Syuntaro
教育実践高度化専攻長 Chair of Teacher Professional Development	小林 辰至 Kobayashi Tatsushi
附属小学校長 Principal of University Attached Elementary School	佐藤 芳徳 Sato Yoshinori
教授 Professor	加藤 泰樹 Kato Yasuki
理事 兼 事務局長 Executive Director and Secretary General	新宅 鉄衛 Shintaku Tetsue
学務部長 Director of the Department of Academic Affairs	中道 公壽 Nakamichi Kimihisa

部局長等	Division Heads
附属図書館長 Director of University Library	若井 彌一 Wakai Yaichi
学校教育学系長 Chair, School Education	増井 三夫 Masui Mitsuo
臨床・健康教育学系長 Chair, Clinical Psychology, Health Care and Special Support Education	加藤 哲文 Kato Tetsubumi
人文・社会教育学系長 Chair, Humane Studies and Social Studies Education	野村真木夫 Nomura Makio
自然・生活教育学系長 Chair, Natural and Living Science	立屋敷かおる Tachiyaishiki Kaoru
芸術・体育教育学系長 Chair, Music, Fine Arts and Physical Education	西村 俊夫 Nishimura Toshio
学校教育専攻長 Chair of School Education	藤岡 達也 Fujioka Tatsuya
教科・領域教育専攻長 Chair of Specialized Subject Fields of Education	有澤俊太郎 Arisawa Syuntaro
教育実践高度化専攻長 Chair of Teacher Professional Development	小林 辰至 Kobayashi Tatsushi
学校実践研究センター長 Director of Center for Educational Research and Praxis	加藤 泰樹 Kato Yasuki
保健管理センター所長 Director of University Health Center	上野 光博 Ueno Mitsuhiro
情報メディア教育支援センター長 Director of Center for Information and Multimedia Education	南部 昌敏 Nanbu Masatoshi
心理教育相談室長 Director of Psychological Counseling Center	加藤 哲文 Kato Tetsubumi
特別支援教育実践研究センター長 Research and Praxis Center for Education of Children with Disabilities	土谷 良巳 Tsuchiya Yoshimi
附属幼稚園長 Principal of University Attached Kindergarten	後藤 丹 Goto Makoto
附属幼稚園副園長 Vice Principal of University Attached Kindergarten	西澤可江子 Nishizawa Kaeko
附属小学校長 Principal of University Attached Elementary School	佐藤 芳徳 Sato Yoshinori
附属小学校副校長 Vice Principal of University Attached Elementary School	柳 恒雄 Yanagi Tsuneo
附属中学校長 Principal of University Attached Lower Secondary School	下西善三郎 Shimonishi Zenzaburo
附属中学校副校長 Vice Principal of University Attached Lower Secondary School	廣川 正文 Hirokawa Masafumi
危機管理室長 Head of the Crisis Management Office	渡邊 隆 Watanabe Takashi
総合企画室長 Head of the General Planning Office	戸北 凱惟 Tokita Yoshinobu
評価支援室長 Head of the Evaluation Support Office	田中 敏 Tanaka Satoshi
知的財産本部長 Head of the Intellectual Properties Office	川崎 直哉 Kawasaki Naoya
地域連携推進室長 Head of the Liaison Office for Regional Affairs	戸北 凱惟 Tokita Yoshinobu
国際交流推進室長 Head of the International Exchange Office	戸北 凱惟 Tokita Yoshinobu
広報室長 Head of the Public Information Office	戸北 凱惟 Tokita Yoshinobu
GP支援室長 Head of the Good Practice Support Office	川崎 直哉 Kawasaki Naoya
教育職員免許取得プログラム支援室長 Head of the Teacher's Licence Program Support Office	川崎 直哉 Kawasaki Naoya

事務局	Administration Bureau
事務局長 Secretary General	新宅 鉄衛 Shintaku Tetsue
総務部長事務取扱 Acting Director of the Department of General Affairs	新宅 鉄衛 Shintaku Tetsue
総務課長 Head of the Division of General Affairs	齋藤 勇郎 Saito Isao
企画室長 Head of the Planning Office	亀井 宣幸 Kamei Nobuyuki
附属学校事務室長 Head of the University Attached School Office	東條 俊明 Tojo Toshiaki
財務課長 Head of the Division of Finance	霜越 隆晴 Shimokoshi Takaharu
施設マネジメント課長 Head of the Division of Facility Planning and Management	安田 誠 Yasuda Makoto
学務部長 Director of the Department of Academic Affairs	中道 公壽 Nakamichi Kimihisa
教育支援課長 Head of the Division of Academic Affairs	草間 忠明 Kusama Tadaaki
研究連携室長 Head of the Research Cooperation Office	後藤 公夫 Goto Kimio
学生支援課長 Head of the Division of Student Affairs	木村 義徳 Kimura Yoshinori
就職支援室長 Head of the Placement Office	西條江美子 Nishijo Emiko
入試課長 Head of the Admissions Office	渡辺 明弘 Watanabe Akihiro
学術情報課長 Head of the Division of Academic Information and University Library	室橋 眞 Murohashi Makoto

役員・職員数

Number of Officials and Staff

区分 Classification	役員 Officials					職員 Staff																	合計 Grand Total												
	学長 President	理事 Executive Directors		監事 Auditors		副学長 Vice President	学長特別補佐 Special Assistants to the President	大学教員 Teachers of University							附属学校教員 Teachers of University Attached Schools							事務局職員 Administrative Staff													
		常勤 full-time	非常勤 part-time	非常勤 part-time	非常勤 part-time			教授 Professor	准教授 Associate Professor	講師 Lecturer	助教 Assistant Professor	助手 Research Assistant	特任教授 Appointed Professor	特任准教授 Appointed Associate Professor	特任講師 Appointed Lecturer	小計 Sub Total	副校長 Vice Principal	教頭 Head teacher	主任教諭 Chief Teacher	指導教諭 Supervisor	附属学校 Teachers of Attached Schools			養護教諭 Nurses / engineers of Attached Schools	栄養教諭 Diet and Nutrition Teacher	小計 Sub Total									
役員 Officials	1		2	1	2	6																												6	
副学長 Vice President			(1)			(1)	2																											(1)	2
学長特別補佐 Special Assistants to the President								3																										3	
大学院学校教育研究科 Graduate School of Education						(1)	(1)			70	63	12	2																					(2)	147
附属図書館 University Library										(1)																								(1)	
学校教育実践研究センター Center for Educational Research and Praxis										(1)	(1)																							(2)	5
保健管理センター University Health Center										(3)																								(3)	
情報メディア教育支援センター Center for Information and Multimedia Education										(2)	(3)	(1)																						(6)	
心理教育相談室 Psychological Counseling Center										(3)	(3)		(1)																				(7)		
特別支援教育実践研究センター Research and Praxis Center for Education of Children with Disabilities										(2)	(1)	(1)																					(4)	2	
附属幼稚園 University Attached Kindergarten										(1)																							(1)	5	
附属小学校 University Attached Elementary School										(1)																							(1)	19	
附属中学校 University Attached Lower Secondary School										(1)																							(1)	(1)	18
広報室 Public Information Office							(1)																											(1)	1
事務局 Administration Bureau		(1)				(1)																											93	(1)	
計 Total	1	(2)	1	2	2	(2)	(2)	(1)	(1)	(15)	(7)	(2)	(2)		2	3	2						(26)	3	2	2	2	29	3	(1)	(1)	42	94	(32)	301

平成20年5月1日現在
As of May 1, 2008

()内は、左欄の組織(職)を兼務している役員又は職員を示す。
The parentheses indicate the concurrent offices.
学長特別補佐には、非常勤1を含む。
The Special Assistants to the President include part time 1.

学系の構成

Teacher Organization

学校教育学系 School Education

教育哲学	Philosophy of Education
教育社会学	Sociology of Education
道德教育	Moral Education
キャリア教育	Career Education
生徒指導・教育相談	Pupil Guidance / Counseling
教育経営学	Education Policy and Management
教育制度・行政学	Educational System / Educational Administration
教育方法臨床	Learning and Curriculum Studies
学習過程臨床	Learning and Counseling
情報教育	Information and Communication Technology
総合学習	Period of Integrated Studies
教育実践	School Practicals
教育心理学	Educational Psychology
発達心理学	Developmental Psychology
学校社会心理学	Educational Social Psychology
幼児教育学	Study of Early Childhood Education
幼児心理学	Study of Early Childhood Psychology
保育内容の研究	Study of Contents of Early Childhood Education
生活科教育学	Pedagogy of Life Environment Studies

臨床・健康教育学系 Clinical Psychology, Health care and Special Support Education

臨床心理学	Clinical Psychology
障害児教育学	Education of Children with Disabilities
障害児心理学	Psychology of Children with Disabilities
障害児生理・病理学	Psychology and Pathology of Children with Disabilities
障害児指導法	Teaching Methods for Children with Disabilities
医学	Medicine
看護学	Nursing Science
養護学	Yogo Science

人文・社会教育学系 Humane Studies and Social Studies Education

国語学	Japanese Linguistics
国文学	Japanese Literature
漢文学	Chinese Philology and Literature
国語科教育	Japanese Education
書写・書道	Handwriting and Calligraphy
英語学	English Linguistics
英米文学	British and American Literature
英語科教育	English Education
小学校英語教育	Elementary School English Education
ドイツ文学	German Literature
歴史学	History
地理学	Geography
法律学	Jurisprudence
経済学	Economics
倫理学	Ethics
宗教学	Study of Religions
社会科教育	social studies Education

自然・生活教育学系 Natural and Living Science

代数学	Algebra
幾何学	Geometry
解析学	Analysis
応用数学	Applied Mathematics
数学科教育	Mathematics Education
物理学	Physics
化学	Chemistry
生物学	Biology
地学	Geoscience
理科教育	Science Education
野外観察	Field Observation
機械工学	Mechanical Engineering
電気工学	Electrical Engineering
情報科学	Information Science
金属加工学	Mechanical Metallurgy
木材加工学	Physical Processing of Wood
技術科教育	Technology Education
食物学	Nutritional and Food Sciences
被服学	Textiles and Clothing Sciences
保育学	Child Study
生活経営学	Family Resource Management
家庭科教育	Family and Consumer Science Education

芸術・体育教育学系 Music, Fine Arts and Physical Education

声楽	Vocal Music
器楽	Instrumental Music
作曲	Composition
音楽学	Musicology
音楽科教育	Music Education
絵画	Painting and Print
彫塑	Sculpture
デザイン	Design
工芸	Craft
美術理論・美術史	Theory of Art / History of Art
美術科教育	Art Education
体育学	Physical Education and Sport
運動学	Sports Sciences
学校保健	School Health Education Sciences
保健体育科教育	Health and Physical Education

地域別入学者状況

Regional Distribution of Entrants

大学院学校教育研究科 Graduate School of Education

北海道・東北	Hokkaido and Tohoku	入学者数 Entrants
北海道	Hokkaido	7 (2)
青森	Aomori	1 (1)
岩手	Iwate	4 (3)
宮城	Miyagi	8
秋田	Akita	5 (2)
山形	Yamagata	
福島	Fukushima	6 (2)
関東		
茨城	Ibaraki	3
栃木	Tochigi	2
群馬	Gunma	11 (4)
埼玉	Saitama	17 (3)
千葉	Chiba	8 (2)
東京	Tokyo	57 (2)
神奈川	Kanagawa	6
中部		
新潟	Niigata	88 (46)
富山	Toyama	4 (2)
石川	Ishikawa	12 (2)
福井	Fukui	1
山梨	Yamanashi	1
長野	Nagano	8 (5)
岐阜	Gifu	4 (2)
静岡	Shizuoka	3 (2)
愛知	Aichi	6 (3)
近畿		
三重	Mie	1
滋賀	Shiga	
京都	Kyoto	3
大阪	Osaka	4
兵庫	Hyogo	2
奈良	Nara	
和歌山	Wakayama	
中国		
鳥取	Tottori	
島根	Shimane	
岡山	Okayama	
広島	Hiroshima	1
山口	Yamaguchi	
四国		
徳島	Tokushima	
香川	Kagawa	
愛媛	Ehime	1
高知	Kochi	1
九州・沖縄		
福岡	Fukuoka	1 (1)
佐賀	Saga	
長崎	Nagasaki	
熊本	Kumamoto	
大分	Oita	
宮崎	Miyazaki	
鹿児島	Kagoshima	
沖縄	Okinawa	1
外国	Foreign Countries	10
合計	Total	287 (84)

()内は、現職教員で内数
The figures in parentheses indicate the number of school teachers.

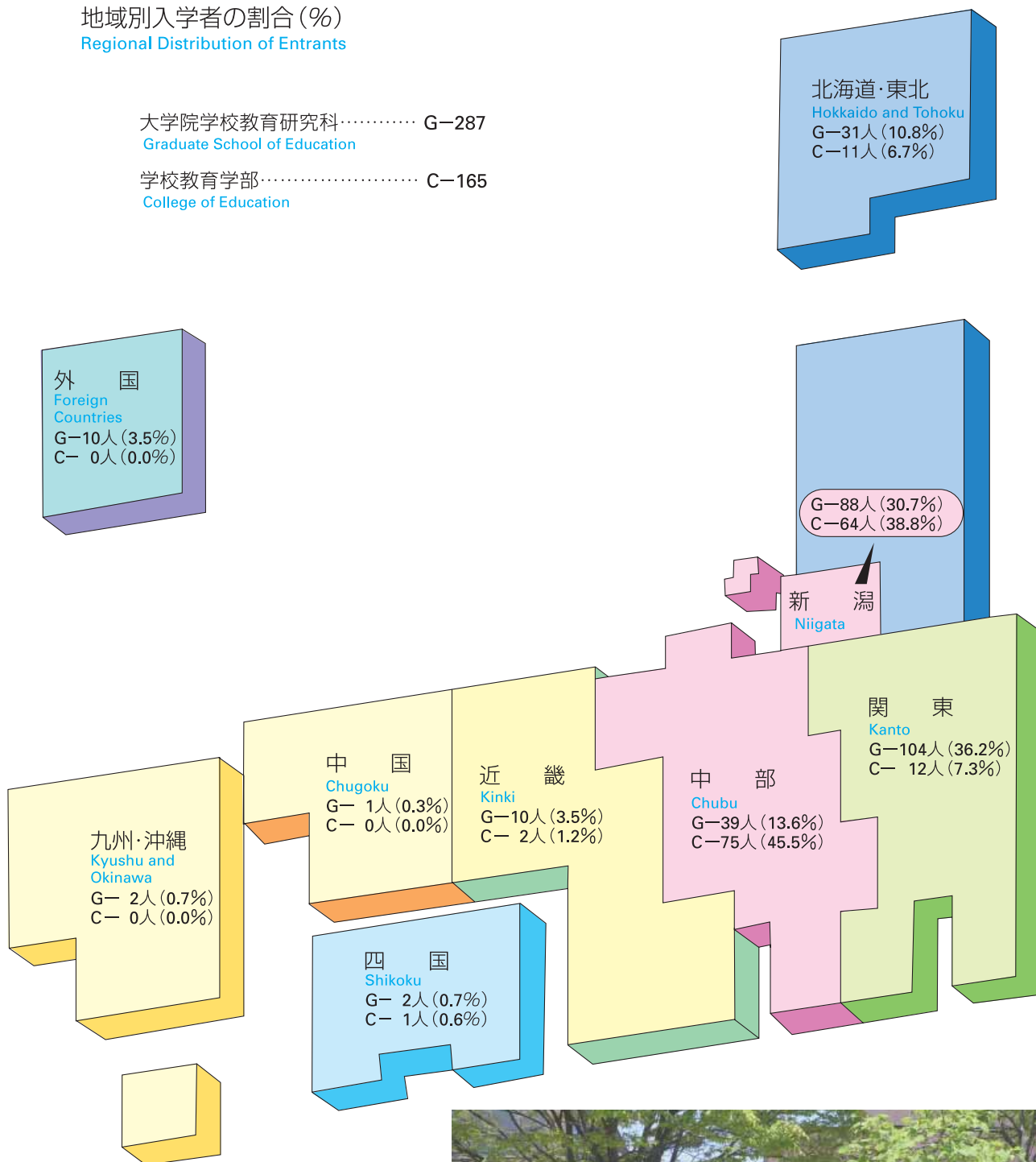
学校教育学部 College of Education

北海道・東北	Hokkaido and Tohoku	入学者数 Entrants
北海道	Hokkaido	
青森	Aomori	1 (1)
岩手	Iwate	
宮城	Miyagi	
秋田	Akita	1
山形	Yamagata	1
福島	Fukushima	8 (2)
関東		
茨城	Ibaraki	1
栃木	Tochigi	6 (2)
群馬	Gunma	3 (3)
埼玉	Saitama	1 (1)
千葉	Chiba	
東京	Tokyo	
神奈川	Kanagawa	1
中部		
新潟	Niigata	64 (38)
富山	Toyama	12 (8)
石川	Ishikawa	19 (11)
福井	Fukui	10 (5)
山梨	Yamanashi	2
長野	Nagano	21 (15)
岐阜	Gifu	1 (1)
静岡	Shizuoka	3 (1)
愛知	Aichi	7 (1)
近畿		
三重	Mie	
滋賀	Shiga	1
京都	Kyoto	
大阪	Osaka	
兵庫	Hyogo	
奈良	Nara	
和歌山	Wakayama	1
中国		
鳥取	Tottori	
島根	Shimane	
岡山	Okayama	
広島	Hiroshima	
山口	Yamaguchi	
四国		
徳島	Tokushima	1 (1)
香川	Kagawa	
愛媛	Ehime	
高知	Kochi	
九州・沖縄		
福岡	Fukuoka	
佐賀	Saga	
長崎	Nagasaki	
熊本	Kumamoto	
大分	Oita	
宮崎	Miyazaki	
鹿児島	Kagoshima	
沖縄	Okinawa	
外国	Foreign Countries	
合計	Total	165 (90)

()内は、女子で内数
The figures in parentheses indicate the number of female students.

地域別入学者の割合 (%)
 Regional Distribution of Entrants

大学院学校教育研究科…………… G-287
 Graduate School of Education
 学校教育学部…………… C-165
 College of Education



学生数

Number of Students

大学院学校教育研究科 Graduate School of Education

区分 Classification	入学定員 Admission Capacity	現員 Present Number								
		1年次 1st Year			2年次 2nd Year			合計 Grand Total		
		男 Male	女 Female	計 Total	男 Male	女 Female	計 Total	男 Male	女 Female	計 Total
学校教育専攻 School Education	120	68(1)	67(4)	135(5)	88	66(3)	154(3)	156(1)	133(7)	289(8)
幼児教育専攻 Early Childhood Education	-	-	-	-	5	2	7	5	2	7
特別支援教育専攻 Special Support Education	-	-	-	-	14(1)	24(1)	38(2)	14(1)	24(1)	38(2)
教科・領域教育専攻 Specialized Subject Fields of Education	130	77(1)	43(3)	120(4)	102(5)	62(6)	164(11)	179(6)	105(9)	284(15)
教育実践高度化専攻 Teacher Professional Development	50	23	9	32	-	-	-	23	9	32
合計 Grand Total	300	168(2)	119(7)	287(9)	209(6)	154(10)	363(16)	377(8)	273(17)	650(25)

平成20年5月1日現在
As of May 1, 2008

()内は、外国人留学生で内数
The figures in parentheses indicate the number of foreign students.

学校教育学部 College of Education

区分 Classification	入学定員 Admission Capacity	現員 Present Number														
		1年次 1st Year			2年次 2nd Year			3年次 3rd Year			4年次 4th Year			合計 Grand Total		
		男 Male	女 Female	計 Total	男 Male	女 Female	計 Total	男 Male	女 Female	計 Total	男 Male	女 Female	計 Total	男 Male	女 Female	計 Total
初等教育教員養成課程 Teacher Training Courses for Elementary and Early Childhood Education	160	77	90	167	69	97	166	87	94	181	82	88	170	315	369	684

平成20年5月1日現在
As of May 1, 2008

()内は、外国人留学生で内数
The figures in parentheses indicate the number of foreign students.

兵庫教育大学大学院連合学校教育学研究科 (博士課程) Joint Graduate School in Science of School Education, Hyogo University of Teacher Education(Ph.D.Program)

区分 Classification	入学定員 Admission Capacity	現員 Present Number											
		1年次 1st Year			2年次 2nd Year			3年次 3rd Year			合計 Grand Total		
		男 Male	女 Female	計 Total	男 Male	女 Female	計 Total	男 Male	女 Female	計 Total	男 Male	女 Female	計 Total
学校教育実践学専攻 School Instruction Field	8					1	1	3	3	6	3	4	7
教科教育実践学専攻 Content Area Instruction Field	16	3	1	4	4	3	7	4	1	5	11	5	16
合計 Grand Total	24	3	1	4	4	4	8	7	4	11	14	9	23

平成20年5月1日現在
As of May 1, 2008

この連合学校教育学研究科は、兵庫教育大学のほか、上越教育大学、岡山大学及び鳴門教育大学が協力して教育研究の実施に当たる。入学定員は、兵庫教育大学大学院学校教育学研究科の入学定員で、現員は、上越教育大学への配属学生数

The Joint Graduate School conducts education and research by means of the cooperative arrangement among Joetsu University of Education, Okayama University, and Naruto University of Education, in addition to Hyogo University of Teacher Education. The admission capacity indicates that of the Joint Graduate School collectively, and present number here indicates the number of students assigned specifically to Joetsu University of Education.

修了者・卒業者数

Number of Graduates

大学院学校教育研究科（修士課程）

Graduate School of Education(Master's Program)

区分 Classification		59年度～15年度 1984-2003	16年度 2004	17年度 2005	18年度 2006	19年度 2007	累計 Total
学校教育専攻 School Education	学習臨床コース Learning Support	143(109)	52(34)	46(27)	50(29)	43(24)	334(223)
	発達臨床コース Human Development	115(84)	45(34)	37(30)	33(21)	35(22)	265(191)
	臨床心理学コース Clinical Psychology			16(11)	18(11)	18(8)	52(30)
	教育基礎コース Foundations	195(141)					195(141)
	教育経営コース Organization and Administration	178(133)					178(133)
	教育方法コース Method and Evaluation	307(295)					307(295)
	生徒指導コース Guidance and Moral Education	257(241)					257(241)
	計 Total	1,195(1,003)	97(68)	99(68)	101(61)	96(54)	1,588(1,254)
幼児教育専攻 Early Childhood Education		117(15)	4(0)	1(0)		5(2)	127(17)
障害児教育専攻 Special Education		416(201)	20(5)	18(6)	20(5)	31(5)	505(222)
教科・領域 教育専攻 Specialized Subject Fields of Education	言語系コース Language Education	454(271)	24(13)	16(10)	23(14)	25(9)	542(317)
	社会系コース Social Studies Education	416(273)	13(8)	14(7)	22(11)	20(3)	485(302)
	自然系コース Science Education	558(425)	19(11)	16(9)	20(11)	33(12)	646(468)
	芸術系コース Music and Fine Arts Education	521(190)	12(7)	26(4)	16(3)	21(4)	596(208)
	生活・健康系コース Living and Health Sciences Education	555(309)	24(14)	14(5)	19(10)	35(9)	647(347)
	計 Total	2,504(1,468)	92(53)	86(35)	100(49)	134(37)	2,916(1,642)
合計 Grand Total		4,232(2,687)	213(126)	204(109)	221(115)	266(98)	5,136(3,135)

()内は、現職教員で内数
The figures in parentheses indicate the number of in-service teachers.

学校教育学部

College of Education

区分 Classification	59年度～15年度 1984-2003	16年度 2004	17年度 2005	18年度 2006	19年度 2007	累計 Total
初等教育教員養成課程 Teacher Training Courses for Elementary and Early Childhood Education	3,938	153	173	170	162	4,596

就職状況

Employment

大学院学校教育研究科（修士課程） Graduate School of Education(Master's Program)

区分 Classification	教員就職者 Number of Appointments as Teachers							保育士 Nursery School	教員以外 の就職者 Other Occupation	進学者 Graduate School	その他 Others	合計 Grand Total
	小学校 Elementary School	中学校 Lower Secondary School	高等学校 High School	幼稚園 Kindergarten	盲・聾・ 養護学校 School for Handicapped Children	その他 Other Schools	計 Total					
学校教育専攻 School Education	学習臨床コース Learning Support	9(4)	1	2(1)		2(1)	14(6)		2		3	19
	発達臨床コース Human Development	6(2)		1(1)			7(3)		3		3	13
	臨床心理学コース Clinical Psychology								8		2	10
	計 Total	15(6)	1	3(2)		2(1)	21(9)		13		8	42
幼児教育専攻 Early Childhood Education						2	2			1		3
障害児教育専攻 Special Education	8(7)	2(2)			15(8)		25(17)		1			26
教科・領域 教育専攻 Specialized Subject Fields of Education	言語系コース Language Education	3	3(1)	2			8(1)		2	1	5	16
	社会系コース Social Studies Education	7(3)	3(3)	4(4)			14(10)		1		2	17
	自然系コース Science Education	8(7)	5(2)			2	15(9)		4		2	21
	芸術系コース Music and Fine Arts Education	6(2)	4(1)				11(3)		1		5	17
	生活・健康系コース Living and Health Sciences Education	10(3)	7(7)	1(1)		1(1)	20(13)	1	3		2	26
	計 Total	34(15)	22(14)	7(5)		3(1)	68(36)	1	11	1	16	97
合計 Grand Total	57(28)	25(16)	10(7)		20(10)	4(1)	116(62)	1	25	2	24	168

平成20年5月1日現在
As of May 1, 2008

現職教員を除く者で、()内は期限付き教員として採用された者で内数
The figures indicate the number of students excluding in-service teachers, and the figures in parentheses indicate the number of students employed as part-time teachers.

学校教育学部 College of Education

区分 Classification	教員就職者 Number of Appointments as Teachers							保育士 Nursery School	教員以外 の就職者 Other Occupation	進学者 Graduate School	その他 Others	合計 Grand Total
	小学校 Elementary School	中学校 Lower Secondary School	高等学校 High School	幼稚園 Kindergarten	盲・聾・ 養護学校 School for Handicapped Children	その他 Other Schools	計 Total					
初等教育教員養成課程 Teacher Training Courses for Elementary and Early Childhood Education	68(32)	22(21)	1	4	1(1)		96(54)	15	21	22	8	162

平成20年5月1日現在
As of May 1, 2008

()内は、期限付きで教員として採用された者で内数
The figures in parentheses indicate the number of students employed as part-time teachers.

奨学生数

Number of Scholarship Grantees

区分 Classification	在籍者数 Number of Students	日本学生支援機構 Japan Scholarship Foundation				各種奨学金 Others		合計 Grand Total		
		第1種 Category 1 Loans (Interest Free)	第2種 Category 2 Loans (with Interest After Graduation)	計 Total	受給率(%) Ratio of Scholarship Grantees to the Number of Students	奨学生数 Number of Scholarship Grantees	受給率(%) Ratio of Scholarship Grantees to the Number of Students	奨学生数 Number of Scholarship Grantees	受給率(%) Ratio of Scholarship Grantees to the Number of Students	
大学院学校教育 研究科(修士課程) Graduate School of Education (Master's Program)	1年次 1st Year	173	49	27	76	43.9	1	0.6	77	44.5
	2年次 2nd Year	250	86	43	129	51.6			129	51.6
	計 Total	423	135	70	205	48.5	1	0.2	206	48.7
学校教育学部 College of Education	1年次 1st Year	168	22	35	57	33.9	1	0.6	58	34.5
	2年次 2nd Year	176	37	36	73	41.5	5	2.8	78	44.3
	3年次 3rd Year	165	31	33	64	38.8	3	1.8	67	40.6
	4年次 4th Year	172	28	60	88	51.2	7	4.1	95	55.2
	計 Total	681	118	164	282	41.4	16	2.3	298	43.8
合計 Grand Total	1,104	253	234	487	44.1	17	1.5	504	45.7	

平成20年3月31日現在
As of March 31, 2008

大学院の在籍者数は、現職教員及び外国人留学生を除く数。
The figures concerning Graduate School of Education show the number of students excluding in-service teachers and foreign students.

プレイスメントプラザ
Placement Plaza



キャリアコーディネーターによる相談
Consultation by the Career Coordinator

福利厚生施設

Welfare Facilities for Students

大学会館 Commons Hall

室名 Room Name	階別 Floor	内容 Service
第1食堂 1st cafeteria	1	朝・昼・夜の食事等(310席) Breakfast, Lunch and Supper(310 Seats)
第2食堂 2nd cafeteria	2	昼の食事等(28席) Lunch(28 seats)
売店 Shop	1	書籍・文具・日用品・食料品・コピーサービス等 Books, Stationery, Necessaries Groceries and Photocopy Service
喫茶店 Tea Lounge	2	喫茶・軽食(30席) Coffee, Tea and Snack(30 seats)
理容室 Berber	2	調髪等(2席) Haircut(2 Seats)
美容室 Beauty Parlor	2	パーマ・カット・着付等(2席) Haircut, Hair Setting and Dressing(2 Seats)
第1集会室 1st Meeting Room	2	会議・研究会等 Meeting and Seminar
第2集会室 2nd Meeting Room	2	会議・研究会等 Meeting and Seminar
第3集会室 3rd Meeting Room	2	会議・研究会等 Meeting and Seminar
第4集会室 4th Meeting Room	2	会議・研究会等(和室) Meeting and Seminar (Japanese Style)
第5集会室 5th Meeting Room	2	茶道・会議・研究会等(和室) Tea Ceremony, Meeting and Seminar (Japanese Style)

赤倉野外活動施設 Akakura House for Outdoor Activities

室名 Room Name	階別 Floor	内容 Service
食堂・講義室・集会室 Cafeteria, Lecture and Meeting Room	1	食事・講義・会議・研究会等(40席) Meal, Lecture, Meeting and Seminar(40 Seats)
宿泊室 Lodging Rooms	2	和室4室(収容人員16人), 洋室3室(収容人員24人) 4Japanese-style Rooms(for 16 Persons), 3Western-style Rooms(for 24 Persons)

学生宿舎 Dormitories

区分 Classification	構造 Structure	棟数 Number of Buildings	延面積(m ²) Total Floor Area	部屋数 Number of Rooms	収容人員・世帯 Capacity
単身用学生宿舎 Dormitory for Singles	RC5	12	13,849	630	630
世帯用学生宿舎 Dormitory for Families		2	4,007	80	80

国際学生宿舎 International House

区分 Classification	構造 Structure	延面積(m ²) Total Floor Area	部屋数 Number of Rooms	収容人員・世帯 Capacity
単身用居室 Single Rooms	RC5	1,918	17	17
夫婦用居室 Couple Rooms			15	15
家族用居室 Family Rooms			10	10

国際交流

International Exchange Programs

外国人留学生

Number of Foreign Students

国・地域名 Countries and Area	大学院（修士課程） 学生 Graduate School (Master's Program) Students		学部学生 College Students		特別聴講学生 Special Auditors		研究生 Research Students		合計 Grand Total		
	国費 Government	私費 Private	国費 Government	私費 Private	国費 Government	私費 Private	国費 Government	私費 Private	国費 Government	私費 Private	計 Total
中国 China	4(2)	23(2)			1			8	5(2)	31(2)	36(4)
台湾 Taiwan		1								1	1
韓国 Korea		1(1)				1				2(1)	2(1)
モンゴル Mongolia							1		1		1
バングラディッシュ Bangladesh							1		1		1
トルコ Turkey						1				1	1
フィジー Fiji							1		1		1
フランス France							1		1		1
チェコ Czech	1(1)								1(1)		1(1)
リトアニア Lithuania		1								1	1
計 Total	5(3)	26(3)			1	2	4	8	10(3)	36(3)	46(6)

平成20年5月1日現在
As of May 1, 2008

()は、博士課程で内数
The figures in parentheses indicate the number of Ph.D. Program

海外派遣留学生

Students Studying Abroad

区分 Classification	派遣国名 Countries	大学名 Universities	16年度 2004	17年度 2005	18年度 2006	19年度 2007	20年度 2008
短期留学推進制度（派遣） Short-term Student Exchange Promotion Program(Outbound)	イギリス United Kingdom	グラスゴー大学 University of Glasgow			1	1	
	韓国 Korea	韓国教員大学校 Korea National University of Education	1				

大学間交流協定締結校

Agreement of International Academic Exchange

国名 Countries	大学名 Universities	締結年月日 Dates Concluded
中国 China	哈爾濱師範大学 Harbin Normal University	平成7年8月8日 August 8, 1995
韓国 Korea	韓国教員大学校 Korea National University of Education	平成8年12月20日 December 20, 1996
アメリカ合衆国 United States of America	アイオワ大学 The University of Iowa	平成10年6月2日 June 2, 1998
中国 China	北京師範大学 Beijing Normal University	平成13年11月12日 November 12, 2001
イギリス United Kingdom	グラスゴー大学 University of Glasgow	平成17年7月15日 July 15, 2005
トルコ Turkey	チャナッカレ・オンセキズ・マルト大学 Canakle Onsekiz Mart University	平成17年12月5日 December 5, 2005
台湾 Taiwan	国立嘉義大学 National Chiayi University	平成18年10月4日 October 4, 2006
中国 China	内モンゴル民族大学 Inner Mongolia University for Nationalities	平成18年10月24日 October 24, 2006
オーストラリア Australia	ウーロンゴン大学 University of Wollongong	平成19年6月25日 June 25, 2007

公開講座等

University Extension

公開講座

University Extension Courses

一般市民の教養を高め、地域の文化の向上及び現職教員等の研修に資するため、本学に公開講座を開設している。

Every year the University offers several extension courses on a variety of topics to people in the local communities as well as to school teachers.

平成20年度実施計画 Working Plan for 2008

講座名 Extension Courses	対象者 Participant	講座名 Extension Courses	対象者 Participant
少年少女スポーツ教室Ⅰ（山屋敷サッカークラブ中学生） Boys and Girls Sports ClassⅠ（Yamayasaki Soccer Club）	中学生 students	応用行動分析で特別支援教育が変わるⅡ Applied behavior analysis for teachersⅡ	現職教員 teachers
小学生ものづくり教室（ちゃぶ台をつくらう） Woodworking class for elementary school students	小学生 5・6年生 students	モラルスキルトレーニング入門～道徳授業で仲間づくり・学級づくり～ An Introduction to Moral Skill Training	現職教員 teachers
ピアノ入門 Introduction to Piano Playing	市民一般 citizens	とっても簡単！だれでもできる食べものの実験 Let's Do the Simple Cookery Experiments!	小学生 5・6年生 students
中・高校生のための声楽講座 Vocal music course for junior high school student and high school student	中学生及び高校生 students	円周率 π を計算する Computation of π	市民一般 citizens
はじめての短歌－実作短歌入門 Introduction to making Tanka	市民一般 citizens	「小学校英語」進め方入門 An Introduction to Elementary School English Education	現職教員 teachers 市民一般 citizens
体操教室Ⅰ Gymnastics classⅠ	小学生 1～6年生 students	体操教室Ⅱ Gymnastics classⅡ	小学生 1～6年生 students
特別支援教育における個別の指導計画の作成法と活用法Ⅰ The Way How to Produce Individualized Teaching Program and Make Use of ItⅠ	現職教員 teachers	陶芸・・・器とピザを作って焼いて食べる Ceramics-Making a dish and Pizza	市民一般 citizens
特別支援教育における個別の指導計画の作成法と活用法Ⅱ The Way How to Produce Individualized Teaching Program and Make Use of ItⅡ	現職教員 teachers	少年少女スポーツ教室Ⅱ（山屋敷フットサルクラブ中学生） Boys and Girls Sports ClassⅡ（Yamayasaki Futsal Club）	中学生 students
中・上級者のための陶芸 Ceramics-Study of theory and method, for middle and higher grade	市民一般 citizens	理科野外観察指導実習A～J Excursion of Field Observation in Science（A～J）	現職教員 teachers
少年少女スポーツ教室Ⅲ（山屋敷サッカークラブ低学年） Boys and Girls Sports ClassⅢ（Yamayasaki Soccer Club）	小学生 students		

免許法認定公開講座

Extension Course for a Teacher's License

現職教員に対し、専修免許状取得のための学修の機会を提供するため、免許法認定公開講座を開設している。

School teachers are welcome to the Extension Course for a Teacher's License which offers them an opportunity to study for an advanced class certificate.

文化講演会

Cultural Lectures

本学の学生及び一般市民の教養を高め、視野を広げるため上越市と共催で、優れた研究者、文化人を招いて文化講演会を開催している。

A number of distinguished speakers are invited to the Cultural Lectures cosponsored by the University and Joetsu City for the benefit of the citizens as well as the students.

附属図書館 University Library

図書、雑誌その他の資料を一元的に収集・整理・保存し、学生の学習及び職員の教育・研究に資することを目的として附属図書館を設置している。

教育関係図書雑誌のほか教科書・絵本・郷土資料などの多彩な蔵書、平日夜10時までのほか土日休日も利用できる開館時間の長さが特徴で、学外の方も利用できる。

The library has been established for the benefit of the students and faculty members of our university. It has a large collection of books, journals and other resources. The library is equipped not only with educational books or magazines, but various textbooks, picture books, and local materials. It is open until 10:00 p.m. on weekdays. Non-members of the university can also use the library.



蔵書数及び受入雑誌種類数 Number of Books and Journals

平成20年3月31日現在 As of March 31, 2008

区分 Classification	和書 Japanese	洋書 Foreign	計 Total
図書 Books	254,748	71,080	325,828
雑誌 Journals	643	281	924

開館時間 Hours of Operation

区分 Classification	通常 During Term	休業期間 During Holidays
月曜日～金曜日 Monday - Friday	9:00 - 22:00	9:00 - 17:00
土・日曜日・祝日 Saturday, Sunday, Holiday		11:00 - 17:00

利用状況 Overview of Library Use

平成19年度 2007

開館日数 Open Days	入館者数 Visitors	館外貸出 Circulation								相互協力 Inter Library Loan			
		貸出人数 Number of people who borrowed books				貸出冊数 Number of books borrowed				文献複写件数 Photocopy		相互貸借件数 Books	
		学生 Student	職員 Staff	学外者 Outside Person	計 Total	学生 Student	職員 Staff	学外者 Outside Person	計 Total	受付 From Outside	依頼 To Outside	貸出 Lending	借受 Borrowing
352	96,010	14,075	1,921	712	16,708	38,466	4,055	1,833	44,354	2,280	2,966	474	368

学校教育実践研究センター

Center for Educational Research and Praxis

学校及び地域社会と連携しながら、学校教育の実践に関する諸課題を把握し、大学教員、現職教員、学生及びその他の関係者と共同して、当該課題に関する臨床的・実践的・開発的研究を推進することによって、学校教育の改善、充実及び発展に寄与することを目的とし、教育実習の推進、臨床的・実践的・開発的研究の推進、学校及び地域社会との連携・支援等を行う。

Through maintaining good relationships with schools and local society, the purpose of the center is to improve, contribute to and develop school education by cooperating with university professors, school teachers, university students and other people. The center promotes clinical, practical and developmental research on school problems through understanding school education practice. The center carries out school practicum, develops related research, and promotes supportive relationships with school and local society.



保健管理センター

University Health Center

学生及び職員の心身の健康の保持・増進を図るため、保健管理センターを設置している。

このセンターでは、心身の健康状態を客観的に把握し、指導・助言を行うため、定期健康診断をはじめ、専門の職員による健康相談や精神保健相談を実施するとともに、種々の疾病やけがに対して応急措置を講じている。

The University Health Center was established to promote and preserve the health of the students, faculty and staff. In order to evaluate the mental and physical health of the staff and students, the doctor and nurses give periodic health examinations as well as guidance and counseling, in addition to administering first aid for various illnesses and injuries.



情報メディア教育支援センター

Center for Information and Multimedia Education

大学全体の情報基盤の整備と情報セキュリティの確保を行うとともに、その円滑な管理・運用を図り、教育・研究・管理・運営業務等に資するほか、教育・研究における情報メディアの活用と学部・大学院生を対象とした情報教育のより一層の推進、ならびに、地域の学校及び社会と連携した情報化の推進を総合的・体系的に支援するため、情報メディア教育支援センターを設置している。

情報メディア教育支援センターでは、その目的を達成するため「インターネット接続した学内LAN」及び「研究・教育を支援する各種処理室」を有し、常に新しい設備・技術によって教育・研究を支援することを目指している。

In order to contribute to academic research and education as well as to facilitate information processing and office management within the university, the Center for Information and Multimedia Education aims to improve and maintain the level of information processing technology and information security at the university. In addition, the center aims to promote information technology totally and systematically by cooperating with local schools and society as well as promoting both the use of information and multimedia in education and research, and education for undergraduate and post-graduate students.

The center has a LAN system connected to the Internet as well as various processing rooms. These facilities exist in order to provide up-to-date support for research and education.



心理教育相談室

Psychological Counseling Center

心理臨床に関わる相談に対する社会的要請に応じるとともに、本学の大学院学生等の心理臨床に関わる相談活動に関する教育訓練を行い、もって心理臨床における実践的な教育及びその研究の推進に寄与することを目的とするため、心理教育相談室を設置している。

The Psychological Counseling Center was established to meet the social needs for psychological clinical consultation. The Center also conducts the education and training of graduate students in this area, and thereby contributes to the promotion of practical education and research in the field of clinical psychology.



特別支援教育実践研究センター

Research and Praxis Center for Education of Children with Disabilities

大学院における特別支援教育に関する臨床教育及び実践研究の推進を図るため、特別支援教育実践研究センターを設置している。

This center was established to conduct scientific research in special support education, and to promote graduate students' practical skills in the instruction and care of children with disabilities.



大宮サテライトキャンパス

Omiya Satellite Campus

埼玉県さいたま市に教育研究活動、情報の収集・発信の拠点として、教育の進展及び社会との連携に資することを目的として、大宮サテライトキャンパスを設置している。

この施設は、各種講座、研修やセミナーの開催・入試情報の収集、同窓会等の活動などに利用できる。

Omiya Satellite Campus is set up aiming to contribute to the progress of education and cooperation with the society as a base of the collection and sending the educational research activity and information in Saitama prefecture of Saitama City.

This facilities can be used for the activity of trainings and seminars collections of holding entrance exam information and various courses and a class reunion etc.



附属学校

University Attached Schools

学校教育に関する実証的な研究と学生の教育実習を行うため、附属幼稚園、附属小学校及び附属中学校を設置している。

The University has kindergarten and two schools. The main purposes of these schools are to pursue and verify educational studies and to offer the students the opportunity of practice teaching.



区分 Classification	入学定員 Admission Capacity	総定員 Total Capacity	学級数 Number of Classes	児童・生徒数 Present Number						
				1学年 1st Year	2学年 2nd Year	3学年 3rd Year	4学年 4th Year	5学年 5th Year	6学年 6th Year	計 Total
附属小学校 Elementary School	80	480	12	81(47)	81(41)	80(27)	65(37)	69(32)	68(34)	444(218)
附属中学校 Lower Secondary School	120	360	9	121(55)	121(60)	116(58)	-	-	-	358(173)

平成20年5月1日現在
As of May 1, 2008

()内は、女子で内数
The figures in parentheses indicate the number of females.

区分 Classification	入園定員 Admission Capacity	総定員 Total Capacity	学級数 Number of Classes	幼児数 Present Number				
				3歳児 3-Year-Olds	4歳児 4-Year-Olds	5歳児 5-Year-Olds	計 Total	
附属幼稚園 Kindergarten	3歳児 3-Year-Olds	20	20	1	23(8)	23(9)	18(10)	64(27)
	4歳児 4-Year-Olds	15	35	1				
	5歳児 5-Year-Olds	-	35	1				

平成20年5月1日現在
As of May 1, 2008

()内は、女子で内数
The figures in parentheses indicate the number of females.

財 政

Finance

平成20年度予算
Budget 2008

収 入
Income

区 分 Classification	金 額 Amount	百万元 Unite:One Million Yen
運営費交付金 Grants for Management		3,346
補助金等収入 Subsidy		22
国立大学財務・経営センター施設費交付金 Facilities Improvement Subsidy from Center for National University Finance and Management		25
自己収入 Non-subsidy Income at Joetsu University of Education		909
授業料、入学料及び検定料 Tuition and Admission Fees		821
雑収入 Others		88
産学連携等研究収入及び寄附金収入等 Industry-university Cooperation and Donation		23
目的積立金取崩 Purpose Reserve		269
計 Total		4,594

支 出
Expense

区 分 Classification	金 額 Amount	百万元 Unite:One Million Yen
業務費 Operation		3,814
教育研究経費 Educational Research		3,814
一般管理費 General Administration		710
施設整備費 Facilities Improvement		25
補助金等 Subsidy		22
産学連携等研究経費及び寄附金事業費等 Industry-university Cooperation and Donation		23
計 Total		4,594

平成19年度外部資金受入状況
Funds Raised from Enterprises 2007

区 分 Classification	件 数 Number	金 額 Amount	千円 Unit:1,000Yen
科学研究費補助金 Grant-in-Aid for Scientific Research	39		60,670
基盤研究 (B) Grant-in-Aid for Scientific Research(B)	4		20,800
基盤研究 (C) Grant-in-Aid for Scientific Research(C)	23		30,810
萌芽研究 Grant-in-Aid for Exploratory Research	1		500
若手研究 (B) Grant-in-Aid for Scientists(B)	7		5,700
奨励研究 Encouragement of Young Scientists	4		2,860
寄附金 Scholarship Donations	9		6,080
受託研究 Contract Research	2		4,279
受託事業 Trust Business	6		78,633
補助金 Subsidy	5		37,954
計 Total	61		187,616



国立大学法人上越教育大学設置記念
ブロンズ像「記念撮影ー旅のはじまり・子どもたちと」
(作：名誉教授 峯田 敏郎氏)

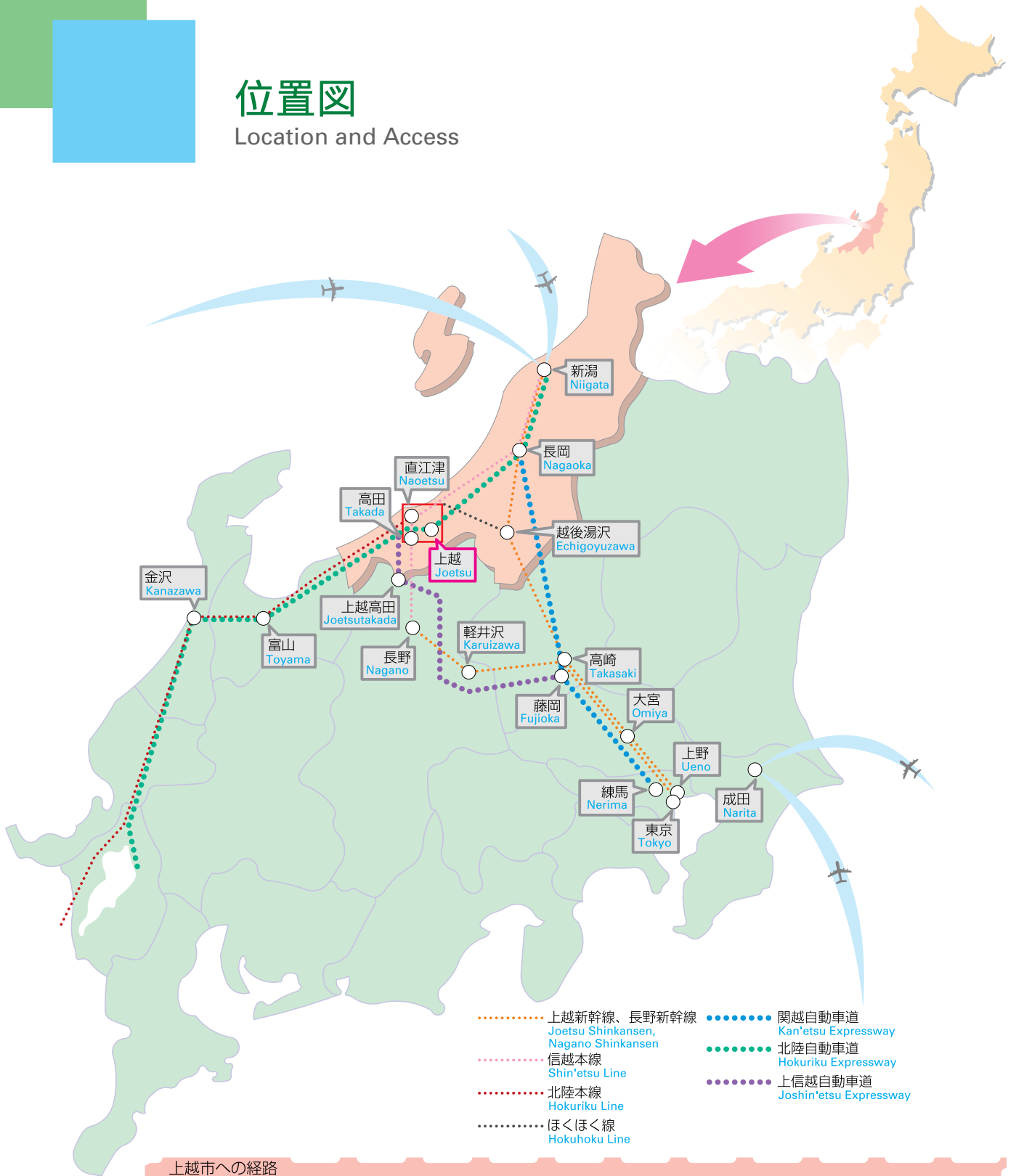
土地・建物

Land and Buildings

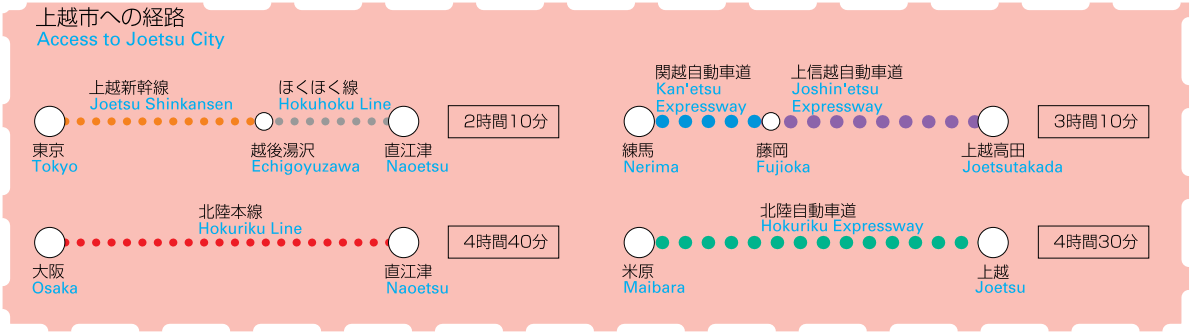
区 分 Classification	土地面積(m ²) Land	建 物 Buildings			
		名 称 Facilities		建物面積(m ²) Building Area	延面積(m ²) Total Floor Area
山屋敷地区 Yamayashiki Campus	355,919	本部事務局	Administration Building	733	2,162
		附属図書館	University Library	945	3,196
		講義棟	First Lecture Building	828	2,198
		実験棟	Laboratories	573	1,152
		大学会館	Commons Hall	1,641	2,217
		講堂	Auditorium	1,045	1,078
		自然棟	Sciences Building	912	6,393
		第2講義棟	Second Lecture Building	298	1,020
		情報メディア教育支援センター	Center for Information and Multimedia Education	242	484
		人文棟	Humanities Building	1,516	9,340
		音楽棟	Music Building	741	2,829
		美術棟	Fine Arts Building	1,526	3,862
		体育棟	Physical Education Building	594	1,723
		小体育館	Second Gymnasium	636	1,214
		体育館	First Gymnasium	1,404	1,404
		スポーツ科学実験棟	Sports Science Laboratory	286	800
		心理教育相談室・ゲストルーム	Psychological Counseling Center and Guest Room	402	402
		特別支援教育実践研究センター	Research and Praxis Center for Education of Children with Disabilities	660	1,159
		単身用学生宿舎	Dormitory for Singles	3,533	13,610
		国際学生宿舎	International House	472	1,918
		世帯用学生宿舎	Dormitory for Families	801	4,007
		職員宿舎	Apartment House for the Faculty	380	1,814
		附属幼稚園	University Attached Kindergarten	625	625
		設備機械棟	Power Equipment Building	438	688
		プール附属棟	Indoor Swimming Pool	189	189
		課外活動共用施設	Club House	203	397
その他	Others	1,545	1,883		
計	Total	23,168	67,764		
西城地区 Nishishiro Campus	36,372	学校教育実践研究センター	Center for Educational Research and Praxis	893	1,864
		附属小学校校舎	University Attached Elementary School	2,292	4,751
		附属小学校体育館	University Attached Elementary School Gymnasium	924	924
		その他	Others	435	435
計	Total	4,544	7,974		
本城地区 Motoshiro Campus	50,128	附属中学校校舎	University Attached Lower Secondary School	1,962	4,286
		附属中学校体育館	University Attached Lower Secondary School Gymnasium	934	2,157
		その他	Others	430	430
		計	Total	3,326	6,873
その他 Others	18,087	赤倉野外活動施設	Akakura House for Outdoor Activities	309	552
		その他	Others	3,424	9,073
		計	Total	3,733	9,625
合 計 Grand Total	460,506			34,771	92,236

位置図

Location and Access



- 上越新幹線、長野新幹線
Joetsu Shinkansen, Nagano Shinkansen
- 信越本線
Shin'etsu Line
- 北陸本線
Hokuriku Line
- ほくほく線
Hokuhoku Line
- 関越自動車道
Kan'etsu Expressway
- 北陸自動車道
Hokuriku Expressway
- 上信越自動車道
Joshin'etsu Expressway





関川から望む、妙高山、火打山、南葉山
 Mt.Myoko, Mt.Hiuchi and Mt.Nanba overlooked from Seki River.

上越市街地図
 Map of Joetsu City



本学への道順

- 信越本線「高田駅」下車、高田駅近くの本町6丁目停留所から教育大学線のバスに乗り(約15分)教育大学下車。
- 「高田駅」からタクシーで約10分。
- 信越本線「春日山駅」下車、徒歩約30分
- 北陸本線・信越本線「直江津駅」下車、直江津駅前停留所から教育大学線のバスに乗り(約20分)教育大学下車。「直江津駅」からタクシーで約15分。

How to get to the University from the railway stations :

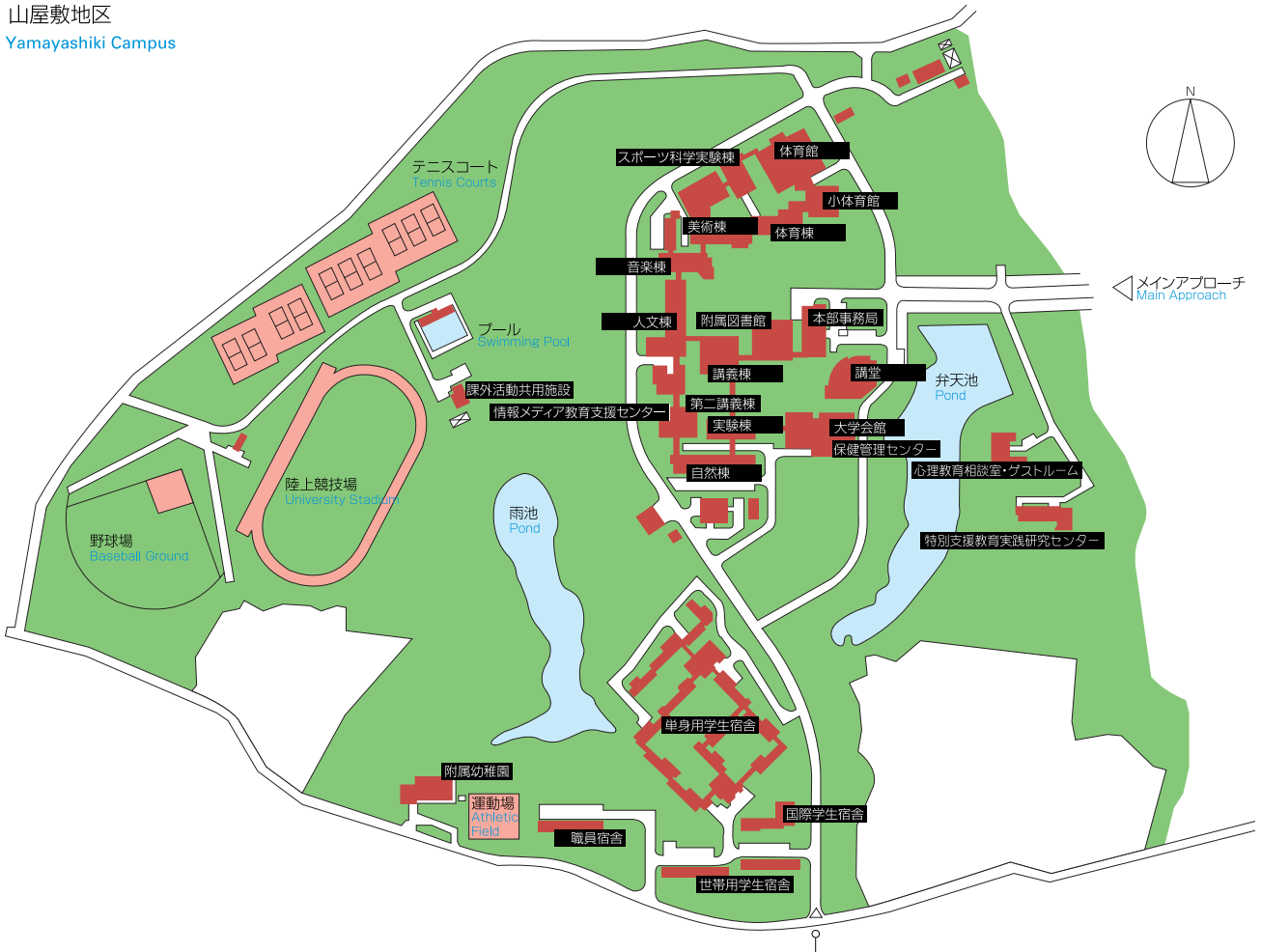
- From Takada Station (Shin'etsu Line) : take a taxi (10 minutes) or a bus on Kyoikudaigaku Route (15 minutes).
- From Kasugayama Station (Shin'etsu Line) : it is 30 minutes' walk.
- From Naoetsu Station (Hokuriku Line, Shin'etsu Line) : take a taxi (15 minutes) or a bus on Kyoikudaigaku Route (20 minutes).

建物配置図

Campus Map

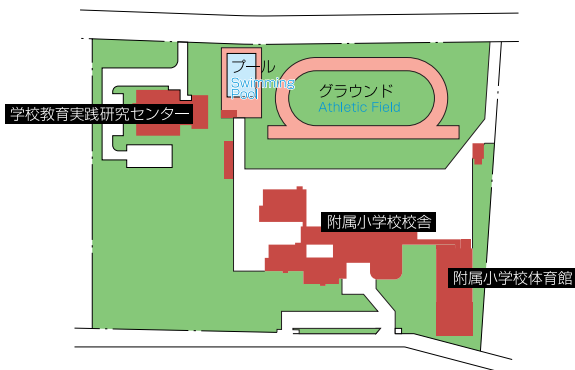
山屋敷地区

Yamayashiki Campus



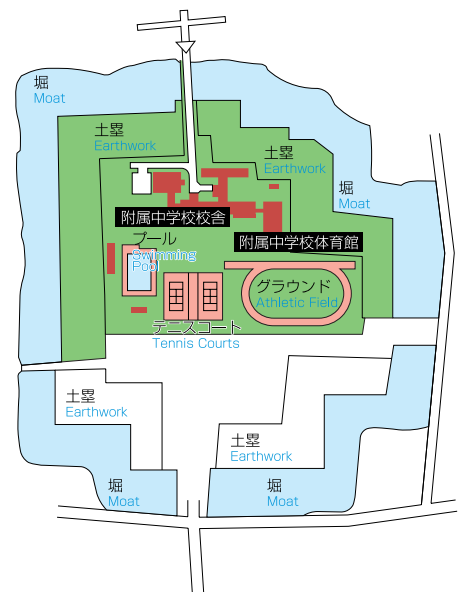
西城地区

Nishishiro Campus



本城地区

Motoshiro Campus



所在地

University Directory

名称 Facilities	所在地 Address	電話番号 Telephone Number
事務局 Administration Bureau 大学院学校教育研究科 Graduate School of Education 学校教育学部 College of Education 附属図書館 University Library 保健管理センター University Health Center 情報メディア教育支援センター Center for Information and Multimedia Education 心理教育相談室 Psychological Counseling Center 特別支援教育実践研究センター Research and Praxis Center for Education of Children with Disabilities	〒943-8512 上越市山屋敷町1番地 1,Yamayashiki-machi,Joetsu-shi 943-8512	代表 Main Number Tel.(025)522-2411 総務課 Division of General Affairs Tel.(025)521-3214 企画室 Planning Office Tel.(025)521-3659 財務課 Division of Finance Tel.(025)521-3234 施設マネジメント課 Division of Facility Planning and Management Tel.(025)521-3263 教育支援課 Division of Academic Affairs Tel.(025)521-3273 研究連携室 Research Cooperation Office Tel.(025)521-3615 学生支援課 Division of Student Affairs Tel.(025)521-3283 就職支援室 Placement Office Tel.(025)521-3597 入試課 Admissions Office Tel.(025)521-3292 学術情報課 Division of Academic Information and University Library Tel.(025)521-3603
学校教育実践研究センター Center for Educational Research and Praxis	〒943-0834 上越市西城町1丁目7番2号 1-7-2,Nishishiro-cho,Joetsu-shi 943-0834	Tel.(025)525-9147
附属幼稚園 University Attached Kindergarten	〒943-0815 上越市山屋敷町1番地 1,Yamayashiki-machi,Joetsu-shi 943-0815	Tel.(025)521-3697
附属小学校 University Attached Elementary School	〒943-0834 上越市西城町1丁目7番1号 1-7-1,Nishishiro-cho,Joetsu-shi 943-0834	Tel.(025)523-3610
附属中学校 University Attached Lower Secondary School	〒943-0835 上越市本城町6番2号 6-2,Motoshiro-cho,Joetsu-shi 943-0835	Tel.(025)523-5313
単身用学生宿舎 Dormitory for Singles 世帯用学生宿舎 Dormitory for Families 国際学生宿舎 International House	〒943-0815 上越市山屋敷町1番地 1,Yamayashiki-machi,Joetsu-shi 943-0815	
赤倉野外活動施設 Akakura House for Outdoor Activities	〒949-2111 新潟県妙高市大字赤倉字広157-3 157-3,Hiro,Akakura,Myoko-shi,Niigata-ken 949-2111	Tel.(0255)87-2464
大宮サテライトキャンパス Omiya Satellite Campus	〒330-0802 埼玉県さいたま市大宮区宮町1-15 松屋ビル6F 6F Matsuya B, 1-15, Miyamachi, Omiyaku, Saitama-shi, Saitama-ken 330-0802	Tel.(048)793-7266

附属
学校事務室
School Office



平成20年6月発行
編集発行／上越教育大学総務部総務課
〒943-8512 新潟県上越市山屋敷町1番地
<http://www.juen.ac.jp>

June.2008
Published by Division of General Affairs,
JOETSU UNIVERSITY OF EDUCATION
1, Yamayashiki-machi, Joetsu-shi, Niigata-ken 943-8512
JAPAN